

掛川市森の都ならここの里  
譲渡に係る公募型プロポーザル  
資料集

令和5年7月

掛川市生涯学習協働推進課

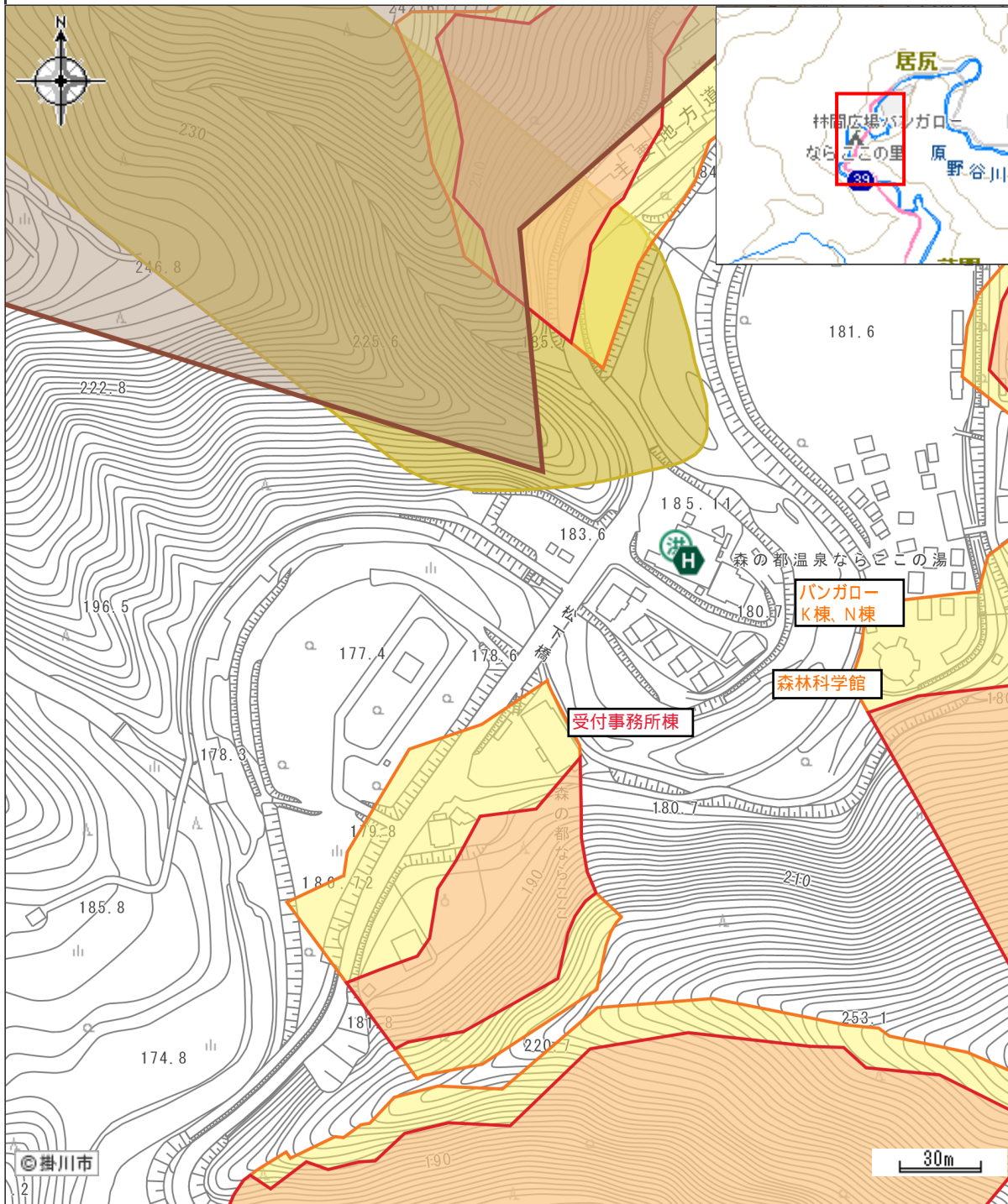
## 目 次

|   |    |
|---|----|
| 掛川市森の都ならここの里 防災マップ                          | 1  |
| 掛川市森の都ならここの里 利用状況等                          | 3  |
| (株)森の都ならここ 決算報告書(平成29年~令和4年度)               | 5  |
| 掛川市森の都ならここの里 市予算からの支出額                      | 47 |
| 掛川市森の都ならここの里 工事修繕等の履歴(改修工事費等一覧 掛川市実施分)      | 48 |
| 掛川市森の都ならここの里 工事修繕等の履歴(施設修理費一覧 掛川市実施分)       | 49 |
| 掛川市森の都ならここの里 工事修繕等の履歴(工事・修繕一覧(株)森の都ならここ実施分) | 54 |
| 掛川市森の都ならここの里 固定資産一覧                         | 64 |
| 癒しサロン CoCo 契約書                              | 67 |
| ビアロッジ契約書                                    | 70 |
| ならここ食堂 柚の館 契約書                              | 72 |
| 原泉(居尻・萩間)地区まちづくり協定書                         | 74 |
| 原泉地区振興計画(概要版)                               | 86 |
| その他参考資料                                     | 88 |

# 掛川市森の都ならこの里 防災マップ

## 防災情報マップ

中心地 | 掛川市居尻 付近



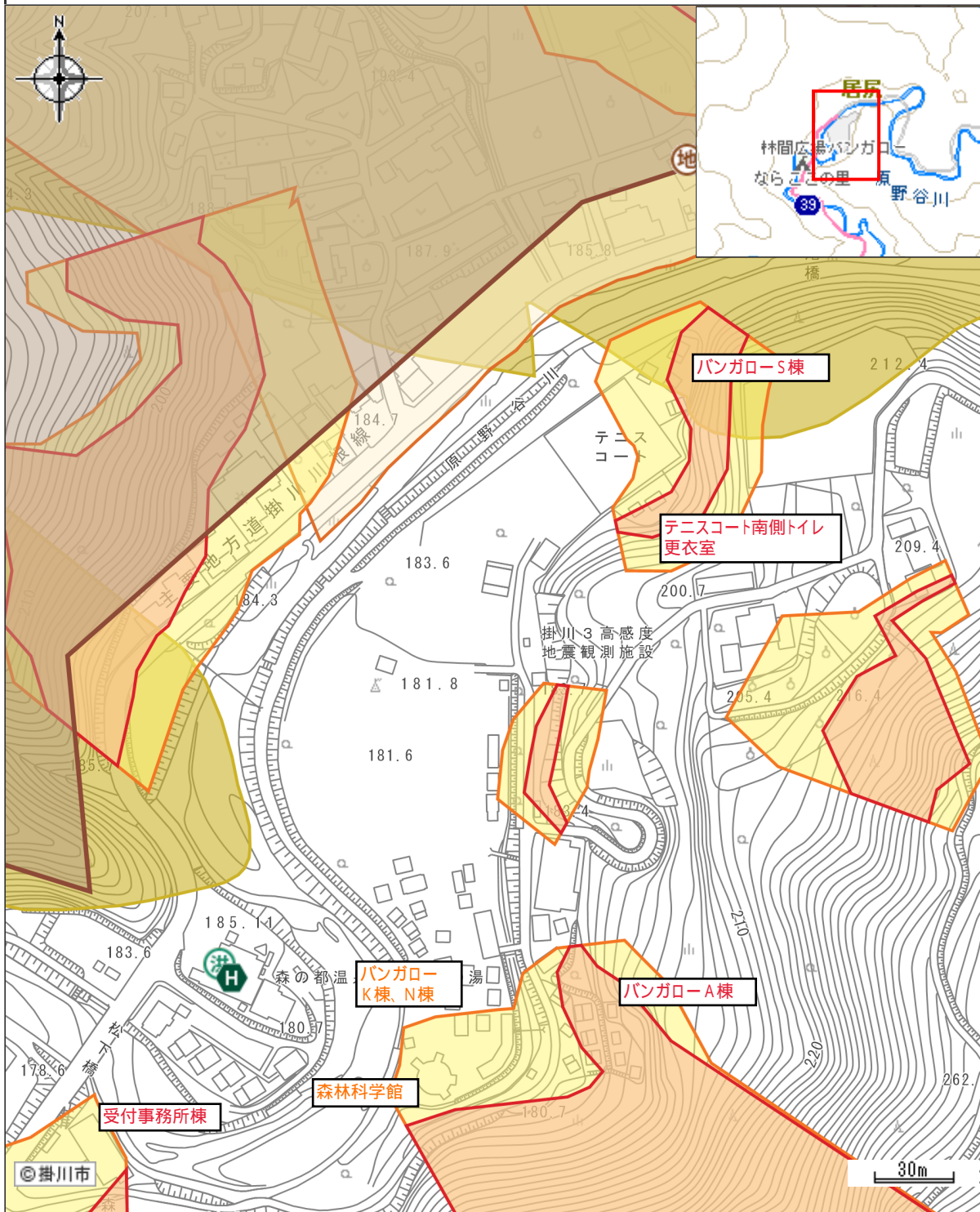
### 凡例

- 防災ヘリポート
- 水害時
- 土砂災害時
- 土砂災害特別警戒区域・急傾斜地崩壊
- 土砂災害警戒区域・急傾斜地崩壊
- 土砂災害警戒区域・土石流
- 土砂災害警戒区域・地すべり
- 砂防指定地
- 地すべり防止区域

印刷日時:2023/05/12 22:55:55

防災情報マップ

中心地 | 掛川市居尻 付近



凡例

- H 防災ヘリポート    地 地震時    洪 水害時    土 土砂災害時
- 土砂災害特別警戒区域・急傾斜地崩壊     土砂災害警戒区域・急傾斜地崩壊
- 土砂災害警戒区域・土石流     土砂災害警戒区域・地すべり     地すべり防止区域

印刷日時:2023/05/12 22:55:55

## 掛川市森の都ならここの里 利用状況等

### 1 年度別利用者状況

(単位：人)

| 年度 | バンガロー等 | 活動拠点施設 | 合 計     | 比較増減    | 備考  |
|----|--------|--------|---------|---------|-----|
|    | 温泉館    |        |         |         |     |
| 24 | 46,679 | 770    | 140,373 | 1,816   | 18期 |
|    | 92,924 |        |         |         |     |
| 25 | 48,006 | 566    | 138,469 | -1,904  | 19期 |
|    | 89,897 |        |         |         |     |
| 26 | 50,030 | 1,413  | 140,540 | 2,071   | 20期 |
|    | 89,097 |        |         |         |     |
| 27 | 53,773 | 877    | 147,889 | 7,349   | 21期 |
|    | 93,239 |        |         |         |     |
| 28 | 56,589 | 646    | 147,798 | -91     | 22期 |
|    | 90,563 |        |         |         |     |
| 29 | 58,345 | 767    | 146,795 | -1,003  | 23期 |
|    | 87,683 |        |         |         |     |
| 30 | 59,939 | 1,170  | 141,834 | -4,961  | 24期 |
|    | 80,725 |        |         |         |     |
| 1  | 68,271 | 681    | 145,662 | 3,828   | 25期 |
|    | 76,710 |        |         |         |     |
| 2  | 52,159 | 0      | 101,301 | -44,361 | 26期 |
|    | 49,142 |        |         |         |     |
| 3  | 66,365 | 30     | 128,994 | 27,693  | 27期 |
|    | 62,599 |        |         |         |     |

### 2 年度別売上状況

(単位：円)

| 年度 | 総 収 入       | 比較増減        | 備考  |
|----|-------------|-------------|-----|
| 24 | 97,609,202  | 5,348,833   | 18期 |
| 25 | 96,521,527  | -1,087,675  | 19期 |
| 26 | 96,897,682  | 376,155     | 20期 |
| 27 | 99,886,335  | 2,988,653   | 21期 |
| 28 | 102,183,414 | 2,297,079   | 22期 |
| 29 | 104,115,216 | 1,931,802   | 23期 |
| 30 | 103,955,472 | -159,744    | 24期 |
| 1  | 108,387,450 | 4,431,978   | 25期 |
| 2  | 79,225,731  | -29,161,719 | 26期 |
| 3  | 109,543,635 | 30,317,904  | 27期 |

### 3 年度別経常利益

(単位：円)

| 年度 | 経常利益       | 比較増減       | 備考  |
|----|------------|------------|-----|
| 29 | 3,853,545  | -          | 23期 |
| 30 | 2,443,586  | -1,409,959 | 24期 |
| 1  | 670,721    | -1,772,865 | 25期 |
| 2  | -2,985,975 | -3,656,696 | 26期 |
| 3  | 3,612,987  | 6,598,962  | 27期 |

#### 4 利用料金表（～令和3年度）

森の都ならこの里では、令和4年度に料金改定を実施しました。

下記の表は、料金改定以前の令和3年度までの利用料金表です。

| 区分           |                            | 単位        | 金額           |                              |
|--------------|----------------------------|-----------|--------------|------------------------------|
| バンガロー        | S棟                         | 宿泊        | 1棟1泊 9,000円  |                              |
|              |                            | 日帰り       | 1棟1日 4,500円  |                              |
|              | A棟                         | 1号～10号    | 宿泊           | 1棟1泊 5,960円                  |
|              |                            |           | 日帰り          | 1棟1日 2,980円                  |
|              |                            | 11号～15号   | 宿泊           | 1棟1泊 7,330円                  |
|              |                            |           | 日帰り          | 1棟1日 3,660円                  |
|              | C棟                         | 宿泊        | 1棟1泊 10,260円 |                              |
|              |                            | 日帰り       | 1棟1日 5,130円  |                              |
|              | K棟                         | 宿泊        | 1棟1泊 13,930円 |                              |
|              |                            | 日帰り       | 1棟1日 6,960円  |                              |
|              | N棟                         | 宿泊        | 1棟1泊         | 7,110円                       |
|              |                            |           | 1棟1日         | 3,550円                       |
| 日帰り          |                            | 1張1泊      | 1,250円       |                              |
|              |                            | 1張1日      | 620円         |                              |
| キャンプサイト      | 一般サイト                      | テント持込料    | 宿泊           | 1台1泊 1,350円                  |
|              |                            |           | 日帰り          | 1台1日 730円                    |
|              |                            | 駐車料金      | 宿泊           | 1台1泊 6,280円                  |
|              |                            |           | 日帰り          | 1台1日 3,130円                  |
|              |                            | キャンピングカー  | 宿泊           | 1泊 6,280円                    |
|              |                            |           | 日帰り          | 1日 3,130円                    |
|              | AC電源付サイト                   | 宿泊        | 1泊 6,280円    |                              |
|              |                            | 日帰り       | 1日 3,130円    |                              |
|              | コテージ                       | 5人以下      | 1棟1泊         | 26,180円                      |
|              |                            | 6人以上12人以下 | 1棟1泊         | 26,180円に利用者1人につき1,030円を加算した額 |
| テニスコート       |                            | 1面1時間     | 300円         |                              |
| 工作室（木工芸体験機械） | 中学生以上                      | 1人1回      | 250円         |                              |
|              | 小学生以下                      | 1人1回      | 100円         |                              |
| 林業協業活動拠点施設   | 大会議室<br>和室（16畳）<br>和室（14畳） | 午前        | 1部屋 2,930円   |                              |
|              |                            | 午後        | 1部屋 2,930円   |                              |
|              |                            | 夜間        | 1部屋 2,930円   |                              |
|              |                            | 1泊        | 1部屋 10,470円  |                              |
|              | 料理実習室                      | 半日        | 2,930円       |                              |
| 温泉会館         | 中学生以上                      | 1人1回      | 510円         |                              |
|              | 3歳以上小学生以下                  | 1人1回      | 300円         |                              |
| コインシャワー      | 小学生以上                      | 1人1回      | 150円         |                              |

#### 備考

- 1 学校（学校教育法（昭和22年法律第26号）第1条の学校をいう。）の教育計画に基づく学校行事に参加する者がバンガロー、コテージ又はテニスコートを使用する場合における利用料金の額は、この表に掲げる利用料金の額に2分の1を乗じて得た額（その額に100円未満の端数が生じたときは、これを切り上げた額）とする。
- 2 コテージを使用する場合における利用料金の額は、小学生以上を1人として算定する。
- 3 「中学生」とは、中学校に在学する生徒又はこれに準ずる者をいう。
- 4 「小学生」とは、小学校に在学する児童又はこれに準ずる者をいう。

決 算 報 告 書

第 23 期

自 平成29年 4月 1日

至 平成30年 3月31日

株式会社 森の都ならここ

静岡県掛川市居尻179

# 貸 借 対 照 表

(単位：円)

株式会社 森の都ならここ

平成30年 3月31日現在

| 資 産 の 部    |               | 負 債 の 部    |               |
|------------|---------------|------------|---------------|
| 科 目        | 金 額           | 科 目        | 金 額           |
| 【流動資産】     | 【 63,487,958】 | 【流動負債】     | 【 10,273,258】 |
| 現金及び預金     | 62,371,328    | 買掛金        | 766,023       |
| 売掛金        | 329,638       | 未払金        | 6,261,741     |
| 商品         | 693,978       | 未払費用       | 393,894       |
| 立替金        | 77,024        | 未払法人税等     | 828,600       |
| 前払費用       | 15,990        | 未払消費税等     | 2,023,000     |
| 【固定資産】     | 【 12,622,183】 | 負債の部計      | 10,273,258    |
| (有形固定資産)   | ( 12,350,143) | 純資産の部      |               |
| 建物         | 9,664,057     | 【株主資本】     | 【 65,836,883】 |
| 建物附属設備     | 1,396,259     | [資本金]      | [ 40,000,000] |
| 構築物        | 968,311       | [利益剰余金]    | [ 25,836,883] |
| 工具器具備品     | 321,516       | 利益準備金      | 8,700,000     |
| (無形固定資産)   | ( 222,040)    | (その他利益剰余金) | ( 17,136,883) |
| 電話加入権      | 222,040       | 繰越利益剰余金    | 17,136,883    |
| (投資その他の資産) | ( 50,000)     | (うち当期純利益)  | ( 2,247,043)  |
| 保証金        | 50,000        | 純資産の部計     | 65,836,883    |
| 資産の部計      | 76,110,141    | 負債・純資産の部計  | 76,110,141    |



# 損 益 計 算 書

自 平成29年 4月 1日

株式会社 森の都ならここ

至 平成30年 3月31日

| 科 目           | 金 額        | 円           |
|---------------|------------|-------------|
| 【 売 上 高 】     |            |             |
| キャンプ場利用料      | 44,414,746 |             |
| キャンプ場売上高      | 10,894,600 |             |
| キャンプ場販売手数料    | 454,619    |             |
| 温泉入湯料         | 36,839,697 |             |
| 温泉売上高         | 8,795,658  |             |
| 温泉販売手数料       | 561,921    |             |
| 賃貸収入          | 2,153,975  | 104,115,216 |
| 【 売 上 原 価 】   |            |             |
| 当期売上原価        | 74,600,760 |             |
| 合 計           | 74,600,760 | 74,600,760  |
| 売 上 総 利 益     |            | 29,514,456  |
| 【 一 般 管 理 費 】 |            | 25,737,335  |
| 営 業 利 益       |            | 3,777,121   |
| 【 営 業 外 収 益 】 |            |             |
| 受 取 利 息       | 11,795     |             |
| 雑 収 入         | 68,933     | 80,728      |
| 【 営 業 外 費 用 】 |            |             |
| 支 払 利 息       | 4,304      | 4,304       |
| 経 常 利 益       |            | 3,853,545   |
| 税引前当期純利益      |            | 3,853,545   |
| 法人税等及事業税      |            | 1,606,502   |
| 当 期 純 利 益     |            | 2,247,043   |

# 一 般 管 理 費

(単位：円)

自 平成29年 4月 1日

株式会社 森の都ならここ

至 平成30年 3月31日

| 科 目         | 金 額        |
|-------------|------------|
| 役 員 報 酬     | 3,840,000  |
| 給 料 手 当     | 10,171,711 |
| 賞 与         | 3,149,520  |
| 法 定 福 利 費   | 2,570,717  |
| 福 利 厚 生 費   | 209,435    |
| 退 職 共 済 掛 金 | 240,000    |
| 支 払 手 数 料   | 639,510    |
| 消 耗 品 費     | 96,589     |
| リ ー ス 料     | 495,400    |
| 保 險 料       | 86,240     |
| 修 繕 費       | 240,000    |
| 租 税 公 課     | 127,450    |
| 接 待 交 際 費   | 1,140,074  |
| 旅 費 交 通 費   | 176,616    |
| 通 信 費       | 896,557    |
| 会 議 費       | 700,239    |
| 諸 会 費       | 504,800    |
| 研 修 費       | 18,519     |
| 雑 費         | 433,958    |
| 合 計         | 25,737,335 |

# 売 上 原 価 報 告 書

(単位：円)

自 平成29年 4月 1日

株式会社 森の都ならここ

至 平成30年 3月31日

| 科 目            | 金 額        | 金 額        |
|----------------|------------|------------|
| <b>【材 料 費】</b> |            |            |
| 期 首 棚 卸 高      | 595,651    |            |
| キャンプ場仕入高       | 4,972,154  |            |
| 温 泉 仕 入 高      | 6,289,188  |            |
| 合 計            | 11,856,993 |            |
| 期 末 棚 卸 高      | 693,978    | 11,163,015 |
| <b>【労 務 費】</b> |            |            |
| 賃 金            | 22,055,556 |            |
| 賞 与            | 655,000    |            |
| 法 定 福 利 費      | 114,806    |            |
| 福 利 厚 生 費      | 277,660    | 23,103,022 |
| <b>【経 費】</b>   |            |            |
| 水 道 光 熱 費      | 12,388,137 |            |
| 消 耗 品 費        | 5,831,835  |            |
| 賃 借 料          | 1,736,250  |            |
| 保 険 料          | 344,400    |            |
| 修 繕 費          | 7,878,734  |            |
| 租 税 公 課        | 5,648,300  |            |
| 減 価 償 却 費      | 1,878,221  |            |
| 地 代 家 賃        | 34,000     |            |
| 広 告 宣 伝 費      | 1,829,045  |            |
| 雑 費            | 2,765,801  | 40,334,723 |
| 総 費 用          |            | 74,600,760 |
| 当期売上原価         |            | 74,600,760 |

## 個 別 注 記 表

株式会社 森の都ならここ

自 平成29年 4月 1日

至 平成30年 3月31日

この計算書類は、「中小企業の会計に関する基本要領」によって作成しています。

### 1. 重要な会計方針に係る事項に関する注記

#### 資産の評価基準及び評価方法

##### 棚卸資産の評価基準及び評価方法

商品・原材料……最終仕入原価による原価法

#### 固定資産の減価償却の方法

有形固定資産(リース資産除く)……建物は定額法、建物以外は定率法

無形固定資産(リース資産除く)……定額法

#### 収益及び費用の計上基準

#### その他計算書類の作成のための基本となる重要な事項

##### 消費税等の会計処理

① 税抜方式で計上している。

#### 会計処理の原則又は手続の変更

##### リース取引の処理方法

リース物件の所有権が借主に移転するもの以外のファイナンス・リース取引については、通常の賃貸借取引に係る方法に準じた会計処理による。

### ② 貸借対照表に関する注記

有形固定資産の減価償却累計額 39,282,682 円

### 3. 損益計算書に関する注記

#### 入湯税の処理

預り入湯税は温泉利用料に含み、支払入湯税は租税公課(原価)に含む。

当期入湯税の額 5,640,300 円

### 4. 株主資本等変動計算書に関する注記

#### 発行済株式の種類及び総数に関する事項

##### ① 発行済株式

##### 普通株式(発行済株式)

当期末株式数(発行済普通株式) 800 株

### 5. 1株当たり情報に関する注記

① 1株当たりの純資産額 82,296 円 10 銭

② 1株当たりの当期純利益金額又は当期純損失金額 2,808 円 80 銭

### 6. その他の注記

#### 計上科目の変更

前期まで雑収入に計上していた店舗及び備品の賃貸収入を、今期より「賃貸収入」とし売上高に含む。前期の雑収入に含まれる賃貸収入の額は2,188,936円。

## 株主資本等変動計算書

株式会社 森の都ならここ

(単位：円)

自 平成29年 4月 1日  
至 平成30年 3月31日

|           | 株 主 資 本    |           |                 |           |                 | 自 己 株 式 | 株 主 資 本 合 計 | 評 価 ・ 換 算 差 額 等 合 計 | 新 株 予 約 権 | 純 資 産 合 計  |
|-----------|------------|-----------|-----------------|-----------|-----------------|---------|-------------|---------------------|-----------|------------|
|           | 資 本 金      | 資 本 準 備 金 | そ の 他 資 本 剰 余 金 | 利 益 剰 余 金 | 利 益 剰 余 金       |         |             |                     |           |            |
|           | 資 本 金      | 資 本 準 備 金 | そ の 他 資 本 剰 余 金 | 利 益 準 備 金 | そ の 他 利 益 剰 余 金 |         |             |                     |           |            |
| 当期首残高     | 40,000,000 |           |                 | 8,400,000 | 15,189,840      |         | 63,589,840  |                     |           | 63,589,840 |
| 当期変動額     |            |           |                 |           |                 |         |             |                     |           |            |
| その他変動項目 6 |            |           |                 | 300,000   | △300,000        |         | 0           |                     |           | 0          |
| 当期純利益     |            |           |                 |           | 2,247,043       |         | 2,247,043   |                     |           | 2,247,043  |
| 当期変動額合計   |            |           |                 | 300,000   | 1,947,043       |         | 2,247,043   |                     |           | 2,247,043  |
| 当期末残高     | 40,000,000 |           |                 | 8,700,000 | 17,136,883      |         | 65,836,883  |                     |           | 65,836,883 |

|           | 利 益 剰 余 金 の 内 訳 |               |               |
|-----------|-----------------|---------------|---------------|
|           | 利 益 準 備 金       | 繰 越 利 益 剰 余 金 | 利 益 剰 余 金 合 計 |
| 当期首残高     | 8,400,000       | 15,189,840    | 23,589,840    |
| 当期変動額     |                 |               |               |
| その他変動項目 6 | 300,000         | △300,000      | 0             |
| 当期純利益     |                 | 2,247,043     | 2,247,043     |
| 当期変動額合計   | 300,000         | 1,947,043     | 2,247,043     |
| 当期末残高     | 8,700,000       | 17,136,883    | 25,836,883    |

決 算 報 告 書

第 24 期

自 平成30年 4月 1日

至 平成31年 3月31日

株式会社 森の都ならここ

静岡県掛川市居尻179

# 貸借対照表

(単位：円)

株式会社 森の都ならこ

平成31年 3月31日現在

| 資 産 の 部       |                      | 負 債 の 部       |                      |
|---------------|----------------------|---------------|----------------------|
| 科 目           | 金 額                  | 科 目           | 金 額                  |
| <b>【流動資産】</b> | <b>【 63,066,605】</b> | <b>【流動負債】</b> | <b>【 7,383,443】</b>  |
| 現金及び預金        | 61,590,422           | 買掛金           | 773,223              |
| 売掛金           | 385,193              | 未払金           | 4,259,025            |
| 商品            | 751,348              | 未払費用          | 287,495              |
| 立替金           | 87,352               | 未払法人税等        | 91,300               |
| 未収還付法人税等      | 236,300              | 未払消費税等        | 1,972,400            |
| 前払費用          | 15,990               | 負債の部計         | 7,383,443            |
| <b>【固定資産】</b> | <b>【 11,939,935】</b> | 純資産の部         |                      |
| (有形固定資産)      | ( 11,667,895)        | <b>【株主資本】</b> | <b>【 67,623,097】</b> |
| 建物            | 8,471,435            | [資本金]         | [ 40,000,000]        |
| 建物附属設備        | 1,464,084            | [利益剰余金]       | [ 27,623,097]        |
| 構築物           | 886,520              | 利益準備金         | 9,000,000            |
| 工具器具備品        | 845,856              | (その他利益剰余金)    | ( 18,623,097)        |
| (無形固定資産)      | ( 222,040)           | 繰越利益剰余金       | 18,623,097           |
| 電話加入権         | 222,040              | (うち当期純利益)     | ( 1,786,214)         |
| (投資その他の資産)    | ( 50,000)            | 純資産の部計        | 67,623,097           |
| 保証金           | 50,000               |               |                      |
| 資産の部計         | 75,006,540           | 負債・純資産の部計     | 75,006,540           |

# 損 益 計 算 書

(単位：円)

自 平成30年 4月 1日

株式会社 森の都ならこ

至 平成31年 3月31日

| 科 目                | 金          | 額           |
|--------------------|------------|-------------|
| <b>【売 上 高】</b>     |            |             |
| キャンプ場利用料           | 46,712,171 |             |
| キャンプ場売上高           | 11,908,470 |             |
| 温泉利用料              | 34,758,201 |             |
| 温泉売上高              | 8,524,913  |             |
| 賃貸収入               | 2,051,717  | 103,955,472 |
| <b>【売 上 原 価】</b>   |            |             |
| 当期売上原価             | 75,500,054 |             |
| 合 計                | 75,500,054 | 75,500,054  |
| 売上総利益              |            | 28,455,418  |
| <b>【一 般 管 理 費】</b> |            | 26,124,441  |
| 営業利益               |            | 2,330,977   |
| <b>【営 業 外 収 益】</b> |            |             |
| 受取利息               | 2,459      |             |
| 雑収入                | 110,150    | 112,609     |
| 経常利益               |            | 2,443,586   |
| 税引前当期純利益           |            | 2,443,586   |
| 法人税及び事業税           |            | 657,372     |
| 当期純利益              |            | 1,786,214   |



# 一 般 管 理 費

(単位：円)

自 平成30年 4月 1日

株式会社 森の都ならここ

至 平成31年 3月31日

| 科 目         | 金 額       | 金 額        |
|-------------|-----------|------------|
| 役 員 報 酬     | 3,249,000 |            |
| 給 料 手 当     | 9,694,592 |            |
| 賞 与         | 3,192,500 |            |
| 退 職 金       | 248,917   |            |
| 法 定 福 利 費   | 2,319,776 |            |
| 福 利 厚 生 費   | 418,967   |            |
| 退 職 共 済 掛 金 | 192,000   |            |
| 広 告 宣 伝 費   | 94,645    |            |
| 支 払 手 数 料   | 1,001,706 |            |
| 消 耗 品 費     | 282,895   |            |
| リ ー ス 料     | 840,500   |            |
| 保 險 料       | 86,240    |            |
| 修 繕 費       | 263,150   |            |
| 租 税 公 課     | 152,160   |            |
| 接 待 交 際 費   | 1,125,574 |            |
| 旅 費 交 通 費   | 154,964   |            |
| 通 信 費       | 1,033,948 |            |
| 会 議 費       | 708,370   |            |
| 諸 会 費       | 545,000   |            |
| 研 修 費       | 463       |            |
| 雑 費         | 519,074   |            |
| 合 計         |           | 26,124,441 |

# 売 上 原 価 報 告 書

(単位：円)

自 平成30年 4月 1日

株式会社 森の都ならここ

至 平成31年 3月31日

| 科 目            | 金 額        | 金 額        |
|----------------|------------|------------|
| <b>【材 料 費】</b> |            |            |
| 期 首 棚 卸 高      | 693,978    |            |
| キャンプ場仕入高       | 5,638,063  |            |
| 温泉仕入高          | 5,272,569  |            |
| 合 計            | 11,604,610 |            |
| 期 末 棚 卸 高      | 751,348    | 10,853,262 |
| <b>【労 務 費】</b> |            |            |
| 賃 金            | 22,731,493 |            |
| 賞 与            | 1,719,000  |            |
| 法定福利費          | 189,248    |            |
| 福利厚生費          | 178,635    | 24,818,376 |
| <b>【経 費】</b>   |            |            |
| 水道光熱費          | 12,408,260 |            |
| 消耗品費           | 5,167,254  |            |
| 賃借料            | 1,707,959  |            |
| 保 險 料          | 497,710    |            |
| 修繕費            | 6,210,257  |            |
| 租 税 公 課        | 5,182,900  |            |
| 減価償却費          | 2,014,942  |            |
| 地 代 家 賃        | 90,000     |            |
| 広 告 宣 伝 費      | 2,547,673  |            |
| 雑 費            | 4,001,461  | 39,828,416 |
| 総 費 用          |            | 75,500,054 |
| 当期売上原価         |            | 75,500,054 |

## 株主資本等変動計算書

自平成30年 4月 1日  
至平成31年 3月31日

株式会社 森の都ならここ

(単位：円)

|              | 株 主 資 本    |           |                    |           |                    | 株 主 資 本<br>合 計 | 評 価 ・ 換 算<br>差 額 等 合 計 | 新 株 予 約 権 | 純 資 産 合 計  |
|--------------|------------|-----------|--------------------|-----------|--------------------|----------------|------------------------|-----------|------------|
|              | 資 本 金      | 資 本 準 備 金 | そ の 他<br>資 本 剰 余 金 | 利 益 準 備 金 | そ の 他<br>利 益 剰 余 金 |                |                        |           |            |
| 当期首残高        | 40,000,000 |           |                    | 8,700,000 | 17,136,883         | 65,836,883     |                        |           | 65,836,883 |
| 当期変動額        |            |           |                    |           |                    | 0              |                        |           | 0          |
| 剰余金の内訳科目間の振替 |            |           |                    | 300,000   | △300,000           |                |                        |           |            |
| 当期純利益        |            |           |                    |           | 1,786,214          | 1,786,214      |                        |           | 1,786,214  |
| 当期変動額合計      |            |           |                    | 300,000   | 1,486,214          | 1,786,214      |                        |           | 1,786,214  |
| 当期末残高        | 40,000,000 |           |                    | 9,000,000 | 18,623,097         | 67,623,097     |                        |           | 67,623,097 |

|              | 利 益 剰 余 金 の 内 訳 |               |               |
|--------------|-----------------|---------------|---------------|
|              | 利 益 準 備 金       | 繰 越 利 益 剰 余 金 | 利 益 剰 余 金 合 計 |
| 当期首残高        | 8,700,000       | 17,136,883    | 25,836,883    |
| 当期変動額        |                 |               |               |
| 剰余金の内訳科目間の振替 | 300,000         | △300,000      | 0             |
| 当期純利益        |                 | 1,786,214     | 1,786,214     |
| 当期変動額合計      | 300,000         | 1,486,214     | 1,786,214     |
| 当期末残高        | 9,000,000       | 18,623,097    | 27,623,097    |

# 個 別 注 記 表

株式会社 森の都ならここ

自 平成30年 4月 1日  
至 平成31年 3月31日

この計算書類は、「中小企業の会計に関する基本要領」によって作成しています。

## 1. 重要な会計方針に係る事項に関する注記

資産の評価基準及び評価方法

棚卸資産の評価基準及び評価方法

商品・原材料……最終仕入原価による原価法

固定資産の減価償却の方法

有形固定資産(リース資産除く)……建物は定額法、建物以外は定率法

無形固定資産(リース資産除く)……定額法

収益及び費用の計上基準

その他計算書類の作成のための基本となる重要な事項

消費税等の会計処理

税抜方式で計上している。

会計処理の原則又は手続の変更

リース取引の処理方法

リース物件の所有権が借主に移転するもの以外のファイナンス・リース取引については、通常の賃貸借取引に係る方法に準じた会計処理による。

## 2. 貸借対照表に関する注記

有形固定資産の減価償却累計額

41,297,624 円

## 3. 損益計算書に関する注記

入湯税の処理

預り入湯税は温泉利用料に含み、支払入湯税は租税公課(原価)に含む。

当期入湯税の額

5,609,400 円

## 4. 株主資本等変動計算書に関する注記

発行済株式の種類及び総数に関する事項

発行済株式

普通株式(発行済株式)

当期末株式数(発行済普通株式)

800 株

## 5. 1株当たり情報に関する注記

1株当たりの純資産額

84,528 円 87 銭

1株当たりの当期純利益金額又は当期純損失金額

2,232 円 77 銭

## 6. その他の注記

決 算 報 告 書

第 25 期

自 平成31年 4月 1日

至 令和 2年 3月31日

株式会社 森の都ならここ

静岡県掛川市居尻179

# 貸借対照表

(単位：円)

株式会社 森の都ならこ

令和 2年 3月31日現在

| 資 産 の 部       |                      | 負 債 の 部       |                      |
|---------------|----------------------|---------------|----------------------|
| 科 目           | 金 額                  | 科 目           | 金 額                  |
| <b>【流動資産】</b> | <b>【 58,278,461】</b> | <b>【流動負債】</b> | <b>【 8,747,696】</b>  |
| 現金及び預金        | 53,829,027           | 買掛金           | 226,376              |
| 売掛金           | 490,876              | 未払金           | 6,892,820            |
| 商 品           | 897,078              | 未払法人税等        | 91,300               |
| 立 替 金         | 31,740               | 未払消費税等        | 1,537,200            |
| 未 収 入 金       | 2,907,250            | 負債の部計         | 8,747,696            |
| 未収還付法人税等      | 106,500              |               |                      |
| 前 払 費 用       | 15,990               |               |                      |
| <b>【固定資産】</b> | <b>【 18,495,170】</b> |               |                      |
| (有形固定資産)      | ( 18,223,130)        | 純資産の部         |                      |
| 建 物           | 8,231,348            | <b>【株主資本】</b> | <b>【 68,025,935】</b> |
| 建物附属設備        | 1,397,262            | [資 本 金]       | [ 40,000,000]        |
| 構 築 物         | 5,121,280            | [利 益 剰 余 金]   | [ 28,025,935]        |
| 工具器具備品        | 3,473,240            | 利益準備金         | 9,300,000            |
| (無形固定資産)      | ( 222,040)           | (その他利益剰余金)    | ( 18,725,935)        |
| 電話加入権         | 222,040              | 繰越利益剰余金       | 18,725,935           |
| (投資その他の資産)    | ( 50,000)            | (うち当期純利益)     | ( 402,838)           |
| 保 証 金         | 50,000               | 純資産の部計        | 68,025,935           |
| 資産の部計         | 76,773,631           | 負債・純資産の部計     | 76,773,631           |

# 損 益 計 算 書

(単位：円)

自 平成31年 4月 1日

株式会社 森の都ならここ

至 令和 2年 3月31日

| 科 目                | 金 額        |             |
|--------------------|------------|-------------|
| <b>【売 上 高】</b>     |            |             |
| キャンプ場利用料           | 53,238,375 |             |
| キャンプ場売上高           | 11,828,832 |             |
| 温 泉 利 用 料          | 33,074,154 |             |
| 温 泉 売 上 高          | 8,141,526  |             |
| 賃 貸 収 入            | 2,104,563  | 108,387,450 |
| <b>【売 上 原 価】</b>   |            |             |
| 当 期 売 上 原 価        | 78,779,960 |             |
| 合 計                | 78,779,960 | 78,779,960  |
| 売 上 総 利 益          |            | 29,607,490  |
| <b>【一 般 管 理 費】</b> |            | 32,568,671  |
| 営 業 利 益            |            | △2,961,181  |
| <b>【営 業 外 収 益】</b> |            |             |
| 受 取 利 息            | 3,840      |             |
| 雑 収 入              | 3,628,062  | 3,631,902   |
| 経 常 利 益            |            | 670,721     |
| 税引前当期純利益           |            | 670,721     |
| 法人税及び事業税           |            | 267,883     |
| 当 期 純 利 益          |            | 402,838     |

# 一 般 管 理 費

(単位：円)

自 平成31年 4月 1日

株式会社 森の都ならここ

至 令和 2年 3月31日

| 科 目         | 金          | 額          |
|-------------|------------|------------|
| 役 員 報 酬     | 3,374,400  |            |
| 給 料 手 当     | 13,891,224 |            |
| 賞 与         | 4,204,150  |            |
| 法 定 福 利 費   | 3,165,678  |            |
| 福 利 厚 生 費   | 505,937    |            |
| 退 職 共 済 掛 金 | 264,000    |            |
| 広 告 宣 伝 費   | 238,704    |            |
| 支 払 手 数 料   | 733,274    |            |
| 消 耗 品 費     | 53,818     |            |
| リ ー ス 料     | 1,234,624  |            |
| 保 險 料       | 126,270    |            |
| 修 繕 費       | 324,050    |            |
| 租 税 公 課     | 180,100    |            |
| 接 待 交 際 費   | 996,308    |            |
| 旅 費 交 通 費   | 181,520    |            |
| 通 信 費       | 1,168,579  |            |
| 会 議 費       | 709,176    |            |
| 諸 会 費       | 706,250    |            |
| 研 修 費       | 556        |            |
| 雑 費         | 510,053    |            |
| 合 計         |            | 32,568,671 |



# 売上原価報告書

(単位：円)

自 平成31年 4月 1日

株式会社 森の都ならここ

至 令和 2年 3月31日

| 科 目            | 金 額        | 金 額        |
|----------------|------------|------------|
| <b>【材 料 費】</b> |            |            |
| 期首棚卸高          | 751,348    |            |
| キャンプ場仕入高       | 5,413,928  |            |
| 温泉仕入高          | 5,613,211  |            |
| 合 計            | 11,778,487 |            |
| 期末棚卸高          | 897,078    | 10,881,409 |
| <b>【労 務 費】</b> |            |            |
| 賃 金            | 20,157,550 |            |
| 賞 与            | 2,226,210  |            |
| 法定福利費          | 169,550    |            |
| 福利厚生費          | 504,109    | 23,057,419 |
| <b>【経 費】</b>   |            |            |
| 水道光熱費          | 12,147,600 |            |
| 消耗品費           | 7,219,765  |            |
| 賃借料            | 1,439,959  |            |
| 保険料            | 444,590    |            |
| 修繕費            | 8,307,209  |            |
| 租税公課           | 4,885,600  |            |
| 減価償却費          | 2,821,577  |            |
| 地代家賃           | 72,000     |            |
| 広告宣伝費          | 3,826,694  |            |
| 雑 費            | 3,676,138  | 44,841,132 |
| 総 費 用          |            | 78,779,960 |
| 当期売上原価         |            | 78,779,960 |

# 株主資本等変動計算書

株式会社 森の都ならここ

(単位：円)

自 平成31年 4月 1日  
至 令和 2年 3月31日

|              | 株 主 資 本    |           |                 |           |                 |         | 株 主 資 本 合 計 | 評 価 ・ 換 算 差 額 等 合 計 | 新 株 予 約 権 | 純 資 産 合 計  |
|--------------|------------|-----------|-----------------|-----------|-----------------|---------|-------------|---------------------|-----------|------------|
|              | 資 本 金      | 資 本 準 備 金 | そ の 他 資 本 剰 余 金 | 利 益 準 備 金 | そ の 他 利 益 剰 余 金 | 自 己 株 式 |             |                     |           |            |
| 当期首残高        | 40,000,000 |           |                 | 9,000,000 | 18,623,097      |         | 67,623,097  |                     |           | 67,623,097 |
| 当期変動額        |            |           |                 |           |                 |         |             |                     |           |            |
| 剰余金の内訳科目間の振替 |            |           |                 | 300,000   | △300,000        |         | 0           |                     |           | 0          |
| 当期純利益        |            |           |                 |           | 402,838         |         | 402,838     |                     |           | 402,838    |
| 当期変動額合計      |            |           |                 | 300,000   | 102,838         |         | 402,838     |                     |           | 402,838    |
| 当期末残高        | 40,000,000 |           |                 | 9,300,000 | 18,725,935      |         | 68,025,935  |                     |           | 68,025,935 |

|              | 利 益 剰 余 金 の 内 訳 |               |               |
|--------------|-----------------|---------------|---------------|
|              | 利 益 準 備 金       | 繰 越 利 益 剰 余 金 | 利 益 剰 余 金 合 計 |
| 当期首残高        | 9,000,000       | 18,623,097    | 27,623,097    |
| 当期変動額        |                 |               |               |
| 剰余金の内訳科目間の振替 | 300,000         | △300,000      | 0             |
| 当期純利益        |                 | 402,838       | 402,838       |
| 当期変動額合計      | 300,000         | 102,838       | 402,838       |
| 当期末残高        | 9,300,000       | 18,725,935    | 28,025,935    |

# 個別注記表

株式会社 森の都ならここ

自 平成31年 4月 1日

至 令和 2年 3月31日

この計算書類は、「中小企業の会計に関する基本要領」によって作成しています。

## 1. 重要な会計方針に係る事項に関する注記

### 資産の評価基準及び評価方法

#### 棚卸資産の評価基準及び評価方法

商品・原材料……最終仕入原価による原価法

### 固定資産の減価償却の方法

有形固定資産(リース資産除く)……建物は定額法、建物以外は定率法

無形固定資産(リース資産除く)……定額法

### 収益及び費用の計上基準

### その他計算書類の作成のための基本となる重要な事項

#### 消費税等の会計処理

税抜方式で計上している。

### 会計処理の原則又は手続の変更

#### リース取引の処理方法

リース物件の所有権が借主に移転するもの以外のファイナンス・リース取引については、通常の賃貸借取引に係る方法に準じた会計処理による。

## 2. 貸借対照表に関する注記

有形固定資産の減価償却累計額 44,119,201 円

## 3. 損益計算書に関する注記

### 入湯税の処理

預り入湯税は温泉利用料に含み、支払入湯税は租税公課(原価)に含む。

当期入湯税の額 4,877,600 円

## 4. 株主資本等変動計算書に関する注記

### 発行済株式の種類及び総数に関する事項

#### 発行済株式

##### 普通株式(発行済株式)

当期末株式数(発行済普通株式) 800 株

## 5. 1株当たり情報に関する注記

1株当たりの純資産額 85,032 円 42 銭

1株当たりの当期純利益金額又は当期純損失金額 503 円 55 銭

## 6. その他の注記

決 算 報 告 書

第 26 期

自 令和 2年 4月 1日

至 令和 3年 3月 31日

株式会社 森の都ならここ

静岡県掛川市居尻 179

# 貸借対照表

(単位：円)

株式会社 森の都ならここ

令和 3年 3月31日現在

| 資 産 の 部    |               | 負 債 の 部    |               |
|------------|---------------|------------|---------------|
| 科 目        | 金 額           | 科 目        | 金 額           |
| 【流動資産】     | 【 49,929,485】 | 【流動負債】     | 【 4,267,471】  |
| 現金及び預金     | 47,492,410    | 買掛金        | 436,779       |
| 売掛金        | 1,470,281     | 未払金        | 1,928,592     |
| 商品         | 472,438       | 未払法人税等     | 182,500       |
| 立替金        | 145,536       | 未払消費税等     | 1,719,600     |
| 未収入金       | 332,830       | 負債の部計      | 4,267,471     |
| 前払費用       | 15,990        |            |               |
| 【固定資産】     | 【 19,195,068】 |            |               |
| (有形固定資産)   | ( 18,923,028) |            |               |
| 建物         | 7,404,276     | 純資産の部      |               |
| 建物附属設備     | 995,002       | 【株主資本】     | 【 64,857,082】 |
| 構築物        | 5,050,372     | [資本金]      | [ 40,000,000] |
| 機械装置       | 2,172,990     | [利益剰余金]    | [ 24,857,082] |
| 工具器具備品     | 3,300,388     | 利益準備金      | 9,600,000     |
| (無形固定資産)   | ( 222,040)    | (その他利益剰余金) | ( 15,257,082) |
| 電話加入権      | 222,040       | 繰越利益剰余金    | 15,257,082    |
| (投資その他の資産) | ( 50,000)     | (うち当期純利益)  | ( Δ3,168,853) |
| 保証金        | 50,000        | 純資産の部計     | 64,857,082    |
| 資産の部計      | 69,124,553    | 負債・純資産の部計  | 69,124,553    |

# 損 益 計 算 書

(単位：円)

自 令和 2年 4月 1日

株式会社 森の都ならここ

至 令和 3年 3月31日

| 科 目                | 金          | 額           |
|--------------------|------------|-------------|
| <b>【売 上 高】</b>     |            |             |
| キャンプ場利用料           | 43,597,386 |             |
| キャンプ場売上高           | 7,709,041  |             |
| 温 泉 利 用 料          | 21,442,881 |             |
| 温 泉 売 上 高          | 5,078,433  |             |
| 賃 貸 収 入            | 1,397,990  | 79,225,731  |
| <b>【売 上 原 価】</b>   |            |             |
| 当 期 売 上 原 価        | 62,692,033 |             |
| 合 計                | 62,692,033 | 62,692,033  |
| 売 上 総 利 益          |            | 16,533,698  |
| <b>【一 般 管 理 費】</b> |            | 30,213,190  |
| 営 業 利 益            |            | △13,679,492 |
| <b>【営 業 外 収 益】</b> |            |             |
| 受 取 利 息            | 2,503      |             |
| 雑 収 入              | 10,691,014 | 10,693,517  |
| 経 常 利 益            |            | △2,985,975  |
| 税引前当期純利益           |            | △2,985,975  |
| 法人税及び事業税           |            | 182,878     |
| 当 期 純 利 益          |            | △3,168,853  |

# 一 般 管 理 費

(単位：円)

自 令和 2年 4月 1日

株式会社 森の都ならここ

至 令和 3年 3月31日

| 科 目         | 金 額        |
|-------------|------------|
| 役 員 報 酬     | 3,499,200  |
| 給 料 手 当     | 14,093,679 |
| 賞 与         | 2,070,210  |
| 法 定 福 利 費   | 2,733,390  |
| 福 利 厚 生 費   | 342,666    |
| 退 職 共 済 掛 金 | 264,000    |
| 広 告 宣 伝 費   | 30,000     |
| 支 払 手 数 料   | 1,106,425  |
| 消 耗 品 費     | 27,900     |
| リ ー ス 料     | 1,681,488  |
| 保 険 料       | 92,430     |
| 修 繕 費       | 364,540    |
| 租 税 公 課     | 245,900    |
| 減 価 償 却 費   | 175,000    |
| 接 待 交 際 費   | 951,540    |
| 旅 費 交 通 費   | 136,364    |
| 通 信 費       | 749,940    |
| 会 議 費       | 690,969    |
| 諸 会 費       | 530,800    |
| 研 修 費       | 3,864      |
| 雑 費         | 422,885    |
| 合 計         | 30,213,190 |

# 売上原価報告書

(単位：円)

自 令和 2年 4月 1日

株式会社 森の都ならここ

至 令和 3年 3月31日

| 科 目            | 金          | 額          |
|----------------|------------|------------|
| <b>【材 料 費】</b> |            |            |
| 期首棚卸高          | 897,078    |            |
| キャンプ場仕入高       | 3,181,193  |            |
| 温泉仕入高          | 3,313,960  |            |
| 合 計            | 7,392,231  |            |
| 期末棚卸高          | 472,438    | 6,919,793  |
| <b>【労 務 費】</b> |            |            |
| 賃 金            | 19,059,168 |            |
| 賞 与            | 1,437,500  |            |
| 法定福利費          | 1,767,010  |            |
| 福利厚生費          | 301,285    | 22,564,963 |
| <b>【経 費】</b>   |            |            |
| 水道光熱費          | 9,520,126  |            |
| 消耗品費           | 5,794,275  |            |
| 賃 借 料          | 1,516,500  |            |
| 保 險 料          | 625,540    |            |
| 修 繕 費          | 2,895,931  |            |
| 租 税 公 課        | 3,254,600  |            |
| 減価償却費          | 2,872,775  |            |
| 地 代 家 賃        | 73,000     |            |
| 広 告 宣 伝 費      | 3,370,936  |            |
| 雑 費            | 3,283,594  | 33,207,277 |
| 総 費 用          |            | 62,692,033 |
| 当期売上原価         |            | 62,692,033 |



## 株主資本等変動計算書

株式会社 森の都ならここ

(単位：円)

自 令和 2年 4月 1日  
至 令和 3年 3月31日

|              | 株 主 資 本    |           |                    |           |                    |         | 株 主 資 本 計  | 評 価 ・ 換 算<br>差 額 等 合 計 | 新 株 予 約 権 | 純 資 産 合 計  |
|--------------|------------|-----------|--------------------|-----------|--------------------|---------|------------|------------------------|-----------|------------|
|              | 資 本 金      | 資 本 準 備 金 | そ の 他<br>資 本 剰 余 金 | 利 益 準 備 金 | そ の 他<br>利 益 剰 余 金 | 自 己 株 式 |            |                        |           |            |
| 当期首残高        | 40,000,000 |           |                    | 9,300,000 | 18,725,935         |         | 68,025,935 |                        |           | 68,025,935 |
| 当期変動額        |            |           |                    |           |                    |         |            |                        |           |            |
| 剰余金の内訳科目間の振替 |            |           |                    | 300,000   | △300,000           |         | 0          |                        |           | 0          |
| 当期純利益        |            |           |                    |           | △3,168,853         |         | △3,168,853 |                        |           | △3,168,853 |
| 当期変動額合計      |            |           |                    | 300,000   | △3,468,853         |         | △3,168,853 |                        |           | △3,168,853 |
| 当期末残高        | 40,000,000 |           |                    | 9,600,000 | 15,257,082         |         | 64,857,082 |                        |           | 64,857,082 |

|              | 利 益 剰 余 金 の 内 訳 |               |               |
|--------------|-----------------|---------------|---------------|
|              | 利 益 準 備 金       | 繰 越 利 益 剰 余 金 | 利 益 剰 余 金 合 計 |
| 当期首残高        | 9,300,000       | 18,725,935    | 28,025,935    |
| 当期変動額        |                 |               |               |
| 剰余金の内訳科目間の振替 | 300,000         | △300,000      | 0             |
| 当期純利益        |                 | △3,168,853    | △3,168,853    |
| 当期変動額合計      | 300,000         | △3,468,853    | △3,168,853    |
| 当期末残高        | 9,600,000       | 15,257,082    | 24,857,082    |

# 個別注記表

自 令和 2年 4月 1日

株式会社 森の都ならここ

至 令和 3年 3月31日

この計算書類は、「中小企業の会計に関する基本要領」によって作成しています。

## 1. 重要な会計方針に係る事項に関する注記

### 資産の評価基準及び評価方法

#### 棚卸資産の評価基準及び評価方法

商品・原材料……最終仕入原価による原価法

#### 固定資産の減価償却の方法

有形固定資産(リース資産除く)……建物は定額法、建物以外は定率法

無形固定資産(リース資産除く)……定額法

#### 収益及び費用の計上基準

#### その他計算書類の作成のための基本となる重要な事項

##### 消費税等の会計処理

税抜方式で計上している。

##### 会計処理の原則又は手続の変更

##### リース取引の処理方法

リース物件の所有権が借主に移転するもの以外のファイナンス・リース取引については、通常の賃貸借取引に係る方法に準じた会計処理による。

## 2. 貸借対照表に関する注記

### 有形固定資産の減価償却累計額

47,166,976 円

## 3. 損益計算書に関する注記

### 入湯税の処理

預り入湯税は温泉利用料に含み、支払入湯税は租税公課(原価)に含む。

### 当期入湯税の額

3,231,200 円

## 4. 株主資本等変動計算書に関する注記

### 発行済株式の種類及び総数に関する事項

#### 発行済株式

##### 普通株式(発行済株式)

##### 当期末株式数(発行済普通株式)

800 株

## 5. 1株当たり情報に関する注記

### 1株当たりの純資産額

81,071 円 35 銭

### 1株当たりの当期純利益金額又は当期純損失金額

-3,961 円 07 銭

## 6. その他の注記

決 算 報 告 書

第 27 期

自 令和 3年 4月 1日

至 令和 4年 3月 31日

株式会社 森の都ならここ

静岡県掛川市居尻 179

## 貸借対照表

(単位：円)

株式会社 森の都ならここ

令和 4年 3月31日現在

| 資 産 の 部       |                      | 負 債 の 部       |                      |
|---------------|----------------------|---------------|----------------------|
| 科 目           | 金 額                  | 科 目           | 金 額                  |
| <b>【流動資産】</b> | <b>【 59,923,244】</b> | <b>【流動負債】</b> | <b>【 9,572,615】</b>  |
| 現金及び預金        | 56,728,392           | 買掛金           | 577,726              |
| 売掛金           | 2,126,523            | 未払金           | 3,066,671            |
| 商品            | 749,493              | 未払費用          | 932,418              |
| 立替金           | 54,936               | 未払法人税等        | 2,016,500            |
| 未収入金          | 230,410              | 未払消費税等        | 2,979,300            |
| 仮払金           | 17,500               | 負債の部計         | 9,572,615            |
| 前払費用          | 15,990               |               |                      |
| <b>【固定資産】</b> | <b>【 16,029,198】</b> |               |                      |
| (有形固定資産)      | ( 15,757,158)        |               |                      |
| 建物            | 6,214,494            |               |                      |
| 建物付属設備        | 593,468              | <b>【株主資本】</b> | <b>【 66,379,827】</b> |
| 構築物           | 4,598,317            | [資本金]         | [ 40,000,000]        |
| 機械装置          | 1,838,350            | [利益剰余金]       | [ 26,379,827]        |
| 工具器具備品        | 2,512,529            | 利益準備金         | 9,900,000            |
| (無形固定資産)      | ( 222,040)           | (その他利益剰余金)    | ( 16,479,827)        |
| 電話加入権         | 222,040              | 繰越利益剰余金       | 16,479,827           |
| (投資その他の資産)    | ( 50,000)            | (うち当期純利益)     | ( 1,522,745)         |
| 保証金           | 50,000               | 純資産の部計        | 66,379,827           |
| 資産の部計         | 75,952,442           | 負債・純資産の部計     | 75,952,442           |

# 損 益 計 算 書

(単位：円)

自 令和 3年 4月 1日

株式会社 森の都ならここ

至 令和 4年 3月31日

| 科 目                | 金          | 額           |
|--------------------|------------|-------------|
| <b>【売 上 高】</b>     |            |             |
| キャンプ場利用料           | 63,436,449 |             |
| キャンプ場売上高           | 10,291,456 |             |
| 温泉利用料              | 27,784,782 |             |
| 温泉売上高              | 6,296,463  |             |
| 賃貸収入               | 1,734,485  | 109,543,635 |
| <b>【売 上 原 価】</b>   |            |             |
| 当期売上原価             | 93,297,561 |             |
| 合 計                | 93,297,561 | 93,297,561  |
| 売上総利益              |            | 16,246,074  |
| <b>【一 般 管 理 費】</b> |            | 26,945,365  |
| 営業利益               |            | △10,699,291 |
| <b>【営 業 外 収 益】</b> |            |             |
| 受取利息               | 1,760      |             |
| 雑収入                | 14,310,518 | 14,312,278  |
| 経常利益               |            | 3,612,987   |
| <b>【特 別 損 失】</b>   |            |             |
| 固定資産廃棄損            | 73,478     | 73,478      |
| 税引前当期純利益           |            | 3,539,509   |
| 法人税、住民税及び事業税       |            | 2,016,764   |
| 当期純利益              |            | 1,522,745   |

## 一 般 管 理 費

(単位：円)

自 令和 3年 4月 1日

株式会社 森の都ならここ

至 令和 4年 3月31日

| 科 目         | 金 額        |
|-------------|------------|
| 役 員 報 酬     | 3,499,200  |
| 給 料 手 当     | 8,723,747  |
| 賞 与         | 2,428,575  |
| 退 職 金       | 201,204    |
| 法 定 福 利 費   | 2,107,295  |
| 福 利 厚 生 費   | 119,111    |
| 退 職 共 済 掛 金 | 174,000    |
| 支 払 手 数 料   | 1,834,926  |
| 消 耗 品 費     | 20,971     |
| リ ー ス 料     | 2,149,088  |
| 保 險 料       | 203,410    |
| 修 繕 費       | 420,668    |
| 租 税 公 課     | 22,960     |
| 減 価 償 却 費   | 1,373,290  |
| 接 待 交 際 費   | 959,255    |
| 旅 費 交 通 費   | 126,521    |
| 通 信 費       | 669,709    |
| 会 議 費       | 706,556    |
| 諸 会 費       | 547,373    |
| 研 修 費       | 637        |
| 雑 費         | 656,869    |
| 合 計         | 26,945,365 |

# 売上原価報告書

(単位：円)

自 令和 3年 4月 1日

株式会社 森の都ならここ

至 令和 4年 3月31日

| 科 目            | 金 額        | 額          |
|----------------|------------|------------|
| <b>【材 料 費】</b> |            |            |
| 期首棚卸高          | 472,438    |            |
| キャンプ場仕入高       | 3,860,396  |            |
| 温泉仕入高          | 4,428,955  |            |
| 合 計            | 8,761,789  |            |
| 期末棚卸高          | 749,493    | 8,012,296  |
| <b>【労 務 費】</b> |            |            |
| 賃 金            | 27,969,164 |            |
| 賞 与            | 4,680,030  |            |
| 法定福利費          | 3,564,668  |            |
| 福利厚生費          | 300,501    | 36,514,363 |
| <b>【経 費】</b>   |            |            |
| 水道光熱費          | 13,826,681 |            |
| 消耗品費           | 5,381,719  |            |
| 賃借料            | 2,028,291  |            |
| 保険料            | 440,681    |            |
| 修繕費            | 7,349,655  |            |
| 租税公課           | 4,194,800  |            |
| 減価償却費          | 9,966,249  |            |
| 地代家賃           | 49,000     |            |
| 広告宣伝費          | 3,049,495  |            |
| 雑 費            | 2,484,331  | 48,770,902 |
| 総 費 用          |            | 93,297,561 |
| 当期売上原価         |            | 93,297,561 |

## 株主資本等変動計算書

株式会社 森の都ならここ

(単位：円)

自 令和 3年 4月 1日  
至 令和 4年 3月31日

|             | 株 主 資 本    |           |                 |           |                 | 自 己 株 式 | 株 主 資 本 合 計 | 評 価 ・ 換 算 差 額 等 合 計 | 新 株 予 約 権 | 純 資 産 合 計  |
|-------------|------------|-----------|-----------------|-----------|-----------------|---------|-------------|---------------------|-----------|------------|
|             | 資 本 金      | 資 本 準 備 金 | そ の 他 資 本 剰 余 金 | 利 益 準 備 金 | そ の 他 利 益 剰 余 金 |         |             |                     |           |            |
| 当期首残高       | 40,000,000 |           |                 | 9,600,000 | 15,257,082      |         | 64,857,082  |                     |           | 64,857,082 |
| 当期変動額       |            |           |                 |           |                 |         |             |                     |           |            |
| 剰余金の利益準備金積立 |            |           |                 | 300,000   | △300,000        |         | 0           |                     |           | 0          |
| 当期純利益       |            |           |                 | 300,000   | 1,522,745       |         | 1,522,745   |                     |           | 1,522,745  |
| 当期変動額合計     |            |           |                 | 300,000   | 1,222,745       |         | 1,522,745   |                     |           | 1,522,745  |
| 当期末残高       | 40,000,000 |           |                 | 9,900,000 | 16,479,827      |         | 66,379,827  |                     |           | 66,379,827 |

|             | 利 益 剰 余 金 の 内 訳 |               |               |
|-------------|-----------------|---------------|---------------|
|             | 利 益 準 備 金       | 繰 越 利 益 剰 余 金 | 利 益 剰 余 金 合 計 |
| 当期首残高       | 9,600,000       | 15,257,082    | 24,857,082    |
| 当期変動額       |                 |               |               |
| 剰余金の利益準備金積立 | 300,000         | △300,000      | 0             |
| 当期純利益       |                 | 1,522,745     | 1,522,745     |
| 当期変動額合計     | 300,000         | 1,222,745     | 1,522,745     |
| 当期末残高       | 9,900,000       | 16,479,827    | 26,379,827    |



## 個 別 注 記 表

株式会社 森の都ならここ

自 令和 3年 4月 1日

至 令和 4年 3月31日

この計算書類は、「中小企業の会計に関する基本要領」によって作成しています。

### 1. 重要な会計方針に係る事項に関する注記

資産の評価基準及び評価方法

棚卸資産の評価基準及び評価方法

商品・原材料……最終仕入原価による原価法

固定資産の減価償却の方法

有形固定資産(リース資産除く)……建物は定額法、建物以外は定率法

無形固定資産(リース資産除く)……定額法

収益及び費用の計上基準

その他計算書類の作成のための基本となる重要な事項

消費税等の会計処理

税抜方式で計上している。

会計処理の原則又は手続の変更

リース取引の処理方法

リース物件の所有権が借主に移転するもの以外のファイナンス・リース取引については、通常の賃貸借取引に係る方法に準じた会計処理による。

### 2. 貸借対照表に関する注記

有形固定資産の減価償却累計額

58,506,515 円

### 3. 損益計算書に関する注記

入湯税の処理

預り入湯税は温泉利用料に含み、支払入湯税は租税公課(原価)に含む。

当期入湯税の額

4,186,800 円

### 4. 株主資本等変動計算書に関する注記

発行済株式の種類及び総数に関する事項

発行済株式

普通株式(発行済株式)

当期末株式数(発行済普通株式)

800 株

### 5. 1株当たり情報に関する注記

1株当たりの純資産額

82,974 円 78 銭

1株当たりの当期純利益金額又は当期純損失金額

1,903 円 43 銭

### 6. その他の注記

決 算 報 告 書

第 28 期

自 令和 4年 4月 1日

至 令和 5年 3月 31日

株式会社 森の都ならここ

静岡県掛川市居尻 179

# 貸借対照表

(単位：円)

株式会社 森の都ならここ

令和 5年 3月31日現在

| 資 産 の 部       |                      | 負 債 の 部       |                      |
|---------------|----------------------|---------------|----------------------|
| 科 目           | 金 額                  | 科 目           | 金 額                  |
| <b>【流動資産】</b> | <b>【 69,176,843】</b> | <b>【流動負債】</b> | <b>【 12,560,215】</b> |
| 現金及び預金        | 64,185,198           | 買掛金           | 618,687              |
| 売掛金           | 2,355,677            | 未払金           | 6,145,914            |
| 商品            | 1,006,935            | 未払費用          | 649,514              |
| 立替金           | 45,566               | 未払法人税等        | 486,200              |
| 未収入金          | 1,567,477            | 未払消費税等        | 4,659,900            |
| 前払費用          | 15,990               | 負債の部計         | 12,560,215           |
| <b>【固定資産】</b> | <b>【 16,544,531】</b> | 純資産の部         |                      |
| (有形固定資産)      | ( 16,222,491)        | <b>【株主資本】</b> | <b>【 73,161,159】</b> |
| 建物            | 5,126,465            | [資本金]         | [ 40,000,000]        |
| 建物附属設備        | 521,898              | [利益剰余金]       | [ 33,161,159]        |
| 構築物           | 5,882,638            | 利益準備金         | 10,000,000           |
| 機械装置          | 2,248,236            | (その他利益剰余金)    | ( 23,161,159)        |
| 工具器具備品        | 2,443,254            | 繰越利益剰余金       | 23,161,159           |
| (無形固定資産)      | ( 222,040)           | (うち当期純利益)     | ( 6,781,332)         |
| 電話加入権         | 222,040              | 純資産の部計        | 73,161,159           |
| (投資その他の資産)    | ( 100,000)           | 負債・純資産の部計     | 85,721,374           |
| 出資金           | 50,000               |               |                      |
| 保証金           | 50,000               |               |                      |
| 資産の部計         | 85,721,374           |               |                      |

# 損 益 計 算 書

(単位：円)

自 令和 4年 4月 1日

株式会社 森の都ならここ

至 令和 5年 3月31日

| 科 目                | 金 額        |             |
|--------------------|------------|-------------|
| <b>【売 上 高】</b>     |            |             |
| キャンプ場利用料           | 73,197,442 |             |
| キャンプ場売上高           | 10,499,869 |             |
| 温 泉 利 用 料          | 37,258,525 |             |
| 温 泉 売 上 高          | 7,306,376  |             |
| 賃 貸 収 入            | 1,870,775  | 130,132,987 |
| <b>【売 上 原 価】</b>   |            |             |
| 当 期 売 上 原 価        | 99,944,712 |             |
| 合 計                | 99,944,712 | 99,944,712  |
| 売 上 総 利 益          |            | 30,188,275  |
| <b>【一 般 管 理 費】</b> |            | 24,262,294  |
| 営 業 利 益            |            | 5,925,981   |
| <b>【営 業 外 収 益】</b> |            |             |
| 受 取 利 息            | 1,474      |             |
| 雑 収 入              | 2,348,298  | 2,349,772   |
| 経 常 利 益            |            | 8,275,753   |
| 税引前当期純利益           |            | 8,275,753   |
| 法人税、住民税及び事業税       |            | 1,494,421   |
| 当 期 純 利 益          |            | 6,781,332   |

# 一 般 管 理 費

(単位：円)

自 令和 4年 4月 1日

株式会社 森の都ならここ

至 令和 5年 3月31日

| 科 目         | 金 額       | 金 額        |
|-------------|-----------|------------|
| 役 員 報 酬     | 3,499,200 |            |
| 給 料 手 当     | 7,558,602 |            |
| 賞 与         | 2,271,150 |            |
| 法 定 福 利 費   | 830,329   |            |
| 福 利 厚 生 費   | 94,579    |            |
| 退 職 共 済 掛 金 | 144,000   |            |
| 支 払 手 数 料   | 2,430,627 |            |
| 消 耗 品 費     | 20,511    |            |
| リ ー ス 料     | 2,201,088 |            |
| 保 険 料       | 106,630   |            |
| 修 繕 費       | 388,440   |            |
| 租 税 公 課     | 357,580   |            |
| 減 価 償 却 費   | 138,000   |            |
| 接 待 交 際 費   | 1,320,589 |            |
| 旅 費 交 通 費   | 133,637   |            |
| 通 信 費       | 637,731   |            |
| 会 議 費       | 716,366   |            |
| 諸 会 費       | 576,074   |            |
| 雑 費         | 837,161   |            |
| 合 計         |           | 24,262,294 |

# 売 上 原 価 報 告 書

(単位：円)

自 令和 4年 4月 1日

株式会社 森の都ならここ

至 令和 5年 3月31日

| 科 目            | 金          | 額          |
|----------------|------------|------------|
| <b>【材 料 費】</b> |            |            |
| 期首棚卸高          | 749,493    |            |
| キャンプ場仕入高       | 5,253,589  |            |
| 温泉仕入高          | 4,820,657  |            |
| 合 計            | 10,823,739 |            |
| 期末棚卸高          | 1,006,935  | 9,816,804  |
| <b>【労 務 費】</b> |            |            |
| 賃 金            | 36,682,225 |            |
| 賞 与            | 5,782,208  |            |
| 法定福利費          | 5,361,236  |            |
| 福利厚生費          | 425,172    | 48,250,841 |
| <b>【経 費】</b>   |            |            |
| 水道光熱費          | 17,122,126 |            |
| 消耗品費           | 6,312,749  |            |
| 賃借料            | 1,870,070  |            |
| 保険料            | 492,310    |            |
| 修繕費            | 3,107,579  |            |
| 租税公課           | 4,226,300  |            |
| 減価償却費          | 2,427,852  |            |
| 地代家賃           | 29,000     |            |
| 広告宣伝費          | 2,383,959  |            |
| 雑 費            | 3,905,122  | 41,877,067 |
| 総 費 用          |            | 99,944,712 |
| 当期売上原価         |            | 99,944,712 |

## 株主資本等変動計算書

株式会社 森の都ならここ

(単位：円)

自 令和 4年 4月 1日  
至 令和 5年 3月31日

|             | 株 主 資 本    |           |                 |            |                 |         | 株 主 資 本 合 計 | 評 価 ・ 換 算 差 額 等 合 計 | 新 株 予 約 権  | 純 資 産 合 計 |
|-------------|------------|-----------|-----------------|------------|-----------------|---------|-------------|---------------------|------------|-----------|
|             | 資 本 金      | 資 本 剰 余 金 |                 | 利 益 剰 余 金  |                 | 自 己 株 式 |             |                     |            |           |
|             |            | 資 本 準 備 金 | そ の 他 資 本 剰 余 金 | 利 益 準 備 金  | そ の 他 利 益 剰 余 金 |         |             |                     |            |           |
| 当期首残高       | 40,000,000 |           |                 | 9,900,000  | 16,479,827      |         | 66,379,827  |                     | 66,379,827 |           |
| 当期変動額       |            |           |                 |            |                 |         |             |                     |            |           |
| 剰余金の利益準備金積立 |            |           |                 | 100,000    | △100,000        |         | 0           |                     | 0          |           |
| 当期純利益       |            |           |                 |            | 6,781,332       |         | 6,781,332   |                     | 6,781,332  |           |
| 当期変動額合計     |            |           |                 | 100,000    | 6,681,332       |         | 6,781,332   |                     | 6,781,332  |           |
| 当期末残高       | 40,000,000 |           |                 | 10,000,000 | 23,161,159      |         | 73,161,159  |                     | 73,161,159 |           |

|             | 利 益 剰 余 金 の 内 訳 |               |               |
|-------------|-----------------|---------------|---------------|
|             | 利 益 準 備 金       | 繰 越 利 益 剰 余 金 | 利 益 剰 余 金 合 計 |
| 当期首残高       | 9,900,000       | 16,479,827    | 26,379,827    |
| 当期変動額       |                 |               |               |
| 剰余金の利益準備金積立 | 100,000         | △100,000      | 0             |
| 当期純利益       |                 | 6,781,332     | 6,781,332     |
| 当期変動額合計     | 100,000         | 6,681,332     | 6,781,332     |
| 当期末残高       | 10,000,000      | 23,161,159    | 33,161,159    |

# 個 別 注 記 表

株式会社 森の都ならここ

自 令和 4年 4月 1日

至 令和 5年 3月31日

この計算書類は、「中小企業の会計に関する基本要領」によって作成してる。

## 1. 重要な会計方針に係る事項に関する注記

### 資産の評価基準及び評価方法

#### 棚卸資産の評価基準及び評価方法

商品・原材料……最終仕入原価による原価法

#### 固定資産の減価償却の方法

有形固定資産(リース資産除く)……定率法又は旧定率法

ただし、平成10年4月1日以後に取得した建物については旧定額法、平成19年4月1日以後に取得した建物については定額法、平成28年4月1日以後に取得した建物付属設備及び構築物については定額法を採用している。

無形固定資産(リース資産除く)……定額法又は旧定額法

#### 収益及び費用の計上基準

#### その他計算書類の作成のための基本となる重要な事項

##### 消費税等の会計処理

税抜方式で計上している。

#### 会計処理の原則又は手続の変更

##### リース取引の処理方法

リース物件の所有権が借主に移転するもの以外のファイナンス・リース取引については、通常の賃貸借取引に係る方法に準じた会計処理による。

## 2. 貸借対照表に関する注記

有形固定資産の減価償却累計額 59,336,285 円

## 3. 損益計算書に関する注記

### 入湯税の処理

預り入湯税は温泉利用料に含み、支払入湯税は租税公課(原価)に含む。

売上高(温泉利用料) 4,201,800 円

## 4. 株主資本等変動計算書に関する注記

### 発行済株式の種類及び総数に関する事項

#### 発行済株式

##### 普通株式(発行済株式)

当期末株式数(発行済普通株式) 800 株

## 5. 1株当たり情報に関する注記

1株当たりの純資産額 91,451 円 45 銭

1株当たりの当期純利益金額又は当期純損失金額 8,476 円 67 銭

## 6. その他の注記



## 掛川市森の都ならこの里 市予算からの支出額

「掛川市森の都ならこの里の管理運営に関する包括協定書」に基づき、市が支出した金額です。

|        | 合計          | 改修工事費等 ※1  | 施設修理費 ※2   | 土地借上料     | 自動火災報知器保守点検委託料<br>浄化槽保守点検委託料 | 新型コロナウイルス感染症対策<br>に伴う施設休館営業補償 | 学校利用に伴う入場料金の<br>減免補填に係る費用 |
|--------|-------------|------------|------------|-----------|------------------------------|-------------------------------|---------------------------|
| 平成30年度 | 28,771,718  | 19,909,886 | 7,718,253  | 752,000   | 391,579                      | 0                             | 0                         |
| 令和元年度  | 37,675,336  | 29,224,800 | 4,986,936  | 752,000   | 239,600                      | 2,472,000                     | 0                         |
| 令和2年度  | 11,686,377  | 0          | 4,806,560  | 752,000   | 242,000                      | 5,885,817                     | 0                         |
| 令和3年度  | 61,328,497  | 41,591,000 | 5,740,416  | 752,000   | 242,000                      | 13,003,081                    | 0                         |
| 令和4年度  | 6,227,149   | 0          | 5,065,599  | 752,000   | 242,000                      | 0                             | 167,550                   |
| 合計     | 145,689,077 | 90,725,686 | 28,317,764 | 3,760,000 | 1,357,179                    | 21,360,898                    | 167,550                   |

※1 「改修工事費等」の詳細は、別紙7-1「掛川市森の都ならこの里 工事修繕等の履歴」の「改修工事費等一覧(掛川市実施分)」を参照してください。

※2 「施設修理費」の詳細は、別紙7-2「掛川市森の都ならこの里 工事修繕等の履歴」の「施設修理費一覧(掛川市実施分)」を参照してください。

## 改修工事費等一覧（掛川市実施分）

予算 改修工事費及び設計監理委託料より算出

| 年度  | 工事件名                       | 工事箇所                    | 合計額         |
|-----|----------------------------|-------------------------|-------------|
| H28 | ならここの里 工作室トイレ改修、合併浄化槽設置工事  | キャンプ場工作室トイレ             | 13,956,840  |
|     | ならここの湯 ボイラー2基更新、機械室配管改修工事  | 温泉館ボイラー                 | 15,616,800  |
| H29 | 実施設計（トイレ・シャワー室改修）          | キャンプ場浄化槽、管理棟西側トイレ・シャワー室 | 486,000     |
|     | 実施設計（バンガローA棟5棟更新）          | バンガローA11～A15            | 480,600     |
| H30 | ならここの里 浄化槽更新、トイレ・シャワー室改修工事 | キャンプ場浄化槽、管理棟西側トイレ・シャワー室 | 19,909,886  |
| R1  | ならここの里 バンガローA棟5棟更新工事       | バンガローA11～A15            | 29,224,800  |
| R3  | ならここの湯 温泉ポンプ他更新工事          | 温泉ポンプ                   | 41,591,000  |
| 合計  | —                          | —                       | 121,265,926 |

## 平成30年度 施設修理費一覧(掛川市実施分)

令和30年度予算 施設修理費より算出

| 番号 | 件名                                | 相手先          | 金額(円)     |
|----|-----------------------------------|--------------|-----------|
| 1  | ならここの湯自動扉開閉装置交換修繕                 | 中日本オート・ドア(株) | 388,800   |
| 2  | ならここの湯 浴槽配管及びタンク洗浄作業              | 大学産業(株)      | 573,480   |
| 3  | ならここの湯 井水滅菌機更新                    | 大学産業(株)      | 324,000   |
| 4  | ならここの湯 井水給水配管高濃度塩素洗浄作業            | 大学産業(株)      | 216,000   |
| 5  | ならここの湯 源泉滅菌設備仮設工事                 | 大学産業(株)      | 205,200   |
| 6  | 源泉滅菌装置設置工事(源泉ポンプ連動型)              | 大学産業(株)      | 729,000   |
| 7  | ならここの里台風24号倒木処理工事                 | (有)佐藤工務店     | 589,680   |
| 8  | ならここの里台風24号テニスコートフェンス修繕工事         | (有)佐藤工務店     | 302,400   |
| 9  | ならここの里台風24号 災害によるテニスコートナイター照明撤去工事 | (有)佐藤電気工業社   | 205,200   |
| 10 | ならここの湯 露天風呂温泉管バブル交換工事             | (株)浅岡工業      | 92,664    |
| 11 | ならここの湯 ボイラー源泉用熱交換器分解洗浄工事          | (株)浅岡工業      | 631,800   |
| 12 | ならここの湯 露天ろ過機熱交換器取替工事              | (株)浅岡工業      | 864,000   |
| 13 | ならここの湯 露天風呂塀修理                    | 大角建築         | 86,433    |
| 14 | 居尻キャンプ場コテージ・バンガロー他補修              | 中山建板         | 651,780   |
| 15 | ならここの里事務所及び売店照明LED改修              | (有)佐藤電気工業社   | 192,240   |
| 16 | ならここの里コテージ照明及びスイッチ修理              | (有)佐藤電気工業社   | 98,820    |
| 17 | ならここの湯 トイレ工事                      | 杉山管工設備       | 447,660   |
| 18 | 森の都ならここのキャンプ場管理棟横トイレ工事            | 杉山管工設備       | 200,880   |
| 19 | ならここの里 バーベキューハウス修繕                | 大角建築         | 182,520   |
| 20 | ならここの里 家族風呂工事                     | 大角建築         | 421,200   |
| 21 | ならここの湯 源泉タンク連通管バルブ取替工事            | (株)浅岡工業      | 98,820    |
| 22 | ならここの湯 露天風呂女湯源泉管バルブ交換工事           | (株)浅岡工業      | 46,116    |
| 23 | ならここの里 トイレ雨水配管他工事                 | (株)浅岡工業      | 169,560   |
| 合計 | —                                 | —            | 7,718,253 |

## 令和元年度 施設修理費一覧(掛川市実施分)

令和元年度予算 施設修理費より算出

| 番号 | 修繕内容                      | 相手先      | 金額(円)     |
|----|---------------------------|----------|-----------|
| 1  | ならここの湯 浴槽配管及びタンク洗浄作業      | 大学産業(株)  | 817,560   |
| 2  | ならここの里管理棟 屋根修復工事(その1)     | 中山建板     | 905,040   |
| 3  | ならここの里管理棟 屋根修復工事(その2)     | 中山建板     | 498,312   |
| 4  | ならここの里管理棟 施設修理費           | 中山建板     | 438,264   |
| 5  | ならここの湯 機械室内湯ろ過機ポンプ取替工事    | (株)浅岡工業  | 387,720   |
| 6  | ならここの湯 ボイラー源泉用熱交換器分解洗浄工事  | (株)浅岡工業  | 637,200   |
| 7  | ならここの駐車場横集水桝内 伐採による機能復旧工事 | 掛川市森林組合  | 45,540    |
| 8  | ならここの里 バンガロー室内床塗装工事       | (株)伊東塗装店 | 275,000   |
| 9  | ならここの里森林科学館床修理工事          | (株)尾崎工務店 | 275,000   |
| 10 | ならここの湯内湯ろ過機熱交換器取替工事       | (株)浅岡工業  | 707,300   |
| 合計 |                           |          | 4,986,936 |

## 令和2年度 施設修理費一覧(掛川市実施分)

令和2年度予算 施設修理費より算出

| 番号 | 修繕内容                     | 相手先        | 金額(円)     |
|----|--------------------------|------------|-----------|
| 1  | ならここの里 森林科学館展示室床改修工事費    | (株)尾崎工務店   | 253,000   |
| 2  | ならここの湯 浴槽配管及びタンク洗浄作業     | 大学産業(株)    | 871,200   |
| 3  | ならここの湯 ホール中央空調機更新工事      | (株)浅岡工業    | 990,000   |
| 4  | ならここの湯 動力契約増設工事          | (有)佐藤電気工業社 | 682,000   |
| 5  | ならここの湯 ボイラー源泉用熱交換機分解洗浄工事 | (株)浅岡工業    | 649,000   |
| 6  | ならここの湯 露天用ろ過装置ろ材取替工事     | (株)浅岡工業    | 762,300   |
| 7  | ならここの湯 内湯用ろ過装置ろ材取替工事     | (株)浅岡工業    | 599,060   |
| 合計 | —                        | —          | 4,806,560 |

## 令和3年度 施設修理費一覧(掛川市実施分)

令和3年度予算 施設修理費より算出

| 番号 | 修繕内容                     | 相手先       | 金額(円)     |
|----|--------------------------|-----------|-----------|
| 1  | ならここの湯 浴槽配管及びタンク洗浄作業     | 大学産業(株)   | 871,200   |
| 2  | ならここの湯入口空調機更新工事          | (株)浅岡工業   | 987,800   |
| 4  | ならここの里 火災監視設備改修工事        | セコム(株)    | 424,050   |
| 5  | ならここの湯ボイラー源泉用熱交換器分解洗浄工事  | (株)浅岡工業   | 649,000   |
| 6  | 温泉館浄水槽漏水修繕工事             | 中遠環境保全(株) | 314,600   |
| 7  | ならここの里温泉屋根一部改修工事①(屋根交換)  | 中山建板      | 990,000   |
| 8  | ならここの里温泉屋根一部改修工事②(雨漏り対策) | 中山建板      | 951,676   |
| 9  | ならここの里看板書き替え工事           | (株)まつした看板 | 141,790   |
| 10 | キャンプ場凍結防止栓上部取替工事         | (株)浅岡工業   | 50,600    |
| 11 | ならここの湯事務室空調機更新工事         | (株)浅岡工業   | 359,700   |
| 合計 |                          |           | 5,740,416 |

## 令和4年度 施設修理費一覧(掛川市実施分)

令和4年度予算 施設修理費及び修理費より算出

| 番号 | 修繕内容                       | 相手先             | 金額(円)     |
|----|----------------------------|-----------------|-----------|
| 1  | ならここの湯 浴槽配管及びタンク洗浄作業       | 大学産業(株)         | 871,200   |
| 2  | ならここの湯 通路側空調機更新工事          | (株)浅岡工業         | 995,500   |
| 3  | ならここの湯 通路側空調室外機撤去工事        | (株)浅岡工業         | 415,800   |
| 4  | ならここの里 コテージ椿電気温水器取替工事      | (株)浅岡工業         | 356,400   |
| 5  | ならここの里 第一駐車場側炊事場詰り調査工事     | 中遠環境保全(株)       | 22,000    |
| 6  | ならここの湯 源泉減菌ポンプ修繕工事         | 大学産業(株)         | 70,400    |
| 7  | ならここの湯 源泉ポンプ盤内点検修理         | (有)佐藤電気工業社      | 132,000   |
| 8  | ならここの里 つり橋ワイヤー交換工事         | (有)佐藤工務店        | 77,000    |
| 9  | ならここの湯 ボイラー源泉用熱交換器分解洗浄工事   | (株)浅岡工業         | 759,000   |
| 10 | ならここの湯 女子浴室換気扇取替工事         | (有)佐藤電気工業社      | 52,800    |
| 11 | ならここの里 テニスコート裏水路崩土除去工事     | (有)佐藤工務店        | 970,200   |
| 12 | ならここの里 コテージ梅漏水修理           | (株)浅岡工業         | 16,500    |
| 13 | ならここの里 管理棟漏水修理工事           | (株)浅岡工業         | 16,500    |
| 14 | ならここの里 管理棟衣類乾燥機修理          | (有)はなびし         | 33,330    |
| 15 | ならここの里 キャンプ場取水ポンプ動力線修理工事   | (有)佐藤電気工業社      | 17,600    |
| 16 | ならここの里 テニスコート横放送用スピーカー取替工事 | (有)佐藤電気工業社      | 28,600    |
| 17 | ならここの里 受付棟裏浄化槽ブローア交換工事     | 中遠環境保全(株)       | 40,700    |
| 18 | ならここの里 テニスコート横浄化槽マンホール取替工事 | 中遠環境保全(株)       | 165,000   |
| 19 | ならここの里 ならここの食堂 冷蔵庫修理       | ホシザキ東海(株) 掛川営業所 | 25,069    |
| 合計 | —                          | —               | 5,065,599 |

※令和5年4月14日時点

## 平成30年度 工事・修繕一覧（株森の都ならここ実施分）

平成30年度(株)森の都ならここ 売上原価 修繕費の内訳

| 番号 | 施工業者           | 工事・修繕内容        | 金額（円）   |
|----|----------------|----------------|---------|
| 1  | (有)佐藤工務店       | びり砂利           | 48,000  |
| 2  | (有)佐藤工務店       | 駐車場ライン削除       | 24,000  |
| 3  | 掛川ガラス          | 破損修理代          | 8,500   |
| 4  | (有)桜木製置        | 畳表替            | 162,000 |
| 5  | (有)桜木製置        | 襖張替            | 78,624  |
| 6  | (有)佐藤電気工業社     | 放送線断線修理        | 26,568  |
| 7  | (有)佐藤電気工業社     | 照明増設工事         | 54,000  |
| 8  | (有)佐藤電気工業社     | 外部コンセントボックス改修  | 43,200  |
| 9  | 掛川ガラス          | コテージガラス修理      | 8,500   |
| 10 | (株)浅岡工業        | 露天弁異常調査調整      | 70,200  |
| 11 | (有)佐藤工務店       | カーブミラー工事       | 76,000  |
| 12 | 協和水道(株)        | 漏水修理           | 47,520  |
| 13 | 杉山清一           | キャンプ場トイレ入口屋根   | 98,236  |
| 14 | (株)西部ロック       | ドア錠取替          | 40,500  |
| 15 | 掛川ガラス          | ガラス修理          | 30,240  |
| 18 | 中山電気           | 電灯盤改修          | 12,353  |
| 19 | (株)西部ロック       | K-1ドア錠取替       | 40,500  |
| 20 | (有)村松モーターズ     | オイル交換          | 4,856   |
| 21 | (有)佐藤工務店       | 整地用微粒砂利        | 12,000  |
| 22 | (有)佐藤工務店       | 微粒砂利           | 21,000  |
| 23 | (株)浅岡工業        | 貯湯槽連通管他改修      | 342,360 |
| 24 | (株)浅岡工業        | 2号ボイラー昇温戻管漏水修理 | 168,826 |
| 25 | (有)イト・エス・イー・エル | 消防用設備点検        | 30,240  |
| 26 | 掛川ガラス          | カーポート柱修理       | 43,200  |
| 27 | (株)浅岡工業        | 温泉館ホール空調漏水修理   | 51,840  |
| 28 | (有)佐藤工務店       | 整備用微粒砂利        | 43,000  |
| 29 | 中日本オートドア(株)    | 温泉自動扉開閉装置交換    | 388,800 |
| 30 | (有)佐藤工務店       | 微粒砂利           | 43,000  |
| 31 | (有)洋電ヤマモト      | 洗濯機修理          | 10,368  |
| 32 | (株)浅岡工業        | 男女更衣室空調機修理     | 154,440 |
| 33 | (株)浅岡工業        | 機械室源泉バルブ交換     | 87,804  |
| 34 | (有)村松モーターズ     | 点検代            | 26,315  |
| 35 | (株)エフエフ住宅      | 男女浴室天井カビ取り     | 86,400  |
| 36 | (有)イト・エス・イー・エル | 消防用設備点検        | 28,080  |
| 37 | (有)シンバ塗装店      | 管理棟塗装          | 939,600 |
| 38 | スマイルワチしろ       | 洗濯機修理          | 18,252  |
| 39 | ガーデンライフ平出      | 高木剪定           | 183,600 |



掛川市森の都ならこの里 工事修繕等の履歴

|    |            |                     |           |
|----|------------|---------------------|-----------|
| 40 | (有)佐藤工務店   | 整備材料微粒砂利            | 61,000    |
| 41 | 中山建板       | 管理棟板金工時             | 117,720   |
| 45 | (有)佐藤電気工業社 | コテージ照明コントロール        | 207,042   |
| 46 | (有)佐藤電気工業社 | 外灯取付                | 29,570    |
| 47 | (有)佐藤電気工業社 | 管理棟塗装付帯工事           | 13,797    |
| 48 | (有)佐藤電気工業社 | 構内道路外灯取付            | 92,431    |
| 49 | (有)佐藤電気工業社 | キャンプ場内外灯取付          | 26,580    |
| 50 | (有)佐藤電気工業社 | 管理棟塗装付帯工事           | 10,292    |
| 51 | (有)佐藤電気工業社 | キャンプ場構内道路外灯取付       | 92,073    |
| 52 | JA掛川市原泉    | 刃研ぎ代他               | 8,100     |
| 53 | (株)エフエフ住宅  | 温泉脱衣室クロス張替          | 193,492   |
| 54 | (有)佐藤電気工業社 | 温泉停電対応配線工事          | 97,200    |
| 55 | 杉山管工       | 温泉水道修理              | 121,608   |
| 68 | 西部アルミ建材(株) | 機械室ドア修理             | 19,440    |
| 56 | 西部アルミ建材(株) | テラス修理               | 45,360    |
| 57 | (株)浅岡工業    | 機械室漏水修理             | 11,880    |
| 58 | (株)浅岡工業    | 定期点検                | 447,120   |
| 59 | 伊達工業       | 鉄板汚れ取り              | 21,060    |
| 60 | (有)桜木製畳    | 畳工事                 | 55,080    |
| 61 |            | 温泉駐車場車止め少額資産        | 282,000   |
| 62 |            | コテージ照明ライトコントロール少額資産 | 273,895   |
| 63 |            | 管理棟南側テラス屋根          | 360,213   |
| 64 |            | 管理棟北側屋根             | 549,460   |
| 65 |            | ハーフキューハウスコンクリート舗装   | 1,111,860 |
| 66 |            | 管理棟南側コンクリート舗装       | 343,000   |
| 67 |            | 管理棟北側コンクリート舗装       | 356,000   |
| 68 |            | 温泉駐車場コンクリート舗装       | 360,180   |
| 合計 | —          | —                   | 8,860,375 |

## 令和元年度 工事・修繕一覧（株森の都ならここ実施分）

令和元年度(株)森の都ならここ 売上原価 修繕費の内訳

| 番号 | 施工業者             | 工事・修繕内容            | 金額（円）   |
|----|------------------|--------------------|---------|
| 1  | (有)村松モータース       | 点検代                | 19,451  |
| 2  | (有)佐藤工務店         | 第二駐車場 砕石再整地        | 216,000 |
| 3  | 掛川ガラス建材          | 戸車                 | 3,240   |
| 4  | 杉山管工設備           | テニスコート横洗い場修理撤去他    | 48,600  |
| 5  | 杉山管工設備           | 研修東横トイレ修理          | 48,600  |
| 6  | 杉山管工設備           | テニスコート前トイレ修理       | 24,840  |
| 7  | 掛川ガラス建材          | 戸車                 | 3,240   |
| 8  | (有)イト・エス・イー・エム   | 消防用設備点検            | 30,240  |
| 9  | 中遠環境保全(株)        | ポンプ修理              | 101,520 |
| 10 | (有)村松モータース       | パンク修理代             | 10,292  |
| 11 | (株)SMILESTYLEてかぼ | マッサージ室改装           | 33,096  |
| 12 | 大角建築             | 柵、床板他              | 70,912  |
| 13 | (株)浅岡工業          |                    | 6,480   |
| 14 | (株)エフエフ住宅        | 浴室天井カビ取り           | 86,400  |
| 15 | セルコ(株)           | 非常警報設備電池交換         | 8,640   |
| 18 | 掛川ガラス建材          | トイレドア修理            | 3,000   |
| 19 | 杉山管工設備           | 温泉シャワーバルブ交換、水栓取付他  | 183,384 |
| 20 | 杉山管工設備           |                    | 12,420  |
| 21 | (株)浅岡工業          | 空調機洗浄、温泉ホール、事務所、食堂 | 257,040 |
| 22 | (株)浅岡工業          | 濾過器エア抜き            | 273,240 |
| 23 | (株)浅岡工業          | 浴室温度表示器交換          | 57,672  |
| 24 | (株)浅岡工業          | 男子更衣室空調ドレンポンプ修理    | 30,888  |
| 25 | 掛川ガラス建材          | トイレ修理              | 14,040  |
| 26 | 中山勝巳             |                    | 59,184  |
| 27 | 掛川ガラス建材          | バンガローガラス修理         | 18,360  |
| 28 | (有)村松モータース       | 修理代                | 30,149  |
| 29 | ホシザキ東海(株)        | 洗浄機水漏れ修理           | 132,570 |
| 30 | 中遠環境保全(株)        | 浄化槽修理代             | 251,640 |
| 31 | (有)村松モータース       | タイヤ交換              | 9,752   |
| 32 | (有)村松モータース       | 車検代                | 99,996  |
| 33 | 杉山管工設備           | コテージ排水蓋交換          | 17,334  |
| 34 | 杉山管工設備           | コテージ洗面台交換          | 69,120  |
| 35 | (有)佐藤電気工業社       | 給湯器、電源コンセント工事      | 15,768  |
| 36 | (有)佐藤電気工業社       | 照明増設工事             | 38,448  |
| 37 | 掛川ガラス建材          | トイレ扉、バンガロー修理       | 27,000  |
| 38 | (株)浅岡工業          | 女子露天風呂濾過装置逆洗設定     | 49,788  |
| 39 | (有)佐藤電気工業社       | 駐車場、脱衣室他修理等*9ヶ所    | 137,160 |
| 40 | (有)佐藤電気工業社       | 事務所、管理棟電気工事        | 100,440 |

掛川市森の都ならこの里 工事修繕等の履歴

|    |                |                      |           |
|----|----------------|----------------------|-----------|
| 41 | ユニバーサル商事(株)    | 券売機修理点検              | 64,800    |
| 45 | (有)イト・イス・イー・エム | 消防用設備点検              | 28,080    |
| 46 | 中遠環境保全(株)      | タイムスイッチ取替            | 15,120    |
| 47 | (有)佐藤工務店       | 整備用微粒砂利              | 44,226    |
| 48 | 杉山管工設備         | 温泉シャワー水栓修理           | 77,274    |
| 49 | (株)エフエフ住宅      | 浴室カビ取り               | 86,400    |
| 50 | (有)佐藤工務店       | 一般サイ砂整地、切株処理         | 534,681   |
| 51 | (有)佐藤電気工業社     | 外灯タイマー修理             | 29,808    |
| 52 | (有)佐藤電気工業社     | 男子更衣室照明他工事           | 29,160    |
| 53 | (有)村松モータース     | 車検代                  | 96,976    |
| 54 | 大角建築           | 薪小屋修繕                | 38,664    |
| 55 | (株)浅岡工業        | 循環濾過装置点検             | 161,395   |
| 68 | (株)浅岡工業        | ボイラー点検               | 124,330   |
| 56 | (株)浅岡工業        | 空調機器保守点検             | 161,395   |
| 57 | (株)浅岡工業        | 露天用濾過材交換             | 825,120   |
| 58 | 吉政十重           | バーベキューハウス椅子修理        | 20,000    |
| 59 | (有)佐藤工務店       | コテージ手摺設置             | 106,812   |
| 60 | 大角建築           | 温泉施設壁床クロス張替          | 190,512   |
| 61 | 大角建築           | 事務所屋根修理              | 311,850   |
| 62 | (有)佐藤工務店       | 駐車場整備                | 156,492   |
| 63 | (有)佐藤工務店       | 公民館横駐車場整備            | 281,686   |
| 64 | (株)エフエフ住宅      | 脱衣室トイレ壁改修            | 280,800   |
| 65 |                | コテージ桃テラス舗装工事少額減価償却資産 | 118,698   |
| 66 |                | コテージ梅テラス舗装工事少額減価償却資産 | 118,698   |
| 67 |                | コテージ桜テラス舗装工事少額減価償却資産 | 118,698   |
| 68 |                | コテージ柘テラス舗装工事少額減価償却資産 | 118,698   |
| 69 |                | コテージ椿テラス舗装工事少額減価償却資産 | 118,698   |
| 合計 | —              | —                    | 6,859,015 |

## 令和2年度 工事・修繕一覧（株森の都ならここ実施分）

令和2年度(株)森の都ならここ 売上原価 修繕費の内訳

| 番号 | 施工業者            | 工事・修繕内容             | 金額（円）     |
|----|-----------------|---------------------|-----------|
| 1  | 白鷺研機            | チェーンソー替刃研磨          | 1,728     |
| 2  | (株)浅岡工業         | 給水管漏水修理             | 11,988    |
| 3  | (有)佐藤電気工業社      | コンセント増設             | 64,800    |
| 4  | 掛川ガラス建材         | A-7ガラス修理            | 10,800    |
| 5  | (有)佐藤電気工業社      | パナソニック他コンセント工事      | 112,320   |
| 6  | (有)佐藤電気工業社      | 温泉食堂メニュー看板照明        | 37,044    |
| 7  | 掛川ガラス建材         | フラットドア修理            | 6,500     |
| 8  | (有)佐藤工務店        | 一般サイト整備             | 129,600   |
| 9  | 吉政建築            | 温泉脱衣所ロッカー撤去         | 293,004   |
| 10 | (有)佐藤電気工業社      | 管理棟屋根修復付帯工事         | 40,500    |
| 11 | (有)佐藤電気工業社      | 源泉タンク電極棒点検掃除        | 14,040    |
| 12 | 杉山管工設備          | シャワー水栓部品交換          | 178,049   |
| 13 | 都田畳             | 脱衣所畳修繕              | 6,480     |
| 14 | 村松塗装            | カウンターサンダー掛          | 30,000    |
| 15 | (有)イト・エス・イー・エム  | 消防用設備点検             | 30,240    |
| 18 | (株)日さく          | 温泉ポンプ点検             | 3,402,000 |
| 19 | 吉政建築            | 椅子修理                | 5,400     |
| 20 | (株)浅岡工業         | グリストラップ® 納品、トイ鏡設置   | 135,000   |
| 21 | (有)佐藤工務店        | バンガロー背面整備           | 140,000   |
| 22 | (株)エフエフ住宅       | 天井カビ取り              | 86,400    |
| 23 | 掛川ガラス建材         | 網戸張替                | 6,480     |
| 24 | (株)浅岡工業         | 温泉空調機年次点検           | 161,460   |
| 25 | (株)浅岡工業         | 室外機弁取替              | 36,072    |
| 26 | (株)浅岡工業         | 機械室源泉バルブ交換          | 83,700    |
| 27 | (有)佐藤電気工業社      | 事務棟外部トイレLED化        | 164,160   |
| 28 | (有)佐藤電気工業社      | 区画サイト通路アプローチ灯       | 52,758    |
| 29 | (有)村松モーターズ      | オイル交換 キャリイ          | 4,856     |
| 30 | (株)浅岡工業         | 機械室ボイラー昇温管ボイラー修理    | 50,976    |
| 31 | (株)浅岡工業         | 温泉事務室他 5箇所空調機洗浄     | 298,080   |
| 32 | 掛川ガラス建材         | カーポート工事             | 41,800    |
| 33 | 掛川ガラス建材         | サポート柱取付             | 22,000    |
| 34 | (株)協立メンテナンスサービス | 男子トイレ排水管清掃          | 68,200    |
| 35 | (株)尾崎工務店        | 森林科学館床修理            | 187,000   |
| 36 | セルコ(株)          | 消防用設備保守点検           | 36,300    |
| 37 | (株)浅岡工業         | ボイラー給湯管ラインポンプ取替     | 211,200   |
| 38 | (株)浅岡工業         | 給水管漏水修理             | 81,950    |
| 39 | (株)浅岡工業         | 小便器自動フラッシュバック取付*3ヶ所 | 165,000   |
| 40 | Mクラフト           | バルブ開閉ハンドル修理         | 3,000     |

|    |                |                       |           |
|----|----------------|-----------------------|-----------|
| 41 | (有)佐藤電気工業社     | 食堂漏電ブレーカー取替他          | 22,990    |
| 45 | (有)イト・エス・イー・エム | 消防用設備点検               | 28,600    |
| 46 | ガーデンライフ平出      | 生垣工事                  | 126,500   |
| 47 | (有)ヤマサン        | 引戸補修工事                | 77,000    |
| 48 | (株)浅岡工業        | ホール空調機エラー調査           | 13,200    |
| 49 | (有)佐藤電気工業社     | 炊事場防犯灯他               | 63,800    |
| 50 | 杉山管工設備         | 脱衣室洗面排水トラップ交換 R1.9/18 | 21,600    |
| 51 | 杉山管工設備         | 家族風呂・女子風呂他水栓修理他       | 175,846   |
| 52 | 杉山管工設備         | 食堂浄化槽プロウ-修理           | 132,000   |
| 53 | (有)佐藤電気工業社     | スピーカー取替               | 16,280    |
| 54 | (有)佐藤電気工業社     | コンセント増設 マッサージ室        | 38,500    |
| 55 | (株)浅岡工業        | 循環濾過器、ボイラー点検          | 290,950   |
| 56 | (有)村松モータース     | 点検代キャリイ               | 14,685    |
| 57 | ホシザキ東海(株)      | 洗浄機ポンプ修理代             | 149,369   |
| 58 | 吉政建築           | 洗い場棚新設                | 51,260    |
| 59 | 吉政建築           | 温泉玄関掲示板改修他            | 88,550    |
| 60 | 庭処奥田屋          | キャンプ場芝張替              | 198,000   |
| 61 | 庭処奥田屋          | キャンプU字溝工事他            | 52,000    |
| 62 | (株)伊東塗装店       | 家族風呂外部塗替工事            | 59,000    |
| 63 | (株)伊東塗装店       | バンガロー A棟床塗装           | 99,000    |
| 64 | 中山建板           | バンガロー樋工事*5棟           | 317,350   |
| 65 | (有)佐藤電気工業社     | キャンプ場放送改修             | 12,100    |
| 66 | (有)佐藤電気工業社     | 管理棟前外灯改良              | 6,050     |
| 67 | (有)佐藤電気工業社     | 温泉放送改良                | 18,150    |
| 68 |                | 区画サイトコンセント増設少額資産      | 222,200   |
| 69 |                | 温泉マッサージ室改修 少額資産       | 169,664   |
| 70 |                | バンガロー廻り砂利敷き少額資産       | 158,400   |
| 合計 | —              | —                     | 9,033,929 |

## 令和3年度 工事・修繕一覧（株森の都ならここ実施分）

令和3年度(株)森の都ならここ 売上原価 修繕費の内訳

| 番号 | 施工業者           | 工事・修繕内容       | 金額（円）   |
|----|----------------|---------------|---------|
| 1  | 柴田興業(株)        | グラウンドサバ土      | 25,850  |
| 2  | 坪井商店           | 電気鉋修理         | 3,850   |
| 3  | (有)佐藤工務店       | キャンプ場整備粒砂利    | 3,825   |
| 4  | 居尻あまご村         | 洗い場テーブル修理     | 5,500   |
| 5  | 居尻あまご村         | 掛け湯槽解体工事      | 5,500   |
| 6  | 居尻あまご村         | つかみどり用出入口溶接   | 3,300   |
| 7  | JA掛川市西郷        | 草刈機修理部品       | 3,267   |
| 8  | (有)イト・イズ・イー・エム | 消防用設備点検       | 30,800  |
| 9  | (株)浅岡工業        | 空調修理、火災報知器移設  | 301,400 |
| 10 | (株)浅岡工業        | GHP室外機修理      | 54,560  |
| 11 | (株)エフエフ住宅      | 浴室天井カビ取り      | 88,000  |
| 12 | 掛川ガラス建材        | バンガローカーポート修繕  | 22,000  |
| 13 | (有)佐藤電気工業社     | 崩土除去工事        | 129,000 |
| 14 | 三光モーター         | パッソルパンク修理     | 3,300   |
| 15 | (株)まつした看板      | 看板修正          | 6,996   |
| 18 | 掛川ガラス建材        | ガラス修理 桃       | 9,350   |
| 19 | 掛川ガラス建材        | ドアバック修理 S-3   | 16,500  |
| 20 | (有)村松モーター      | オイル交換         | 7,381   |
| 21 | 掛川市森林組合        | 剪定            | 154,000 |
| 22 | 中日本オートドア(株)    | 自動ドア年間保守料     | 39,600  |
| 23 | (株)浅岡工業        | 食堂厨房空調機修理     | 156,970 |
| 24 | (株)浅岡工業        | コインシャワー給湯器修理  | 61,600  |
| 25 | (株)浅岡工業        | 浄化槽臭突管改修      | 31,900  |
| 26 | 吉政建築           | 玄関脇柱取替        | 111,210 |
| 27 | 吉政建築           | ボイラー室日除け板取付   | 7,370   |
| 28 | 吉政建築           | 露天風呂排水路修理     | 28,380  |
| 29 | 吉政建築           | フロント上のれん      | 5,500   |
| 30 | (株)浅岡工業        | 井水漏水工事        | 7,700   |
| 31 | 大学産業(株)        | 濾過器注入弁交換      | 42,350  |
| 32 | 掛川ガラス建材        | バンガロー網戸       | 13,000  |
| 33 | (有)佐藤電気工業社     | 従業員駐車場外灯設置    | 93,600  |
| 34 | (有)佐藤電気工業社     | コンセント増設 温泉ホール | 17,760  |
| 35 | (有)佐藤電気工業社     | 照明修理 温泉畳コーナー  | 20,640  |
| 36 | (有)佐藤電気工業社     | 場内各所修理他       | 39,160  |
| 37 | 杉山管工設備         | 温泉各所水栓調整、部品交換 | 212,740 |
| 38 | 杉山管工設備         | 温泉トイレ修理       | 51,700  |
| 39 | (株)浅岡工業        | 小便器流量調整       | 6,600   |
| 40 | (株)浅岡工業        | 空調機保守点検       | 164,450 |

|    |               |                |           |
|----|---------------|----------------|-----------|
| 41 | (有)村松モータース    | 車検代            | 264,636   |
| 45 | Mクラフト         | 排水カバー改修        | 5,000     |
| 46 | (株)浅岡工業       | トイレ手洗漏水修理      | 19,800    |
| 47 | (有)イト・イス・イ・イム | 消防用設備点検        | 28,600    |
| 48 | 中遠環境保全(株)     | 原水槽フェイカープレート交換 | 48,950    |
| 49 | ガーデンライフ平出     | 高木剪定           | 213,400   |
| 50 | (有)佐藤電気工業社    | 放送変更、炊事場電源     | 23,430    |
| 51 | (有)佐藤電気工業社    | 風呂照明、脱衣所電源     | 33,220    |
| 52 | (株)浅岡工業       | 濾過装置・ボイラー点検    | 290,950   |
| 53 | 松村建具店         | 引き戸修理代         | 79,750    |
| 54 | (有)村松モータース    | 車検代            | 91,274    |
| 合計 | —             | —              | 3,085,619 |

## 令和4年度 工事・修繕一覧（株森の都ならここ実施分）

令和4年度(株)森の都ならここ 売上原価 修繕費より算出

| 番号 | 施工業者           | 工事・修繕内容          | 金額（円）   |
|----|----------------|------------------|---------|
| 1  | (有)佐藤電気工業社     | バーベキューハウス炊事場配線工事 | 83,533  |
| 2  | (有)佐藤電気工業社     | 工作室外灯・コンセント工事    | 42,594  |
| 3  | (有)佐藤電気工業社     | コテージ 椿外灯修理       | 27,117  |
| 4  | (有)佐藤電気工業社     | 放送設備内容変更         | 9,556   |
| 5  | (株)まつした看板      | ガラス文字修正          | 7,502   |
| 6  | (株)浅岡工業        | シャワー室漏水修理        | 12,430  |
| 7  | (株)浅岡工業        | 多目的トイレバリアフリー設置   | 94,160  |
| 8  | ガーデンライフ平出      | 区画サイト伐採工事        | 20,000  |
| 9  | 吉政建築           | 温泉休憩室改修          | 43,395  |
| 10 | 吉政建築           | 露天風呂塀延長          | 49,830  |
| 11 | 吉政建築           | 家族風呂床改修          | 110,000 |
| 12 | 吉政建築           | 温泉消毒スタンド         | 6,600   |
| 13 | 吉政建築           | 温泉職員駐車場コンクリート補修  | 62,700  |
| 14 | (有)佐藤工務店       | キャンプ場横断側溝修理      | 213,000 |
| 15 | (有)佐藤工務店       | キャンプ場微粒砂利整備      | 50,000  |
| 18 | 加藤金物店          | 鍵修理              | 8,800   |
| 19 | (有)ヤマサン        | 網戸修繕             | 33,528  |
| 20 | (株)浅岡工業        | 水栓工事             | 22,000  |
| 21 | (有)佐藤電気工業社     | 区画コンセント、管理棟工事    | 48,455  |
| 22 | (有)佐藤電気工業社     | 食堂フライヤー          | 11,385  |
| 23 | (有)佐藤工務店       | 一般サイト排水          | 30,800  |
| 24 | (有)佐藤工務店       | 区画サイト階段修理        | 74,800  |
| 25 | (有)佐藤工務店       | 抜根処理             | 38,500  |
| 26 | (有)佐藤工務店       | バーベキューサイト横整地     | 184,800 |
| 27 | (有)佐藤工務店       | 修繕工事諸経費          | 49,100  |
| 28 | 掛川ガラス建材        |                  | 17,600  |
| 29 | (株)尾崎工務店       | コテージ 壁修理         | 44,000  |
| 30 | 杉山管工設備         | 温泉シャワーバルブ 水栓交換   | 74,800  |
| 31 | 杉山管工設備         | 温泉シャワー横手摺設置      | 91,300  |
| 32 | 杉山管工設備         | 炊事場排水トラップ 交換     | 18,700  |
| 33 | 杉山管工設備         | コテージ 洗面台取替       | 84,150  |
| 34 | (株)まつした看板      | 看板抹消             | 11,880  |
| 35 | 吉政建築           | 倉庫外壁補修           | 309,386 |
| 36 | 吉政建築           | 温泉脱衣所床張替         | 381,700 |
| 37 | 吉政建築           | 温泉玄関壁補修他         | 33,000  |
| 38 | 吉政建築           | 温泉屋根トップライト雨漏り改修  | 99,715  |
| 39 | (有)佐藤電気工業社     | 源泉タック電極点検清掃      | 19,800  |
| 40 | (有)イト・イス・イー・エル | 消防用設備点検          | 30,800  |



掛川市森の都ならこの里 工事修繕等の履歴

|    |                |                                 |           |
|----|----------------|---------------------------------|-----------|
| 41 | (株)浅岡工業        | 濾過装置ポンプ更新工事                     | 492,800   |
| 42 | (株)マヤマテサイン     | トメインバー年間維持管理費                   | 88,000    |
| 43 | クリーンプロジェクト     | 温泉玄関屋根クリーニング                    | 33,000    |
| 44 | 吉政建築           | 生け簀小屋・コインシャワー室修繕                | 40,467    |
| 45 | 中遠環境保全(株)      | 洗い場排水詰まり修繕                      | 99,000    |
| 46 | 中日本オートドア(株)    | 自動ドア年間保守料                       | 39,600    |
| 47 | (株)浅岡工業        | 空調機修理                           | 30,800    |
| 48 | (有)イト・エス・イー・エム | バッテリー交換、消化器詰替                   | 33,000    |
| 49 | 吉政建築           | 露天風呂業務用ドア改修                     | 96,580    |
| 50 | 吉政建築           | コートドア、女子トイレ扉補修                  | 10,450    |
| 51 | クラギ(株)         | チャイソー修理代                        | 9,256     |
| 52 | 吉政建築           | 男脱衣所引戸戸車修理                      | 5,000     |
| 53 | クラギ(株)         | 10月消費税分                         | 925       |
| 54 | (株)エフエフ住宅      | 浴室天井化粧取り                        | 88,000    |
| 55 | (有)佐藤電気工業社     | 炊事場照明スイッチ修理                     | 15,895    |
| 56 | (有)佐藤電気工業社     | 温泉電灯回路調査、ランプ交換                  | 40,568    |
| 57 | (有)石川自動車       | ポンプ修理代                          | 3,300     |
| 58 | 中遠環境保全(株)      | 洗い場排水詰まり修繕                      | 44,000    |
| 59 | 掛川キーセンター       | ドア解錠、調整                         | 8,800     |
| 60 | 大角建築           | バungalow床修繕                     | 47,245    |
| 61 | 松村建具店          | トイレ更衣室引き戸鍵交換                    | 64,350    |
| 62 | 吉政建築           | バungalowローテッキ修繕                 | 34,650    |
| 63 | (有)佐藤電気工業社     | コート換気扇取替                        | 17,820    |
| 64 | 杉山管工設備         | シャワー水栓工事                        | 105,600   |
| 65 | 杉山管工設備         | 排水トラップ取替                        | 107,800   |
| 66 | (有)イト・エス・イー・エム | 消防用設備点検                         | 28,600    |
| 67 | (有)桑田肥料店       | 給湯器修理                           | 39,160    |
| 68 | (株)浅岡工業        | トイレ手洗単水栓取替                      | 49,170    |
| 69 | (株)浅岡工業 コート    | 温水器弁取替                          | 49,885    |
| 70 | (有)フジケン        | バungalow空調電源A01・03・04・05・06     | 647,990   |
| 71 | (有)フジケン        | バungalow空調電源A11・12・13・14・15、N01 | 540,012   |
| 72 | (有)フジケン        | バungalow空調電源C01・02・03、K01・02・03 | 498,421   |
| 73 | (株)浅岡工業        | 温泉貯湯槽通管バルブ交換                    | 335,500   |
| 74 | (株)浅岡工業        | 凍結防止水栓上部交換                      | 161,700   |
| 75 | 杉山管工設備         | 温泉館ミニキッチン再設置、浴室工事               | 109,104   |
| 76 | (株)浅岡工業        | 男子トイレ手洗水栓取替                     | 75,900    |
| 77 | (株)浅岡工業        | 機器定期点検                          | 565,070   |
| 78 | (有)ヤマサン        | 網戸交換                            | 165,000   |
| 79 | (有)村松モータース     | キャリア一年点検                        | 32,637    |
| 80 |                | 温泉館入口・朝市間屋根 少額資産                | 170,489   |
| 81 |                | バungalowキューハウス4炊事場屋根新設少額資産      | 183,161   |
| 82 |                | 温泉休憩室畳 少額資産                     | 324,500   |
| 合計 | —              | —                               | 8,084,621 |



掛川市森の都ならこの里 固定資産一覧表【(株)森の都ならこ所有】

【キャンプ場】 (令和3年4月1日～令和4年3月31日)

| 番号 | 固定資産コード | 勘定科目      | 名称                | 事業供用年月 | 取得価額       | 耐用年数 | 償却方法     | 当期減価償却費   | 減価償却累計額    | 期末帳簿価額    |
|----|---------|-----------|-------------------|--------|------------|------|----------|-----------|------------|-----------|
| 1  | 14      | 建物        | 外壁工事              | H15.10 | 487,619    | 20年  | 旧定額法     | 21,942    | 405,927    | 81,692    |
| 2  | 15      | 建物        | 食堂更衣室改装           | H15.11 | 1,047,619  | 20年  | 旧定額法     | 47,142    | 872,127    | 175,492   |
| 3  | 13      | 建物附属設備    | 厨房食堂電灯配線設備増設      | H15.9  | 455,000    | 15年  | 旧定率法     | 4,386     | 428,498    | 26,502    |
| 4  | 21      | 器具備品      | コインシャワー設備改造       | H18.2  | 1,700,000  | 15年  | 旧定率法     | 23,694    | 1,556,829  | 143,171   |
| 5  | 27      | 建物        | バーベキュー小屋          | H18.3  | 779,048    | 10年  | 旧定額法     | 7,790     | 779,045    | 3         |
| 6  | 56      | 構築物       | 食堂裏側コンクリート舗装      | H21.3  | 437,184    | 15年  | 250%定率法  | 16,650    | 420,533    | 16,651    |
| 7  | 65      | 構築物       | 遊歩道破碎竹敷き          | H22.6  | 700,000    | 10年  | 250%定率法  | 0         | 699,999    | 1         |
| 8  | 74      | 器具備品      | 枝処理用パワーカッター       | H25.10 | 380,952    | 5年   | 200%定率法  | 0         | 380,951    | 1         |
| 9  | 76      | 構築物       | S棟付近通路アスファルト舗装    | H27.5  | 388,889    | 10年  | 250%定率法  | 26,017    | 310,833    | 78,054    |
| 10 | 86      | 構築物       | テニスコート前アスファルト舗装   | H28.3  | 400,000    | 10年  | 250%定率法  | 32,222    | 303,333    | 96,667    |
| 11 | 94      | 建物        | 管理棟前物入小屋          | H29.3  | 422,705    | 10年  | 定額法      | 0         | 422,705    | 0         |
| 12 | 95      | 構築物       | 管理棟前歩道橋           | H29.3  | 780,600    | 45年  | 定額法      | 0         | 780,600    | 0         |
| 13 | 96      | 構築物       | 管理棟前安全施設          | H29.3  | 617,816    | 10年  | 定額法      | 0         | 617,816    | 0         |
| 14 | 118     | 器具備品      | 井戸汲み上げ水中ポンプ       | H30.11 | 240,000    | 8年   | 200%定率法  | 30,234    | 149,296    | 90,704    |
| 15 | 119     | 器具備品      | ボイラー室横洗い場パース給湯器   | H30.12 | 110,000    | 6年   | 200%定率法  | 14,487    | 80,981     | 29,019    |
| 16 | 102     | 建物        | 管理棟南側屋根           | H30.3  | 333,531    | 10年  | 定額法      | 0         | 333,531    | 0         |
| 17 | 103     | 建物        | 管理棟北側屋根           | H30.3  | 508,759    | 10年  | 定額法      | 0         | 508,759    | 0         |
| 18 | 104     | 構築物       | バーベキューハウスコンクリート舗装 | H30.3  | 1,029,500  | 15年  | 定額法      | 0         | 1,029,500  | 0         |
| 19 | 105     | 構築物       | 管理棟北側コンクリート舗装     | H30.3  | 317,593    | 15年  | 定額法      | 0         | 317,593    | 0         |
| 20 | 106     | 構築物       | 管理棟南側コンクリート舗装     | H30.3  | 329,630    | 15年  | 定額法      | 0         | 329,630    | 0         |
| 21 | 110     | 器具備品      | 管理棟舟型シンク流し台       | H30.5  | 173,800    | 5年   | 200%定率法  | 19,813    | 153,986    | 19,814    |
| 22 | 117     | 建物附属設備    | 管理棟壁埋込LED誘導灯      | H30.7  | 215,000    | 8年   | 定額法      | 26,875    | 100,781    | 114,219   |
| 23 | 122     | 構築物       | 一般サイト排水土工         | H31.4  | 507,407    | 30年  | 定額法      | 17,251    | 51,753     | 455,654   |
| 24 | 1       | 建物        | 販売施設              | H7.4   | 1,051,225  | 7年   | 旧定率法     | 0         | 1,051,224  | 1         |
| 25 | 7       | 建物附属設備    | エアコン              | H7.4   | 690,512    | 13年  | 旧定率法     | 0         | 690,511    | 1         |
| 26 | 2       | 構築物       | 池州                | H7.4   | 523,033    | 30年  | 旧定率法     | 5,244     | 457,411    | 65,622    |
| 27 | 3       | 構築物       | バーベキューハウス         | H7.4   | 419,595    | 15年  | 旧定率法     | 0         | 419,594    | 1         |
| 28 | 4       | 構築物       | バーベキューハウス         | H7.4   | 446,157    | 15年  | 旧定率法     | 0         | 446,156    | 1         |
| 29 | 5       | 構築物       | バーベキューハウス         | H7.4   | 651,576    | 15年  | 旧定率法     | 0         | 651,575    | 1         |
| 30 | 6       | 構築物       | 釣堀                | H7.4   | 680,000    | 30年  | 旧定率法     | 7,362     | 587,865    | 92,135    |
| 31 | 10      | 器具備品      | コインシャワー           | H7.4   | 1,220,711  | 15年  | 旧定率法     | 0         | 1,220,710  | 1         |
| 32 | 11      | 器具備品      | 焼却炉               | H7.4   | 1,215,000  | 5年   | 旧定率法     | 0         | 1,214,999  | 1         |
| 33 | 12      | 繰延資産(負担金) | 居尻地区水道砂負担金        | H7.4   | 272,917    | 12年  | 均等償却     | 0         | 272,917    | 0         |
| 34 | 124     | 建物        | 管理棟屋根ガルバン鋼板葺き     | R1.6   | 929,595    | 24年  | 定額法      | 39,042    | 110,619    | 818,976   |
| 35 | 129     | 構築物       | ごみ集積バケツホストSD-01型  | R1.7   | 500,000    | 15年  | 定額法      | 33,500    | 92,125     | 407,875   |
| 36 | 134     | 構築物       | 人工四ツ目竹垣           | R2.1   | 329,945    | 10年  | 定額法      | 32,994    | 74,236     | 255,709   |
| 37 | 136     | 建物附属設備    | 炊事場給排水管設備         | R2.2   | 318,500    | 15年  | 定額法      | 21,339    | 46,234     | 272,266   |
| 38 | 142     | 構築物       | 人工四ツ目竹垣           | R2.3   | 690,630    | 10年  | 定額法      | 69,063    | 143,881    | 546,749   |
| 39 | 143     | 構築物       | 遊歩道設置 緑石砂利敷き      | R2.3   | 954,270    | 15年  | 定額法      | 63,936    | 133,200    | 821,070   |
| 40 | 146     | 構築物       | バンガロー上留工事         | R2.7   | 377,273    | 15年  | 定額法      | 25,277    | 44,234     | 333,039   |
| 41 | 148     | 建物        | 温泉外部木造更衣室         | R2.9   | 360,400    | 11年  | 定額法      | 32,796    | 51,927     | 308,473   |
| 42 | 163     | 器具備品      | コテージ管理棟wi-fi設備    | R3.12  | 637,200    | 10年  | 200%定率法  | 637,200   | 637,200    | 0         |
| 43 | 155     | 構築物       | 林間区画丸太仕切り通路柵ポール   | R3.4   | 1,340,000  | 15年  | 定額法      | 1,340,000 | 1,340,000  | 0         |
| 44 | 160     | 構築物       | 管理棟前階段及び歩道橋       | R3.5   | 1,890,000  | 45年  | 定額法      | 1,890,000 | 1,890,000  | 0         |
| 45 | 167     | 建物        | 事務所拡張改装           | R4.3   | 1,143,290  | 24年  | 定額法      | 1,143,290 | 1,143,290  | 0         |
| 46 | 165     | 構築物       | バンガロー区画境界ブロック     | R4.3   | 671,075    | 15年  | 定額法      | 671,075   | 671,075    | 0         |
| 47 | 166     | 構築物       | 区画サイト丸太境界柵        | R4.3   | 1,531,652  | 10年  | 定額法      | 1,531,652 | 1,531,652  | 0         |
| 48 | 168     | 構築物       | バーベキューハウス7屋根張替    | R4.3   | 303,930    | 15年  | 定額法      | 303,930   | 303,930    | 0         |
| 49 | 23      | ソフトウェア    | 予約管理ソフト           | R4.3   | 340,000    | 5年   | 旧定額法(残0) | 0         | 340,000    | 0         |
|    |         |           | 合計                |        | 31,851,138 |      |          | 8,136,203 | 26,601,573 | 5,249,565 |

## 掛川市森の都ならこの里 固定資産一覧表【(株)森の都ならこの里所有分】

【温泉施設】 (令和3年4月1日～令和4年3月31日)

| 番号 | 固定資産コード | 勘定科目   | 名称                    | 事業供用年月 | 取得価額       | 耐用年数 | 償却方法    | 当期減価償却費   | 減価償却累計額    | 期末帳簿価額     |
|----|---------|--------|-----------------------|--------|------------|------|---------|-----------|------------|------------|
| 1  | 22      | 建物     | 従業員休憩室                | H18.2  | 523,810    | 15年  | 旧定額法    | 25,724    | 497,619    | 26,191     |
| 2  | 19      | 建物     | 家族風呂施設                | H18.3  | 1,484,167  | 12年  | 旧定額法    | 14,841    | 1,454,481  | 29,686     |
| 3  | 38      | 建物     | 杉の館                   | H20.3  | 14,819,855 | 19年  | 定額法     | 785,452   | 11,061,782 | 3,758,073  |
| 4  | 43      | 建物附属設備 | 杉の館給排水衛生設備            | H20.3  | 4,375,504  | 15年  | 250%定率法 | 166,639   | 4,375,502  | 2          |
| 5  | 44      | 建物附属設備 | 杉の館空調設備               | H20.3  | 1,350,000  | 15年  | 250%定率法 | 51,414    | 1,349,997  | 3          |
| 6  | 45      | 建物附属設備 | 杉の館電気照明設備             | H20.3  | 1,657,000  | 15年  | 250%定率法 | 63,106    | 1,656,997  | 3          |
| 7  | 46      | 建物附属設備 | 杉の館非常警報自動火災報知設備       | H20.3  | 377,760    | 8年   | 250%定率法 | 0         | 377,759    | 1          |
| 8  | 47      | 建物附属設備 | 杉の館厨房設備               | H20.3  | 1,265,000  | 15年  | 250%定率法 | 48,177    | 1,264,998  | 2          |
| 9  | 58      | 建物     | 杉の館                   | H21.4  | 675,045    | 19年  | 定額法     | 35,777    | 465,101    | 209,944    |
| 10 | 59      | 建物附属設備 | 杉の館電気照明設備             | H21.4  | 155,356    | 15年  | 250%定率法 | 4,998     | 145,357    | 9,999      |
| 11 | 60      | 構築物    | コンクリート柱外灯             | H21.4  | 397,343    | 20年  | 250%定率法 | 13,066    | 327,312    | 70,031     |
| 12 | 66      | 器具備品   | 中古洗浄機                 | H22.12 | 713,543    | 5年   | 250%定率法 | 0         | 713,542    | 1          |
| 13 | 67      | 器具備品   | 中古麺茹で機                | H22.12 | 235,271    | 5年   | 250%定率法 | 0         | 235,270    | 1          |
| 14 | 68      | 器具備品   | 中古券売機                 | H22.12 | 386,415    | 5年   | 250%定率法 | 0         | 386,414    | 1          |
| 15 | 69      | 器具備品   | 中古冷蔵庫                 | H22.12 | 198,728    | 6年   | 250%定率法 | 0         | 198,727    | 1          |
| 16 | 70      | 器具備品   | 中古オープン付きガス台           | H22.12 | 165,607    | 5年   | 250%定率法 | 0         | 165,606    | 1          |
| 17 | 71      | 建物     | 温泉食堂連結工事              | H23.1  | 1,996,190  | 19年  | 定額法     | 105,798   | 1,190,227  | 805,963    |
| 18 | 91      | 建物     | 機械室庇                  | H28.9  | 426,000    | 12年  | 定額法     | 0         | 426,000    | 0          |
| 19 | 107     | 構築物    | 温泉駐車場コンクリート舗装         | H30.3  | 333,500    | 15年  | 定額法     | 0         | 333,500    | 0          |
| 20 | 108     | 器具備品   | 温泉休憩室三菱エアコン           | H30.5  | 107,000    | 6年   | 200%定率法 | 11,013    | 84,939     | 22,061     |
| 21 | 109     | 器具備品   | 温泉館放送設備               | H30.5  | 158,000    | 6年   | 200%定率法 | 36,553    | 84,782     | 73,218     |
| 22 | 111     | 構築物    | 温泉駐輪場コンクリート舗装         | H30.6  | 110,975    | 15年  | 定額法     | 7,435     | 28,500     | 82,475     |
| 23 | 120     | 建物附属設備 | リラクゼーション室電気設備         | H31.1  | 115,000    | 15年  | 定額法     | 7,705     | 25,041     | 89,959     |
| 24 | 121     | 建物附属設備 | ボイラー室隣洗場給湯ガス設備        | H31.1  | 102,919    | 15年  | 定額法     | 6,895     | 22,408     | 80,511     |
| 25 | 122     | 構築物    | 温円駐車場アスファルト舗装         | H31.4  | 555,556    | 10年  | 定額法     | 55,555    | 166,665    | 388,891    |
| 26 | 127     | 器具備品   | 温泉男子更衣室ロッカー           | R1.6   | 1,125,000  | 15年  | 200%定率法 | 115,347   | 373,075    | 751,925    |
| 27 | 128     | 器具備品   | 温泉女子更衣室ロッカー           | R1.6   | 1,125,000  | 15年  | 200%定率法 | 93,726    | 514,017    | 610,983    |
| 28 | 132     | 器具備品   | 温泉女子脱衣所壁掛エアコン         | R1.7   | 675,000    | 6年   | 200%定率法 | 112,481   | 449,699    | 225,301    |
| 29 | 131     | 器具備品   | 温泉男子脱衣室壁掛エアコン         | R1.9   | 675,000    | 6年   | 200%定率法 | 120,802   | 433,032    | 241,968    |
| 30 | 139     | 構築物    | 石積植栽庭工事               | R2.3   | 990,909    | 20年  | 定額法     | 49,545    | 103,218    | 887,691    |
| 31 | 150     | 器具備品   | 発熱者自動感知システム           | R2.9   | 750,000    | 5年   | 200%定率法 | 230,000   | 405,000    | 345,000    |
| 32 | 152     | 機械及び装置 | 温泉井水系給水加圧ポンプユニット      | R3.1   | 2,260,000  | 13年  | 200%定率法 | 334,640   | 421,650    | 1,838,350  |
| 33 | 154     | 機械及び装置 | ろ過減菌器CLPW-30-ATCF-HWJ | R3.4   | 301,000    | 13年  | 200%定率法 | 46,354    | 301,000    | 0          |
| 34 | 16      | 建物     | 温泉喫煙所                 | R4.3   | 592,360    | 15年  | 旧定額法    | 35,186    | 530,722    | 61,638     |
| 35 | 17      | 建物     | 温泉東屋                  | R4.3   | 877,200    | 15年  | 旧定額法    | 0         | 877,200    | 0          |
| 合計 |         |        |                       |        | 42,057,013 |      |         | 2,578,229 | 31,447,139 | 10,609,874 |

## テナント出店にかかる契約書

株式会社 森の都ならここ(以下、「甲」という。)と整体&揉みほぐし癒しサロン CoCo 高柳 絵美(以下、「乙」という。)は、甲の管理する「森の都温泉ならこの湯」への出店に関し、以下のとおり、テナント出店契約を締結する。

### (目的)

第1条 この契約は、「森の都温泉ならこの湯」にリラクゼーション施設として出店するテナントに関する必要事項を定めるものである。

### (期間)

第2条 本契約の期間は、令和5年4月 / 日 から令和6年3月31日までの期間とする。  
ただし、期間満了1か月前までに甲乙いずれからも解約の通知がないときは、本契約は、1年間自動更新とし、以後も同様とする。

### (指揮監督)

第3条 乙及びその従業員は、甲の定めによりその業務を行うものとする。

### (設備及び器具の設置)

第4条 乙の業務に必要な設備及び什器備品の設置は、甲がすでに設置しているものを除き、乙の負担とする。

### (諸費用の負担)

第5条 乙の業務に関する宣伝広告、装飾、及び電気設備の増設等は、費用負担を含め、甲乙協議の上でこれを行う。

### (施設使用料)

第6条 乙は、毎月月末で売上代金を締め切り、当該月の売上代金(消費税を含む)の15%を施設使用料として、甲の下記口座に翌月10日までに振り込むものとする。

振込先 掛川市農協西郷支所  
普通預金 0020703  
(株)森の都ならここ

### (施設使用の中止)

第7条 乙が甲の信用を失墜させ、又は本契約に違反する行為をしたときは、甲は直ちに乙

の施設使用を中止させることができる。

(契約期間満了に関する措置)

第8条 第2条の期間満了時、期間の延長をしない場合、乙は直ちにその業務を中止し、乙の設置した設備、什器備品等を収去しなければならない。

(損害賠償)

第9条 乙または乙の従業員の故意もしくは過失によって、建物又は甲の設置した上記備品を破損又は滅失したときは、乙は甲に対し、その損害を賠償する責を負わなくてはならない。

(協議)

第10条 甲及び乙は、本契約に定めのない事項が生じたときや、本契約各条項の解釈につき疑義が生じたときは、審議誠実の原則に従って協議し、円満に解決を図るものとする。

以上、契約2通を作成し、甲乙それぞれの1通を保持する。

令和5年4月 / 日

(甲) 掛川市居尻 179 番地

株式会社 森の都ならここ

代表取締役社長 久保田 崇



(乙) 掛川市下俣 2 丁目 18 番 18 号

整体&揉みほぐし癒しサロン CoCo 高柳絵美



## テナント出店に伴う協定書

株式会社 森のならここ（以下、「甲」という。）と、整体&揉みほぐし癒しサロン CoCo 高柳絵美（以下、「乙」という。）森の都温泉ならこの湯のリラクゼーション室のテナント出店に関し、次のとおり協定する。

- 1 リラクゼーション室の営業日、営業時間等は次のとおりとする。  
(1) 営業日は、毎週月曜日、金曜日、土曜日とする。  
(2) 営業時間は、午後1時から午後7時までとする。  
(3) 営業日及び営業時間等を変更する場合は、甲乙協議するものとする。
- 2 施術料金については、乙の設定によるが、30分2,900円、60分5,600円を基本料金とする。ただし、イベント時等の割引サービス等は、乙の判断による。
- 3 契約書第6条の施設使用料については、乙は契約期間の途中で営業を中止する場合、契約期間の中止月数について、中止以前の営業成績による平均月額額の15%を違約金として甲に支払う。
- 4 契約期間の延長は、甲乙協議により決定する。また、契約延長をしない場合は、契約期間満了の2か月前までに、甲乙それぞれが申し出るものとする。

# 賃 貸 契 約 書

(株)森の都ならこ代表取締役社長 久保田崇（以下「甲」という。）と、「掛川ビール」代表杉浦健美（以下「乙」という）との間に、ならこキャンプ場受付棟内2部屋（旧食堂客室と厨房の一部）と受付棟北側屋外テラスの賃貸に関し、次のとおり賃貸契約を締結する。

## （使用用途）

第1条 乙は、ならこキャンプ場受付棟内2部屋（旧食堂客室と厨房の一部）と受付棟北側屋外テラス（以下「借用場所」という。）を使用して、来客者に飲食物の提供をするものとする。

## （契約期間）

第2条 この契約期間は、令和5年2月1日から令和6年3月31日までとする。

ただし、契約期間を更新しようとするときは、契約期間満了の日までに再契約をしなくてはならない。

## （賃貸料、リース料）

第3条 乙は、甲に対し賃貸料を支払うものとする。

2 賃貸料の額は売上金（消費税を含む）の15%とする。

3 リース料は毎月 0円（消費税を含まない）とする。

4 賃貸料、リース料は毎月10日までに甲が指定した口座に振り込むものとする。

## （経費の負担）

第4条 乙が使用する、ガス・水道・電気・その他営業に係る費用はすべて乙が負担するものとする。

## （使用上の制限及び条件）

第5条 乙は、甲の貸し付ける場所を第1条の目的以外に使用してはならない。

2 店舗の営業時間は甲乙話し合いで決定する。

3 乙は来客者に提供する飲食物の販売品目及び価格について、甲に届け出しなくてはならない。

4 乙は責任をもって食品衛生法及び関係法規を遵守し、環境衛生に注意し事故防止に万全の措置を講じなければならない。

5 乙の販売飲食物によって食中毒の事故が発生したときは、乙の責任とする。

6 乙は店舗内で出たゴミは誠意をもって当日中に清掃し、片付けなくてはならない。

7 乙は店舗従業員の身分が明確に分かるようにしなければならない。また、これを変更及び改訂しようとするときも同様とする。

8 乙は貸付物品の現状を変更してその利用、改良を図ろうとするときは、あらかじめ甲の承諾を得なければならない。

9 貸付物品に対し、維持、保存、利用、改良その他の行為をするため支出する経費は、すべて乙の負担とする。ただし、甲の承認を得た場合は、この限りでない。

10 前項に掲げる制限及び条件の細目は、別添「管理要領」による。

## （転貸等の禁止）

第6条 乙は借用場所店舗等を第三者に転貸し、又は担保に供してはならない。



(契約の解除及び変更)

第7条 甲は、次の各号の一に該当する場合はこの契約を解除することができる。この場合において、甲は契約を解除しようとする日の2ヶ月前までに、乙に通知しなければならない。

- (1) 乙がこの契約に定める義務を履行しないとき。
- (2) 乙が甲の正当な指示に従わないとき。
- (3) 乙の故意又は重大な過失により甲に損害を与えたとき。

2 甲は、前1項により乙との契約を解除するときは、乙に相応の違約金を支払わせるものとする。

3 乙は、都合により契約を解除しようとするときは、契約を解除する2ヶ月前までに書面をもって甲の承認を得るものとし、次期経営者が決定するまでの間は、契約期間外であっても営業を継続するものとする。

(原状回復の義務)

第8条 前条の規定により契約を解除したとき、または契約期間が満了したときは、乙の負担で、甲の指定する期日までに借用場所を原状に回復して返還しなければならない。

2 乙が原状の回復の義務を履行しない時は、甲は乙の負担においてこれを行うことができる。この場合、乙は何等の異議を申し立てることはできない。

(損害賠償)

第9条 乙は、その責めに帰すべき理由により、使用場所の全部または一部を滅失または損失したときは、当該滅失または損傷に係る借用場所損害額に相当する金額を損害賠償として支払わなければならない。

2 甲は、自然災害等による来客数減少による収益の減少を保証しないものとする。

(有益費等の請求権の放棄)

第10条 契約の解除が行われた場合においては、乙は甲に対し店舗経営に投じた有益費・修繕費等の必要費及び費用を請求しないものとする。

(実地調査等)

第11条 甲は店舗営業について所用の報告を求め、その使用に関し指示することができる。

(疑義の決定)

第12条 この契約に定めない事項については、甲・乙協議の上、別に定めるものとする。

この契約を遵守し後日の証とするため、本書2通を作成し甲・乙記名押印のうえ、それぞれ1通を保有するものとする。

令和5年2月1日

(甲) 住所 掛川市居尻179番地  
氏名 榎森の都ならここ  
代表取締役社長 久保田 崇

(乙) 住所 掛川市肴町3-5  
氏名 掛川ビール  
代表 杉浦 健美

# 賃 貸 契 約 書

(株)森の都ならここ代表取締役社長 久保田崇 (以下「甲」という。)と、「株式会社 三河屋商店」代表取締役 宮崎周平 (以下「乙」という)との間に、ならこの湯休憩室「そまの館」に併設されている食堂の賃貸に関し、次のとおり賃貸契約を締結する。

## (使用用途)

第1条 乙は、ならこの湯休憩室併設の食堂・厨房及び休憩室 (以下「借用場所」という。) を使用して、来客者に飲食物の提供をするものとする。

## (契約期間)

第2条 この契約期間は、令和4年4月1日から令和6年3月31日までとする。

ただし、契約期間を更新しようとするときは、契約期間満了の日までに再契約をしなくてはならない。

## (賃貸料、リース料)

第3条 乙は、甲に対し食堂賃貸料を支払うものとする。

- 2 賃貸料の額は売上金 (消費税を含む) の10%とする。
- 3 リース料は毎月17,000円 (消費税を含まない) とする。
- 4 賃貸料、リース料は毎月10日までに甲が指定した口座に振り込むものとする。

## (経費の負担)

第4条 乙が使用する、ガス・水道・その他営業に係る費用はすべて乙が負担するものとする。

## (使用上の制限及び条件)

第5条 乙は、甲の貸し付ける場所を第1条の目的以外に使用してはならない。

- 2 食堂の営業時間は甲乙話し合いで決定する。
- 3 乙は来客者に提供する飲食物の販売品目及び価格について、甲に届け出しなくてはならない。
- 4 乙は責任をもって食品衛生法及び関係法規を遵守し、環境衛生に注意し事故防止に万全の措置を講じなければならない。
- 5 乙の販売飲食物によって食中毒の事故が発生したときは、乙の責任とする。
- 6 乙は食堂内で出たゴミは誠意をもって当日中に清掃し、片付けなくてはならない。
- 7 乙は食堂従業員の身分が明確に分かるようにしなければならない。また、これを変更及び改訂しようとするときも同様とする。
- 8 乙は貸付物品の現状を変更してその利用、改良を図ろうとするときは、あらかじめ甲の承諾を得なければならない。
- 9 貸付物品に対し、維持、保存、利用、改良その他の行為をするため支出する経費は、すべて乙の負担とする。ただし、甲の承認を得た場合は、この限りでない。
- 10 前項に掲げる制限及び条件の細目は、別添「そまの館」管理要領による。

## (転貸等の禁止)

第6条 乙は食堂等を第三者に転貸し、又は担保に供してはならない。

## (契約の解除及び変更)

第7条 甲は、次の各号の一に該当する場合はこの契約を解除することができる。この場合において、甲は契約を解除しようとする日の2ヶ月前までに、乙に通知しなければならない。

- (1) 乙がこの契約に定める義務を履行しないとき。
  - (2) 乙が甲の正当な指示に従わないとき。
  - (3) 乙の故意又は重大な過失により甲に損害を与えたとき。
- 2 甲は、前1項により乙との契約を解除するときは、乙に相応の違約金を支払わせるものとする。
- 3 乙は、都合により契約を解除しようとするときは、契約を解除する2ヶ月前までに書面をもって甲の承認を得るものとし、次期経営者が決定するまでの間は、契約期間外であっても営業を継続するものとする。

(原状回復の義務)

- 第8条 前条の規定により契約を解除したとき、または契約期間が満了したときは、乙の負担で、甲の指定する期日までに借用場所を原状に回復して返還しなければならない。
- 2 乙が原状の回復の義務を履行しない時は、甲は乙の負担においてこれを行うことができる。この場合、乙は何等の異議を申し立てることはできない。

(損害賠償)

- 第9条 乙は、その責めに帰すべき理由により、使用場所の全部または一部を滅失または損失したときは、当該滅失または損傷に係る借用場所損害額に相当する金額を損害賠償として支払わなければならない。
- 2 甲は、自然災害等による来客数減少による収益の減少を保証しないものとする。

(有益費等の請求権の放棄)

- 第10条 契約の解除が行われた場合においては、乙は甲に対し食堂経営に投じた有益費・修繕費等の必要費及び費用を請求しないものとする。

(実地調査等)

- 第11条 甲は食堂営業について所用の報告を求め、その使用に関し指示することができる。

(疑義の決定)

- 第12条 この契約に定めない事項については、甲・乙協議の上、別に定めるものとする。

この契約を遵守し後日の証とするため、本書2通を作成し甲・乙記名押印のうえ、それぞれ1通を保有するものとする。

令和4年4月1日

(甲) 住所 掛川市居尻179番地  
氏名 株森の都ならここ  
代表取締役社長 久保田 崇

(乙) 住所 掛川市城西一丁目10番33号  
氏名 株式会社 三河屋商店  
代表取締役 宮崎 周平

原泉（居尻・萩間）地区まちづくり計画協定書

## 原泉（居尻・萩間）地区まちづくり計画協定書

原泉（居尻・萩間）地区の自治会代表者、地権者等の代表者及び掛川市長は、別表に掲げる区域において、「原泉（居尻・萩間）地区まちづくり計画（案）」に基づいてまちづくりを推進するため、掛川市生涯学習まちづくり土地条例第8条第1項の規定に基づき「まちづくり計画協定」を締結する。

### 記

#### 1 名称

「原泉（居尻・萩間）地区まちづくり計画協定」

#### 2 目標

- ・「みどりの里」環境育成計画  
恵まれた自然環境、美しい風景に誇りを持ち、未来へ引き継ぎます。
- ・いきいき暮らし創出計画  
地区のみんなが「住み続けたい」、来訪者が「また訪れたい」と思える環境を整え、活力（元気）ある地区をつくります。
- ・みんなが主役まちづくり活動計画  
地区を支える一人ひとりが、まちづくりに関心を持ち、これからのまちづくりを盛り上げます。

#### 3 方針

- ①美しい「森」の環境・風景を守ります  
森に感謝し、森への関心、意識を高め、市や森林組合等と力を合わせながら、保安林の指定など、森林の維持・管理の方法を検討します。
- ②きれいな水が流れる原野谷川を守ります  
各家庭が生活排水をなるべく汚さないように工夫し、合併処理浄化槽の設置を進めていきます。  
河川の清掃・美化活動に参加、協力します。
- ③暮らしの舞台となる「里」の風景・環境を守ります  
集落の環境や景観を悪化させるような開発行為、建築行為を行いません。  
農地の維持、保全策を考えていきます。
- ④安全性・利便性の高い道路・交通環境の実現に協力します  
県道の拡幅整備や交通危険箇所の改善などについて、地区が一丸となって関係機関に投げかけるとともに、土地の提供などに協力します。  
バス交通の拡充、存続に協力します。
- ⑤地区内に残る資源、宝物を活かし、地区の魅力づくりに取り組みます  
キャンプ場・温泉を中心に各資源・名所が結びつき、地区全体を楽しむことができる環境づくりに努めます。
- ⑥みんなで助け合い誰もが安心して暮らせる環境を守ります  
お互いに気心知れた近所つきあい、交流をこれからも大切に守り、困ったときはお互いに助け合います。  
原泉小学校の今後について、子どもたちの未来を一番に考え、地区としてより望ましい方向を考えていきます。
- ⑦みんなが地区のまちづくりに関心を持ち活躍します  
地区に愛着を持ち、自分が地区のために何ができるかを考え、まちづくり委員会を中心に実際に手足を動かしながら、地区づくりに挑戦していきます。

4 区域及び面積

区域 別表に記載（掛川市 字居尻、萩間地番の全て）  
面積 約506ha

5 協定期間

協定締結の日から10年間

ただし、協定期間満了1ヶ月前までに、協定当事者又はこれに代わる者から解除等の申し出がない場合は、1年を単位として自動的に更新するものとする。

6 組織に関する事項

自治会及び世帯の代表等により構成する「原泉（居尻・萩間）地区まちづくり委員会」を推進母体とする。

7 土地利用の方法及びまちづくりを推進するために必要な事項

①「居尻・萩間の地区住民と土地所有者が守る20の約束事」

その1

森と農地、集落の良好な関係が保たれた居尻・萩間らしい土地利用を守り、育てるため、開発行為や建築行為は「地区づくり基本方針図-1」に基づき、適正な区域（場所）で行います。ただし、まちづくり委員会が地区の良好な環境を害する恐れがないと認めて許可した区域（場所）については、この限りではない。

【注意】「地区づくり基本方針図-1」に示す農用地区域は、おおよその区域を示したものであり、詳細な区域等については市担当課に確認すること

その2

自然に囲まれた静かな環境での暮らしを守るため、地区の環境や風景、人々の暮らしを阻害する恐れのある以下のような土地の改変や利用転換、建築行為等は行わないようにします。

| 地区の環境や風景、人々の暮らしを阻害する恐れのあるもの |   |
|-----------------------------|---|
| 土地の改変や利用転換                  | ①土砂の無秩序な採取（森林における土取りや河川の砂利採取など）<br>②産業廃棄物処理場<br>③山肌が露出してしまうような大規模な森林の伐採<br>森林伐採後、その土地に新たな植林（広葉樹が望ましい）や森林に変わる緑化を施す場合などは除く<br>④希少動植物等の生息を脅かす可能性のある開発整備や地域の環境、防災面等に悪影響を及ぼす可能性のある大規模な地形の改変<br>⑤上記のほか、まちづくり委員会において地区内の土地利用として不適合と判断されたもの |
| 建築物の建築                      | ①騒音、悪臭、振動、大気汚染などにより地区内の環境を阻害する恐れのある工場や作業場<br>②風俗関連施設<br>③暴力団関係の建築物<br>④上記のほか、まちづくり委員会において地区内の建築物として不適合と判断されたもの  |
| 看自の板動設や販置売機等                | ①青少年健全育成に悪影響を及ぼす自動販売機<br>②地区の環境や風景を阻害する原因、見通しを悪化させるなどの交通妨害原因となる場所や色彩、形態（高さや大きさなど）の広告・看板   |

その3

良好な住環境や地区の風景を守るため、建築物の形態は以下の通りとします。

|       |   |
|-------|---|
| 高さ    | 建築物の高さの最高限度は10mとします。(ただし、まちづくり委員会が良好な住環境を害する恐れがないと認め、または公益上やむを得ないと認めて許可したものについてはこの限りではない。)  |
| 壁面の位置 | 建築物の外壁またはこれに代わる柱の面は、道路境界線から1.0m以上、隣地境界線から2.0m以上後退させます。<br>ただし、以下に掲げるものについては、0.5m以上の後退とします。<br>①別棟の車庫で延面積が25㎡以下で、かつ、高さが3m以下のもの<br>②別棟の物置で延面積が6.6㎡以下で、かつ、高さが3m以下のもの |
| 意匠・色彩 | 既存の建築物を参考とし、集落景観や周辺の森(みどり)と調和した里の風景に溶け込む建築物の意匠とします。<br>外壁や屋根などの色彩は周囲と調和した落ち着いた色合いのものとし、ます。  |
| 緑化    | 建物と森(みどり)が調和した美しい里の風景となるように、敷地内や敷地周りにできる限り多くの緑地空間を確保します。<br>また、生垣・庭木が隣地への迷惑や交通妨害の原因とならないように、手入れ・管理に責任を持ちます。   |

その4

土地条例第10条に基づき土地の利用転換や建築行為を行う際は、まず、まちづくり委員会の同意を得てから、市に届けます。

その5

地区外に転居する時は、転居後に地区に迷惑がかからないように、残された土地や建物の手入れ・管理に責任を持ちます。

転居後に残された土地や建物が放置状態(荒地化や廃屋化)とならないように努めます。  
空地等に植林する場合は広葉樹を植えるように努めます。

その6

わたしたちの暮らしに潤いとやすらぎを与えてくれる『森』への感謝を忘れず、美しい森の姿を守るための取り組みに参加・協力します。

その7

森林所有者は、所有している森林がどのような状態であるかを意識し、放置状態とならないように、その手入れ・管理に責任を持ちます。あわせて、これからの手入れ・管理の手立てを考えます。

その8

原野谷川上流域の地区として、河川の水質浄化に対する意識を常に持ち、台所や風呂場から発生する生活排水をできるだけ少なく、汚さないように努めます。

また、河川とのふれあいを大切にし、河川の環境や水質を悪化させる行為は行いません。

《参考：各家庭でできる生活排水対策》

- ・流し台に水切り袋やストレーナーを取り付け、調理くずを流さないようにします。
- ・食器洗い、洗濯時の合成洗剤の使用は控えます。  
また、必要以上に洗剤を使用しないようにします。
- ・食用油は使い切るようにします。使い切れない場合はリサイクルすることとし、絶対に流さないようにします。
- ・皿やフライパンなどに残ったソースや油などは、まず拭き取ってから洗い流します。 など

その9

「森の都まちづくり計画協定」により取り組んでいる合併処理浄化槽の設置を進めるため、住宅の新築及び台所、風呂、トイレ等の水廻り部分の増改築にあわせて合併処理浄化槽に切り替えます。

その10

農地所有者は、所有している農地がどのような状態であることを意識し、放置状態とならないように、その手入れ・管理に責任を持ちます。

あわせて、これからの手入れ・管理の手立てを考えていきます。

その11

地区の最重要課題の一つである県道掛川川根線の整備について、継続して関係機関に要望してまいります。また、整備が円滑に促進できるように地域で道づくりに取り組み、用地などの協力体制づくりを行います。

その12

地区内における交通事故の発生を防ぐため、ゆずりあいの精神のもと今まで以上に安全運転に心掛けます。

その13

地滑り対策や砂防対策など、災害から地区を守る事業、取り組みに対し、事業がスムーズに行われるようにできる限り協力します。

その14

地区の顔である「ならここの里（居尻キャンプ場）」、「森の都温泉ならここの湯」に愛着を持ち、積極的に利用するなど、今まで以上に関わりを持ちます。また、より多くの方に訪れ、楽しんでもらえるように、地区外の方にもその魅力・楽しさをPRします。

その15

地区の歴史や文化を伝える資源や名所に対し意識を高めます。また、こうした資源や名所の保全や魅力の向上のための取り組みに参加・協力するなど関わりを持ちます。

その16

美しく、きれいな地域環境を守るため、敷地周りの清掃やごみ拾いなど、日々の環境美化に気をつけ、取り組みます。また、地域活動として行われる道路・河川の草刈りや神社の清掃などに、できる限り参加・協力します。

その17

地区内の環境や景観を損なうごみや空缶のポイ捨てはしません。また、ごみや空缶を見つけたら拾います。（来訪者がごみを捨てられない美しい環境をつくれます）

その18

お互いに気心知れたご近所同士のおつきあい・交流をこれからも大切にします。

また、みんなで声を掛け合いながら、困った時にはお互いに助け合います。

その19

お祭りや運動会などの地区の行事やイベントに関心を持ち、楽しく参加・協力しながら盛り上げていきます。

その20

「原泉（居尻・萩間）地区まちづくり委員会」に参加・協力し、みんなで作った「原泉（居尻・萩間）地区まちづくり計画」の実現に向けて、できることから地区づくりに挑戦してまいります。



②「居尻と萩間に訪れる方への5つのお願い事」

その1

森や川をはじめとする良好な自然環境を楽しみ、ふれあいながら、自然の美しさや大切さを学びましょう。また、自然環境とのふれあいの中で、良好な自然環境を悪化させる行為はやめましょう。

その2

地区の植生や生態系を守るために、地区内に生息する貴重な生物の捕獲、生育する貴重な植物の採取はやめましょう。

その3

「ならここの里（居尻キャンプ場）」や「森の都温泉 ならここの湯」で決められている使用ルール、マナーを守り、周りの利用客や地域住民に迷惑がかからないように楽しみましょう。

その4

地区内へのごみや空缶、たばこの吸殻のポイ捨て、不法投棄はやめましょう。ハイキングやバーベキューなどの滞在中に発生したごみは確実に持ち帰り、地区を汚さないようにしましょう。

その5

地区内における交通事故の発生を防ぐため、ゆずりあいの精神のもと安全運転に心掛けましょう。また、地域住民の生活や交通のさまたげとなる路上駐車等はやめましょう。

切  
な  
望  
ど  
運  
ズ  
着  
訪  
所  
七  
青  
つ  
盛  
録

平成17年12月2日

自治会の代表  
掛川市萩間629番地の2  
萩間区長 岩本達雄



掛川市居尻723番地の2  
居尻区長 佐藤三



土地所有者の代表  
掛川市居尻626番地  
原泉（居尻・萩間）地区まちづくり委員会  
委員 佐藤 精

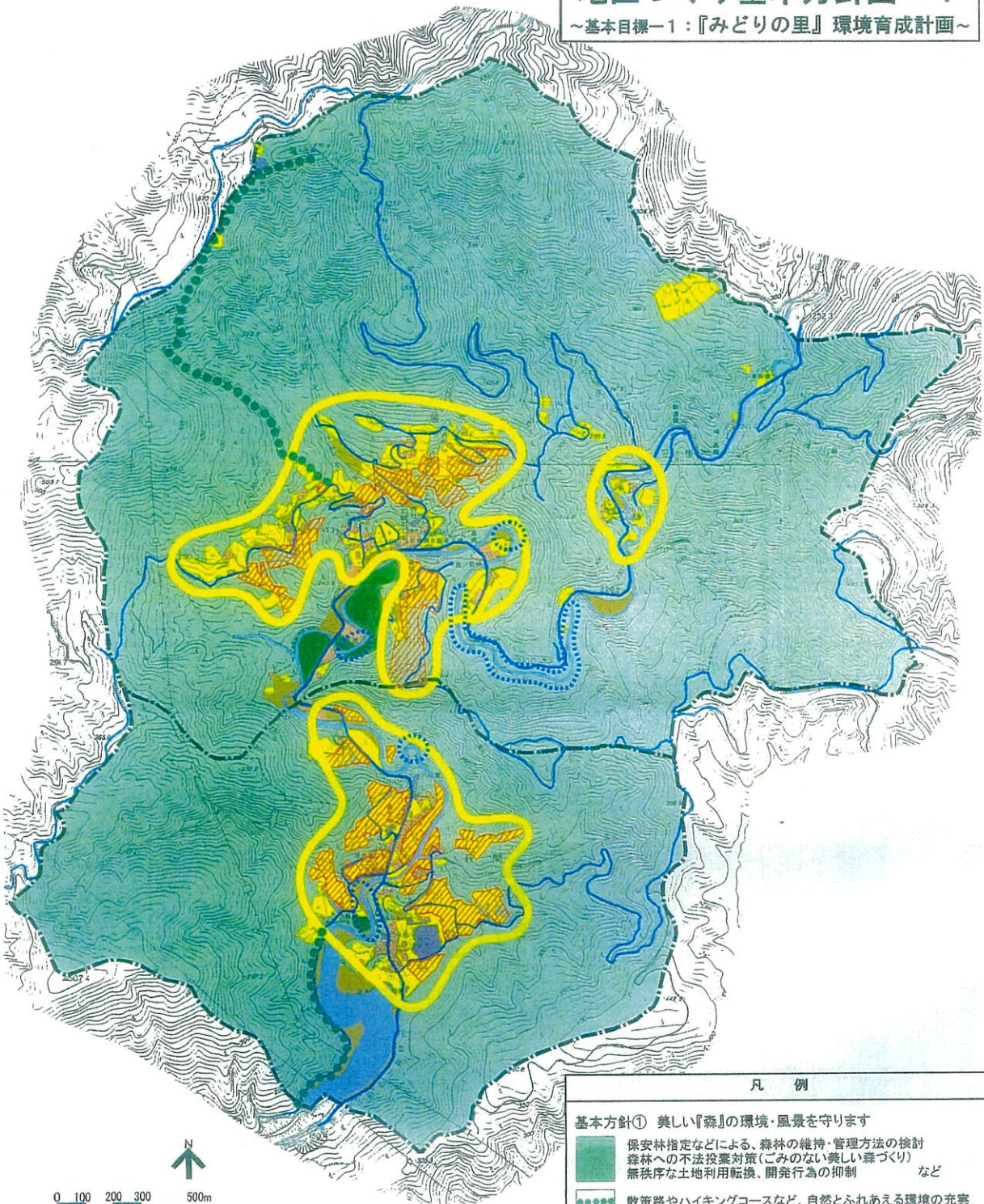


掛川市長 戸塚進



# 地区づくり基本方針図-1

～基本目標-1:『みどりの里』環境育成計画～



| 凡 例 |           |
|-----|-----------|
|     | 山林        |
|     | 農地        |
|     | 農用地区域(青地) |
|     | 空地        |
|     | 宅地        |
|     | 公共施設用地    |
|     | キャンプ場等    |
|     | 道路用地      |
|     | 水面        |
|     | 地区界       |

※農用地区域は、おおよその区域を示したものであり、詳細な区域等については市担当課に確認すること

## 凡 例

### 基本方針① 美しい『森』の環境・風景を守ります

保安林指定などによる、森林の維持・管理方法の検討  
森林内の不法投棄対策(ごみのない美しい森づくり)  
無秩序な土地利用転換・開発行為の抑制 など

散策路やハイキングコースなど、自然とふれあえる環境の充実

### 基本方針② きれいな水が流れる原野谷川を守ります

合併処理浄化槽の設置、家庭雑排水対策などによる水質浄化  
河川の清掃・美化活動の継続  
河川へのゴミの不法投棄対策 など

美しい河川風景が残る場所の保全  
良好な水辺・環境、水とのふれあいの場の充実

### 基本方針③ 暮らしの舞台となる『里』の風景・環境を守ります

集落と農地が共生した静かな環境の維持  
敷地内や敷地周りの美化・緑化  
無秩序な土地利用転換・開発行為の抑制 など

農用地区域(青地)を中心とした農地の適正な維持・管理  
遊休農地の手入れ・管理 など

## まちづくり計画協定の区域

## 掛川市萩間

1-1カ8, 2-1カ5, 3-1カ2, 4, 5-1カ7, 9-1カ5, 10-1カ2, 11カ12, 13-1カ3, 14-1,  
 14-3カ4, 15-1カ7, 16カ18, 19-1カ2, 20-1カ11, 21-1カ8, 22-1カ4, 23-1カ6,  
 24, 37, 41, 42-3, 51-2, 60, 93-1カ3, 94, 95-1, 97-1カ13, 98-1-1カ2, 98-2,  
 99, 100-1カ2, 101カ102, 103-1カ2, 104-1カ6, 105, 106-1カ4, 107-1カ2,  
 108カ112, 113-1カ4, 114, 115-1カ5, 116-1カ3, 117, 118-1カ3, 119-1カ4,  
 119-6カ35, 119-38カ55, 119-57, 119-59カ60, 120-1カ8, 121-1カ4, 123カ127,  
 128-1カ2, 129-1カ3, 130-1カ8, 131, 132-1カ3, 133カ136, 137-1カ3,  
 138-1カ2, 139-1カ2, 140-1カ6, 141-1カ3, 142-1カ7, 143-1カ2, 144カ148,  
 149-1カ2, 150カ151, 152-1カ4, 154カ160, 161-1カ2, 162-1カ2, 163-1カ2,  
 164-1カ2, 165-1カ2, 166-1カ2, 167カ168, 170カ173, 173-2, 174カ175,  
 176-1カ2, 177カ178, 179-1カ2, 180-1カ2, 181カ190, 191-1カ3, 192,  
 193-1カ2, 194カ204, 205-1カ3, 206カ207, 208-1カ2, 209-1カ2, 210-1カ2,  
 211カ220, 220-1, 221-1カ3, 222カ223, 224-1カ2, 225, 226-1カ2, 227カ229,  
 230-1カ3, 231, 232-1カ2, 233-1カ3, 234-1カ6, 235カ237, 238-1カ3, 239,  
 239-1, 239-3, 240カ242, 243-1カ2, 244-1カ2, 245-1カ2, 246, 247-1カ2,  
 248-1カ2, 249-1-1カ2, 249-2, 250, 251-1カ2, 252-1カ2, 253-1カ5, 254,  
 254-1カ2, 255-1カ4, 256カ258, 259-1カ3, 260カ262, 263-1カ3, 264,  
 265-1カ3, 266-1カ7, 267-1, 267-4カ5, 268-1カ12, 269-1カ8, 270-1カ4,  
 271カ272, 273-1カ6, 274-1カ6, 275-1カ2, 276, 277-1カ2, 278-1カ2,  
 279-1カ2, 280, 280-1カ2, 280-4, 281-1カ5, 282-1カ3, 283-1カ5, 284,  
 285-1カ7, 286カ289, 289-2カ4, 290-1カ3, 291-1カ2, 292-1カ5, 293-1カ3,  
 294, 295-1カ2, 296-1カ2, 297-1カ3, 298-1カ2, 299カ300, 301-1カ2,  
 302カ303, 304-1カ2, 305カ306, 307-1カ4, 308-1カ2, 309-1カ2, 310-1カ2,  
 311-1カ7, 312, 313-1カ3, 314カ315, 316-1カ4, 318-1カ3, 319-1カ5, 320,  
 321-1カ2, 322-1カ4, 323-1カ2, 324-1カ33, 325-1カ3, 326, 327-1カ3,  
 328-1カ4, 329-1カ4, 330-1-1カ2, 330-2カ5, 331-1カ2, 332カ336, 337-1カ7,  
 338-1カ4, 339-1カ2, 340, 341-1カ4, 342-1カ5, 343-1カ8, 344-1カ7,  
 345-1カ2, 346-1カ4, 347-1カ2, 348-1カ2, 349-1カ6, 350-1カ5, 351-1カ3,  
 352-1カ6, 353-1カ5, 354-1カ2, 355-1カ6, 356-1カ4, 357-1カ3, 358-1-1カ3,  
 358-2, 359, 360-1カ3, 361カ363, 364-1カ2, 365, 366-1カ2, 367カ371,  
 372-1カ2, 373カ376, 377-1-1カ3, 377-2, 378-1カ3, 379-1カ2, 380-1カ2,  
 381カ383, 384-1カ3, 385, 386-1カ2, 387-1カ2, 388カ393, 394-1カ2,  
 395カ400, 401-1カ2, 402, 403-1カ2, 404-1カ2, 405-1カ2, 406-1カ2,  
 407-1カ2, 408カ413, 414-1カ2, 415-1, 417-1カ2, 418, 419-1カ2, 420,  
 421-1カ2, 422カ423, 424-1カ4, 425-1カ2, 426-1カ2, 427-1カ2, 428-1カ10,  
 429-1カ6, 430, 431-1カ2, 432-1カ2, 433-1カ2, 434, 434-1, 435-1カ3,  
 436-1カ2, 437カ438, 438-1, 439カ440, 441-1カ7, 441-9カ10, 442-1カ4,  
 443-1カ2, 443-4カ9, 444カ445, 446-1カ2, 447-1, 447-3カ19, 448-1カ2,  
 449カ450, 451-1カ3, 452-2カ3, 453カ454, 455-1カ3, 456-1カ8, 457-1カ3,  
 458-1カ2, 459-1カ2, 460-1カ3, 461カ463, 464-1カ3, 465カ466, 467-1-1カ2,  
 468カ472, 473-1カ2, 474カ481, 482-1カ3, 483-1-1, 483-2, 484-1カ4, 485-1,  
 485-1-3, 485-3, 486カ492, 493-1カ2, 494, 494-1カ3, 495カ496, 496-1カ2,  
 497カ502, 503-1カ2, 504カ510, 511-1カ2, 513, 514-1カ5, 515-1カ3,  
 516-1カ2, 517, 518-1カ2, 519, 520-2, 521, 522-1カ3, 523カ524, 525-1カ6,  
 526-1カ2, 527-1カ3, 528-1カ2, 529-1, 529-4カ7, 530-1カ3, 531-2カ3,  
 531-5カ10, 532-1カ4, 533-1カ2, 534-1カ2, 535-1カ2, 536, 537, 538-1カ2,  
 539-2カ3, 541-1カ6, 542-1カ13, 543-1カ8, 544-1カ8, 545-1カ2, 546-1カ2,  
 547-1カ5, 548-1カ5, 549-1カ39, 550-1カ2, 551-1カ4, 552-1カ3, 553,  
 554-1カ4, 555-1カ2, 556-1カ10, 557カ558, 559-1, 559-1-2, 559-2, 559-5カ8,  
 560, 561-1カ2, 562, 564-1カ4, 565, 566-1カ5, 567-1カ2, 569-2カ3,  
 570-1カ16, 572-2, 573-3, 574-2, 575-2, 576-3, 580カ581, 582-1カ5,  
 583-1-1カ2, 583-2, 590-1カ9, 591-1カ3, 592-2, 594-4カ5, 595-2, 596-3,

597-2, 599-3カラ7, 599-10カラ12, 600カラ601, 602-1-1カラ7, 602-2, 603-1カラ12,  
604-1カラ4, 605カラ606, 606-1, 607カラ608, 608-2, 609, 610-1カラ4, 613, 614-1カラ2,  
621カラ624, 625-1, 626, 627-1カラ3, 628-1カラ2, 629-1カラ4, 630-1カラ3, 631-1カラ3,  
632-1カラ4, 633-1カラ6, 634-1カラ7, 635-1カラ5, 636-1カラ5, 637-1カラ2, 638-1カラ6,  
639-1カラ2, 640-1カラ2, 641カラ642, 643-1, 644カラ645, 646-1カラ2, 647, 648-1カラ2,  
649カラ657, 658-1カラ11, 659-1カラ6, 660-1カラ4, 661-1カラ4, 662-1カラ3, 663,  
664-1カラ3, 665カラ666, 667-1カラ2, 668-1カラ2, 669-1カラ2, 670カラ672, 673-1カラ4,  
674-1カラ3, 675-1カラ2, 676, 677-1カラ11, 678-1カラ3, 679, 680-1カラ2, 681-1カラ3,  
682-1カラ13, 683, 684-1カラ3, 685-1カラ3, 686-1カラ6, 687-1カラ5, 688-1カラ6,  
689-1カラ5, 690-1カラ2, 691-1カラ4, 692, 692-1, 693カラ697, 698-1カラ6, 699-1カラ2,  
700-1カラ3, 701-1カラ3, 702カラ704, 705-1カラ2, 706, 707-1カラ3, 708カラ709, 709-1,  
710, 710-1, 711, 711-1, 712, 713-1カラ6, 714-1カラ3, 715-1カラ2, 716, 716-2,  
717-1カラ3, 718カラ719, 720-1カラ2, 721-1カラ3, 722, 723-1カラ3, 724-1カラ2,  
725-1カラ4, 726-1カラ2, 727カラ729, 730-1カラ4, 731-1カラ2, 732-1カラ3, 733-1カラ5,  
734カラ735, 736-1カラ2, 737, 738-1カラ2, 739-1カラ2, 740-1カラ3, 741カラ742,  
743-1カラ3, 744-1カラ3, 745-1カラ2, 746-1カラ2, 747, 748-1カラ6, 749カラ751,  
752-1カラ2, 753-1カラ5, 754-1カラ4, 755-1カラ2, 758-1カラ2, 759, 761-1カラ5,  
762カラ763, 764-1カラ2, 765, 766-1カラ4, 767カラ774, 775-1カラ2, 776カラ779,  
780-1カラ2, 781-1カラ2, 782カラ783, 784-1カラ3, 785-1カラ6, 786-1カラ8, 787カラ788,  
789-1カラ2, 790カラ791, 792-1カラ2, 793カラ794, 795-1カラ2, 796-1, 796-1-1カラ2,  
796-2, 797カラ799, 800-1カラ4, 801-1カラ4, 802カラ803, 804-1カラ2, 805カラ806,  
807-1カラ4, 808-1カラ3, 809-1カラ4, 810-1カラ4, 811-1カラ4, 812, 813-1カラ3,  
814-1カラ3, 815, 816-1カラ2, 817-1カラ2, 818-1カラ2, 819-1カラ2, 821, 823-1カラ2,  
824カラ827, 828-1カラ2, 829-1カラ2, 830-1カラ2, 831-1カラ2, 832, 832-2カラ4, 834,  
835-1カラ2, 836-1カラ2, 837, 838-1カラ5, 839カラ840, 840-1, 841, 842-1-1カラ2,  
842-2カラ4, 843, 844-1カラ6, 845-1カラ4, 846-1カラ4, 847, 848-1カラ2, 849カラ851,  
852-1-1カラ3, 852-2カラ3, 853-1カラ3, 854-1カラ2, 855, 856-1カラ2, 857, 858-1カラ5,  
859-1カラ9, 860-1カラ3, 861-1カラ2, 862-1カラ2, 863-1カラ2, 864-1カラ5, 865,  
866-1カラ7, 867-1カラ3, 868-1カラ2, 869-1カラ3, 870カラ871, 872-1カラ2, 873カラ875,  
876-1カラ2, 877-1カラ4, 878カラ879, 880-1カラ2, 881-1カラ2, 882, 883-1カラ5, 884,  
885-1カラ33

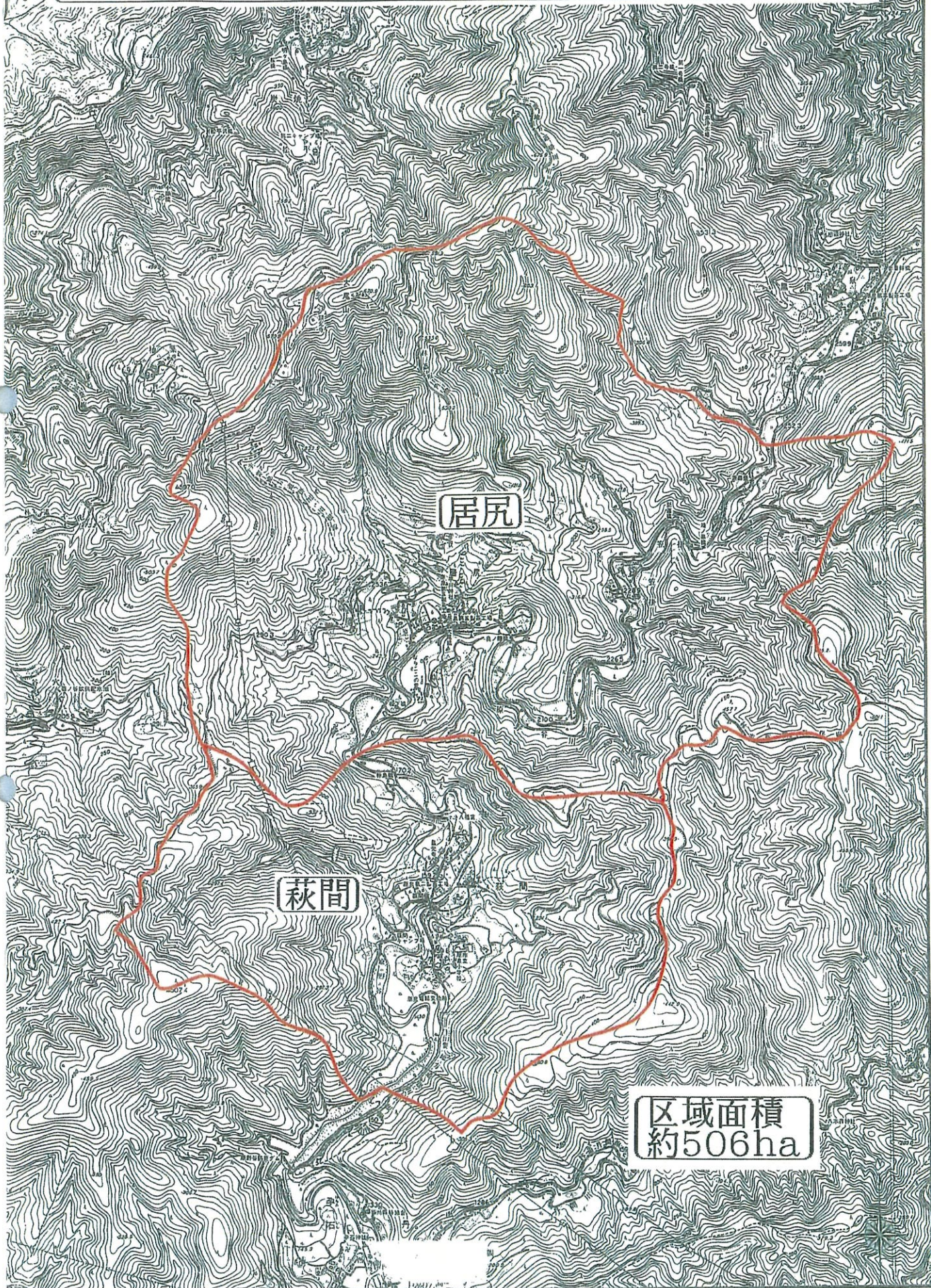
#### 掛川市居民

1, 3カラ5, 8カラ10, 12-1カラ5, 13カラ14, 15-1カラ2, 16, 17-1カラ5, 18, 20, 29-1,  
30-1カラ2, 31-1カラ2, 32-1カラ2, 39-1カラ2, 40-1カラ3, 41-1カラ6, 42-1カラ2, 43-1カラ4,  
44-1カラ4, 45-1カラ7, 46-1カラ4, 47-1カラ3, 48, 49-1カラ3, 50カラ51, 53カラ54, 61,  
62-1カラ2, 63カラ66, 72カラ74, 75-1カラ3, 76カラ77, 78-1カラ2, 79カラ81, 82-1カラ2,  
83-1カラ2, 84-1カラ2, 85-1カラ2, 86, 87-1カラ4, 87-4-1, 87-4-3, 87-5, 88カラ115,  
115-2, 116カラ117, 118-1カラ2, 119カラ120, 121-1カラ2, 122カラ123, 124-1カラ8,  
125-1カラ3, 126-1カラ3, 127-1カラ3, 128-1カラ3, 129カラ133, 135カラ142, 143-1カラ2,  
144, 144-2, 145, 146-1カラ2, 147カラ153, 153-2, 154, 155-1カラ2, 156カラ157,  
157-2, 158カラ163, 163-2, 164カラ170, 171-1カラ2, 172-1カラ2, 173, 174-1カラ2,  
175-1カラ3, 176-1カラ5, 177カラ182, 183-1カラ3, 184-1カラ2, 185, 186-1カラ2,  
187-1カラ5, 188-1カラ5, 189-1カラ3, 190-1カラ3, 191-1カラ2, 192カラ194, 195-1カラ6,  
196カラ202, 203-1カラ2, 204-1カラ5, 205-1カラ2, 206-1カラ2, 207-1カラ2, 208-1カラ4,  
209, 210-1カラ3, 211カラ212, 213-1カラ3, 214カラ215, 216-1カラ2, 217, 218-1カラ3,  
219カラ222, 223-1カラ2, 224, 225-1カラ2, 226, 227-1カラ5, 228-1カラ4, 229-1カラ2,  
230カラ232, 233-1カラ2, 234-1カラ2, 235カラ239, 240-1-1カラ2, 240-2カラ5, 241-1カラ9,  
242カラ246, 247-1カラ2, 248カラ249, 250-1カラ3, 251, 252-1カラ4, 253カラ254,  
255-1カラ5, 256-1カラ3, 257-1カラ2, 258-1カラ3, 259-1カラ2, 260-1カラ5, 261,  
262-1カラ2, 263, 264-1カラ23, 265-1カラ10, 266-1カラ2, 267-1カラ2, 268-1, 268-1-1,  
268-2カラ4, 269-1カラ6, 270カラ273, 274-1, 275-1カラ14, 276-1カラ2, 277-1カラ3,  
278-1カラ2, 279-1カラ2, 280カラ283, 284-1カラ6, 285カラ286, 287-1カラ2, 288-1カラ2,  
289カラ290, 291-1カラ4, 292, 293-1カラ2, 294-1カラ2, 295カラ299, 300-1カラ3, 301-1,  
301-1-2カラ4, 301-2カラ3, 302-1カラ5, 303-1カラ2, 304, 305-1, 305-1-2, 305-2-1,  
305-3カラ6, 306-1カラ17, 307-1カラ2, 308, 309-1カラ8, 310, 311-1カラ2, 312-1カラ2,  
313, 314-1カラ3, 315-1カラ2, 316-1カラ2, 317-1, 319-2, 320-1カラ23, 322-1カラ2,

322-4, 324-1カラ2, 325, 327カラ331, 332-1カラ2, 333カラ338, 339-1カラ2, 340,  
 341-1カラ2, 342カラ344, 345-1カラ2, 346カラ355, 356-1カラ2, 357-1カラ2, 358-1カラ2,  
 359-1カラ2, 360-1カラ2, 361-1カラ3, 362カラ365, 366-1カラ3, 367カラ370, 371-1カラ2,  
 372-1カラ2, 373カラ375, 376-1カラ2, 377-1カラ2, 378-1カラ2, 379カラ380, 381-1カラ4,  
 382カラ383, 384-1カラ3, 385-1カラ5, 386-1カラ2, 387カラ388, 389-1カラ2, 390-1カラ2,  
 391-1カラ2, 392カラ394, 395-1カラ2, 396, 397-1カラ2, 398-1, 398-3カラ4, 399カラ407,  
 408-1カラ3, 409-1カラ2, 410カラ411, 412-1カラ2, 413-1カラ3, 414, 415-1カラ2,  
 416-1カラ4, 417-1カラ2, 418, 419-1カラ2, 420-1カラ6, 421-1カラ2, 422-1カラ3,  
 423-1カラ2, 424カラ426, 427-1カラ2, 428-1カラ2, 429-1カラ2, 430, 431-1カラ2, 432,  
 433-1カラ2, 434, 435-1カラ2, 436-439, 441-1カラ3, 442-1カラ6, 443-1カラ2, 444-1カラ3,  
 445-1カラ3, 446-1カラ2, 447, 448-1カラ2, 449, 450-1カラ3, 451-1カラ2, 452カラ453,  
 454-1カラ2, 455カラ456, 457-1カラ2, 458カラ460, 461-1カラ3, 462, 463-1カラ4,  
 464カラ465, 466-1カラ2, 467-1カラ2, 468-1カラ2, 469-1カラ3, 470カラ471, 472-1カラ2,  
 473-1カラ2, 474-1-1, 474-1-4, 474-1-6-1, 474-1-6-2, 474-1-7, 474-2カラ6,  
 474-8, 474-10カラ23, 475-1カラ3, 476, 477-1カラ3, 478, 479-1カラ2, 480-1カラ3,  
 481-1, 481-2-1カラ6, 481-3カラ5, 481-8, 482, 484, 485-1カラ2, 486-1-1-1カラ2,  
 486-1-2, 486-1-2-2カラ3, 486-1-3, 486-2-1-1カラ2, 486-2-2カラ3, 486-3カラ6,  
 487カラ488, 489-1カラ2, 490-1カラ2, 491-1カラ2, 492, 493-1カラ2, 494, 495-1カラ2,  
 496-1カラ4, 497-1カラ2, 498-1カラ2, 499, 500-1カラ2, 501-1カラ3, 502-1カラ2,  
 503-1カラ2, 504カラ506, 507-1カラ2, 508カラ509, 510-1カラ2, 511, 512-1-1カラ2,  
 512-2カラ4, 513カラ515, 516-1カラ2, 517カラ518, 519-1カラ2, 520カラ521, 522-1カラ3,  
 523-1カラ4, 524, 525-1カラ2, 526, 527-1カラ3, 528-1カラ3, 529カラ535, 536-1,  
 536-2-1カラ2, 537カラ539, 540-1カラ3, 541-1カラ2, 542-1カラ4, 543-1カラ2, 544-1カラ3,  
 545, 546-1カラ3, 547-1カラ2, 548カラ550, 551-1カラ3, 552-1カラ2, 553-1カラ2, 554,  
 555-1カラ5, 555-7カラ9, 555-32, 556カラ557, 558-1, 562カラ564, 565-1カラ2, 566-2,  
 568-1カラ3, 570, 571-1カラ2, 571-7, 572カラ575, 576-1カラ2, 577-1カラ2, 579,  
 580-1カラ4, 581カラ582, 584カラ588, 591, 593カラ595, 596-1カラ2, 597-1カラ2, 598,  
 599-1カラ2, 600カラ605, 608-1, 609-1, 610-1カラ3, 614, 615-1カラ2, 616, 617-1カラ2,  
 618カラ620, 621-1カラ2, 622, 623-1カラ2, 624-1カラ3, 625カラ626, 627-2, 628-1,  
 629カラ630, 631-1カラ2, 632, 633-1カラ2, 634-1カラ2, 635, 636-1カラ2, 637カラ638,  
 639-1カラ3, 640, 641-1カラ2, 642, 643-1カラ2, 644カラ648, 649-1カラ2, 650,  
 651-1カラ2, 652, 653-1カラ2, 654, 655-1カラ2, 656-1カラ2, 657カラ658, 660-1カラ2,  
 661-1, 661-2-1カラ2, 661-3, 662-1, 662-3, 664, 665-1カラ21, 666-1カラ5, 667,  
 668-1カラ2, 669カラ674, 675-1カラ2, 676, 677-1カラ3, 678-1カラ5, 679カラ681,  
 682-1カラ3, 683-1カラ2, 684カラ685, 686-1カラ3, 687-1カラ2, 688, 689-1カラ3, 690,  
 691-1カラ2, 692, 693-1カラ4, 694-1カラ4, 695-1カラ3, 696-1カラ4, 697-1カラ4,  
 698-1カラ6, 699カラ708, 709-1カラ2, 710-1カラ2, 711カラ715, 716-1, 716-2-1カラ2,  
 716-3カラ6, 717, 718-1カラ3, 719, 720-1カラ3, 721-1カラ2, 722-1カラ7, 723-1カラ3,  
 724-1カラ2, 725-1-1カラ2, 725-2, 726, 727-1カラ3, 728, 729-1カラ3, 730カラ732,  
 733-1カラ3, 734-1カラ2, 735-1カラ3, 736-1カラ2, 737-1カラ5, 738-1カラ2, 739-1カラ2,  
 740, 741-1カラ4, 742, 743-1カラ4, 744カラ746, 747-1カラ3, 748カラ753, 754-1カラ2,  
 755カラ758, 759-1カラ4, 760-1カラ7, 761-1カラ2, 762-1カラ7, 763-1カラ2, 764,  
 765-1カラ2, 766-1カラ2, 767-1カラ2, 768カラ774, 775-1カラ3, 776カラ778, 779-1カラ3,  
 780-1カラ4, 781, 782-1カラ2, 783カラ786, 787-1カラ2, 788カラ789, 790-1カラ3,  
 791-1カラ2, 792カラ793, 794-1カラ8, 795カラ797, 798-1カラ2, 799, 800-1, 800-3カラ9,  
 801-1カラ4, 802-1カラ5, 803-1カラ2, 804, 805-1-1カラ2, 805-2, 806カラ807, 808-1カラ2,  
 809, 810-1-1カラ2, 810-2カラ3, 811, 812-1カラ2, 813-1カラ3, 814, 815-1カラ8,  
 816-1カラ2, 816-4カラ6, 817, 818-1カラ2, 819-1カラ2, 820-1, 820-2-1カラ2, 821-1カラ4,  
 822カラ823, 824-1カラ2, 825カラ878, 829-1カラ2, 830-1カラ3, 831, 832-1カラ6,  
 833カラ839, 840-1カラ4, 841カラ843, 844-1カラ5, 845-1カラ3, 8461-1カラ6, 846-2-1カラ5

筆総数 3,622筆  
 総面積 約506ha

原泉(居尻・萩間)地区まちづくり特別計画協定区域図



# 掛川市原泉地区振興計画

概要版  
R4年3月

掛川市 協働環境部 生涯学習協働推進課 地域交通係  
☎ (0537) 21-1129 (内線 3298)



## 原泉地区振興計画 とは

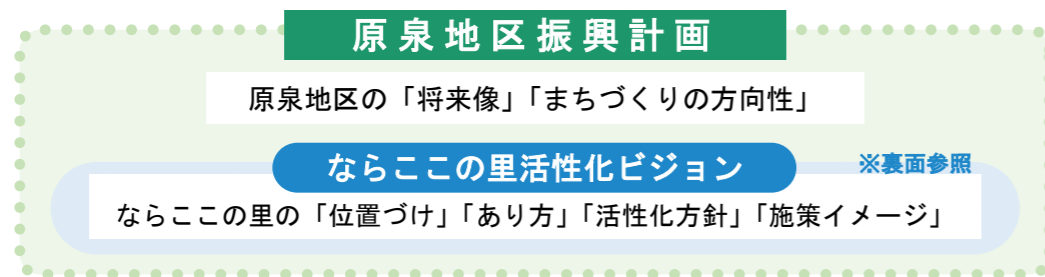
原泉地区は、豊かな自然に囲まれた美しい里山集落です。「ならここの里」のキャンプ場や温泉は市内外より多くの方が訪れています。しかし、近年は、人口の減少や少子高齢化、後継者不足による荒廃農地や空き家の増加など、さまざまな課題を抱えています。

『掛川市原泉地区振興計画』は、現在の地区の課題を整理するとともに、さらなる活性化に向けて、目指す将来像やまちづくりの方向性をとりまとめたものです。



## 計画の構成

本計画は、原泉地区全体の将来像とまちづくりの方向性について示したもので、ならここの里の位置づけやあり方等を定めた「ならここの里活性化ビジョン」を内包しています。



## 計画の策定にあたって



計画策定にあたり、住民のみなさまのご意見を反映するために、各地区の役員や団体の代表の方にお集まりいただき、「ワークショップ」(全3回)を開催しました。お忙しい中、ありがとうございました！

第1回 ワークショップ  
令和3年12月2日(月)

**原泉地区とならここの里の将来を考えよう！**  
いいところ・改善したいところを共有し、目指す将来像をイメージ

第2回 ワークショップ  
令和4年1月17日(月)

**地区をより元気にするためのアイデアを考えよう！**  
ならここの里が果たすべき役割と地区活性化のアイデアを検討

第3回 ワークショップ  
令和4年2月21日(月)

**地区の振興につながるアイデアを考えよう！**  
地区の振興につながるならここの里の取り組みアイデアを検討

## 原泉地区の将来像

豊かな自然、優しい人、魅力ある資源が織りなす  
美しい里 原泉

## まちづくりの方向性

原泉地区が目指す将来像の実現に向けて進めるまちづくりの方向性は次のとおりです。



### 自然と共に生きる地区

- 環境の保全 ○自然を活用した観光の振興
- 地区の歴史と伝統、文化の継承

…美しい自然環境を保全、継承しながら観光振興を図ります



### 地区内外との交流が盛んな地区

- 地区内の回遊性向上 ○人材の確保、育成
- アートプロジェクトの継続、拡大

…良好なコミュニティを維持しつつ、地区外の人との交流やイベント等を実施します



### 農林水産業を支える地区

- 地元食材等の活用 ○各種体験の実施
- 農協、森林組合、漁協等との連携

…農林水産業の振興とともに、担い手の育成に取り組みます



### 若者が住みたくなる地区

- 移住定住の促進 ○空き家の活用
- 子育て環境(見守りなど)の充実

…子育てしやすい環境を整え、移住定住の促進を図ります



### 安全・安心な生活ができる地区

- 空き家の活用 ○防災体制の確立
- 災害に強いまちづくり

…災害に強いまちづくりを進めるとともに、高齢者も暮らしやすい地区を目指します



# ならここの里活性化ビジョン

概要版  
R4年3月

掛川市 協働環境部 生涯学習協働推進課 地域交通係  
☎ (0537) 21-1129 (内線 3298)



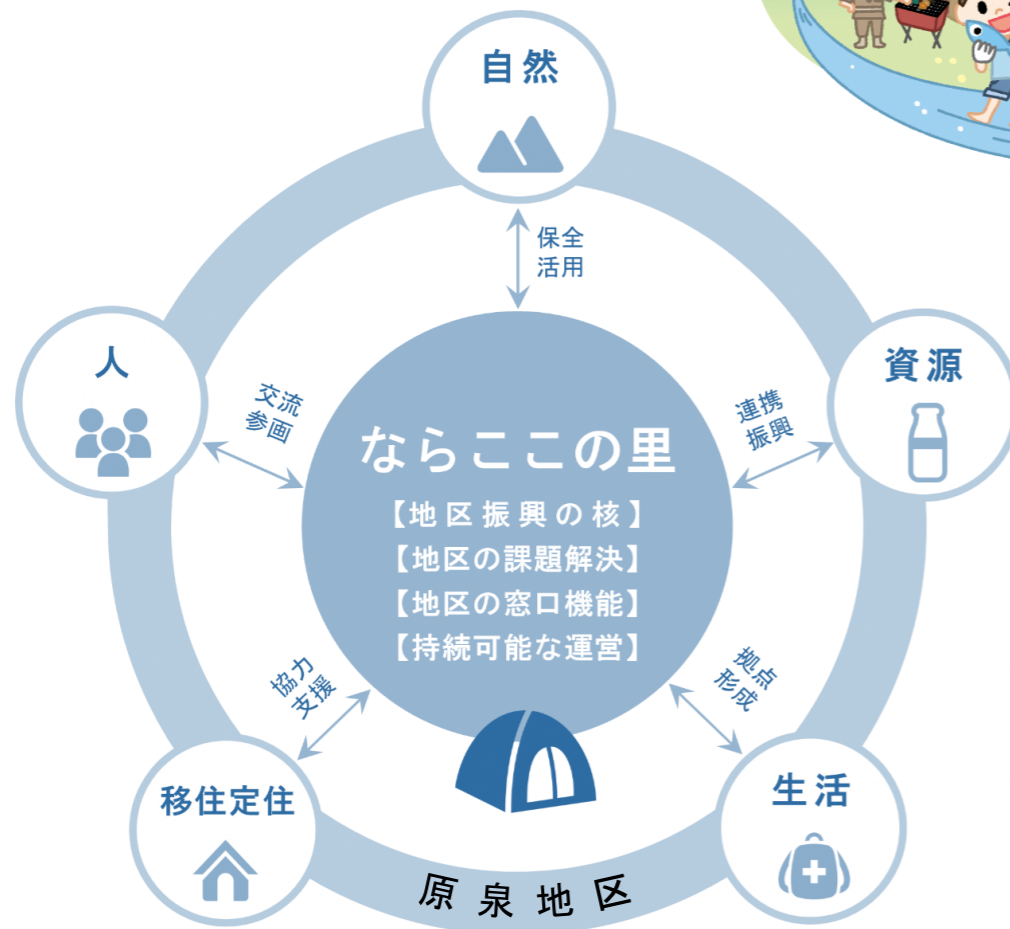
## ならここの里活性化ビジョンとは

ならここの里は、観光資源としてだけでなく、まちづくりにおける中心的な存在として、住民のみなさんの手で大切に育てられてきた施設です。

『ならここの里活性化ビジョン』は、ならここの里が今後も地区の発展に貢献する施設であり続けるために、ならここの里の「位置づけ」「あり方」「活性化方針」などをとりまとめたものです。

## ならここの里の位置づけ

原泉地区におけるならここの里の位置づけは次のとおりです。

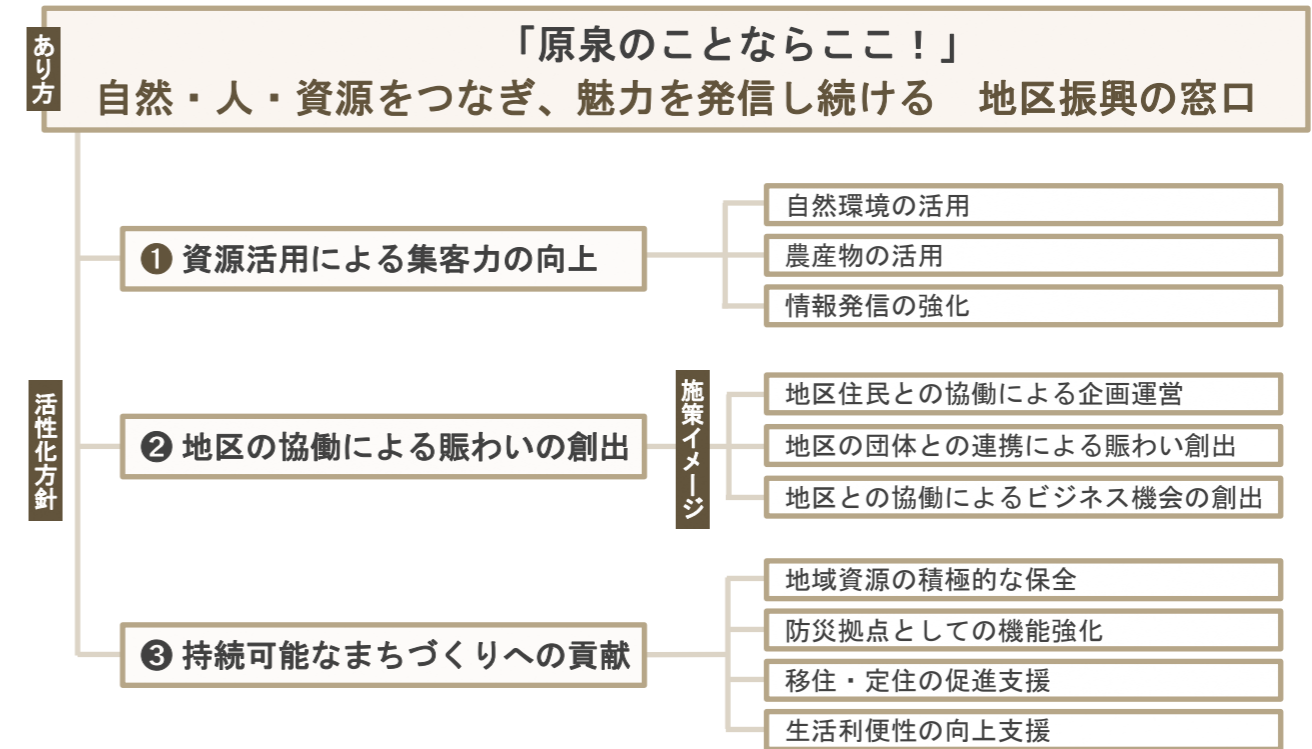


- 魅力的な地区振興の核となる施設** …原泉地区全体のまちづくりに貢献します
- 地区の課題解決を目指す施設** …雇用の創出など地区の課題解決に取り組みます
- 地区の窓口機能を担う施設** …原泉地区の魅力や情報の発信、提供を行います
- 持続可能で柔軟な運営ができる施設** …社会の変化に対応できる運営体制を目指します

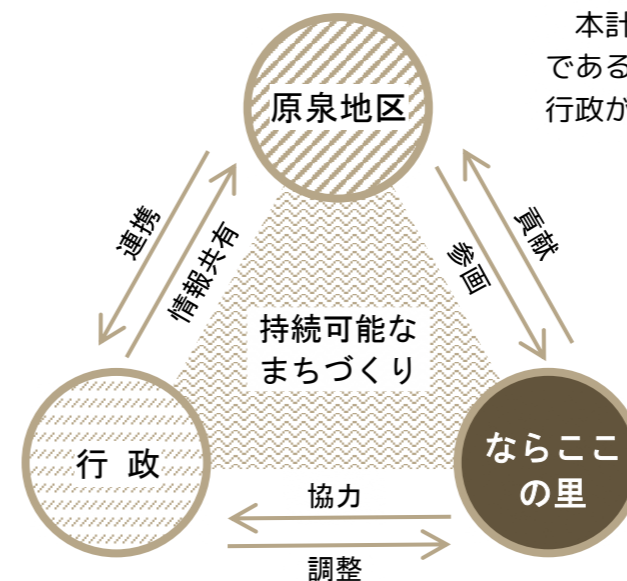
## ならここの里のあり方・活性化方針

原泉地区の自然、人・団体、地域資源等の連携を図ることで、地域の課題解決につなげるとともに、その魅力を積極的に発信し、地区全体のまちづくりに貢献できる施設を目指します。

ならここの里のあり方及び活性化方針、施策イメージは次のとおりです。



## 計画の推進にあたって



本計画は、「ならここの里が今後も地区振興の核となる施設である」という共通認識のもと、原泉地区・ならここの里・行政が協力しながら推進します。



## その他参考資料

### 1 令和4年度（株）森の都ならここ 利用者アンケート結果概要（キャンプ場利用者に対して実施）

| 項 目           | 「大変満足」「ほぼ満足」の割合 |        |        |        |
|---------------|-----------------|--------|--------|--------|
|               | 4月～7月           | 8月～11月 | 12月～3月 | 年間平均   |
| ア) 施設全体の満足度   | 99 %            | 96 %   | 100 %  | 98.3 % |
| イ) サービス内容の満足度 | 99 %            | 98 %   | 95 %   | 97.3 % |
| ウ) 従業員対応の満足度  | 97 %            | 96 %   | 96 %   | 96.3 % |
| エ) 施設安全対策の満足度 | 97 %            | 96 %   | 97 %   | 96.7 % |
| オ) 美観・清潔感の満足度 | 99 %            | 97 %   | 99 %   | 98.3 % |

#### (1) 要望事項

- ・「ならここの湯」の利用時間の延長。（宿泊者の最終受付を18時30分としている）
- ・キャンプ場の利用で温泉館の割引があると嬉しい。
- ・売店や温泉館食堂の充実。
- ・夜間の見回りを拡充し安心安全の強化。
- ・施設やアクティビティの拡充。（遊具、ドックラン、キャンプメーカーのイベント、サウナ、子供が雨の日に楽しめるイベントやアクティビティなど）
- ・キャンプサイトからビアロッジまで距離があるので、道をオシャレにて欲しい。
- ・区画サイトの拡大。タープを張るのに少し狭い。
- ・林間区画サイトは場所によって車の乗り入れが不安定な場所があるので整備して欲しい。
- ・キャンプサイト内の曲がり角等への照明の設置。
- ・デイキャンプ利用者がフリーサイトを朝から独占し、17時に帰った後、空きになるのはどうか？夏場はデイキャンプ利用者が日陰を独占している。
- ・21時以降も騒がしい利用者がいる。グループキャンプ専用サイトを作って欲しい。
- ・連休の予約がとれない。
- ・炊事場にお湯が出る蛇口を増やして欲しい。
- ・奥のトイレがもう少し綺麗だと嬉しい。
- ・トイレが遠い。
- ・チェックアウトは12:00までにしてもらいたい。

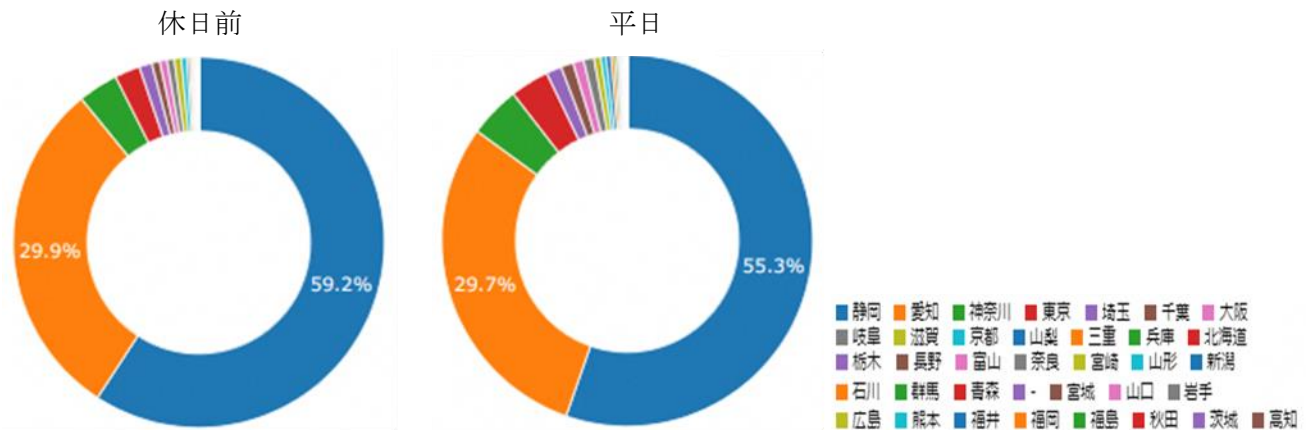
## 2 令和4年度 来訪地別利用者数

### (1) 施設別来訪地別利用者数の状況

| 施設名    | 市内    | 市外     | 県外     | 合計     |
|--------|-------|--------|--------|--------|
| バンガロー  | 715   | 6,021  | 4,912  | 11,648 |
| コテージ   | 386   | 3,278  | 3,017  | 6,681  |
| テニスコート | 6     | 7      | 0      | 13     |
| 区画     | 644   | 6,618  | 7,890  | 15,152 |
| 林間区画   | 969   | 8,069  | 5,797  | 14,835 |
| フリーサイト | 1,677 | 12,146 | 7,885  | 21,708 |
| 日帰り利用者 | -     | -      | -      | 4,629  |
| 合計     | 4,397 | 36,139 | 29,501 | 74,666 |

\*日帰り利用者は来訪地不明

### (2) 県別の利用者の状況



## 3 料金改定前後の利用者数及び売上高（令和4年より料金改定）

| 科目    | 年度   | 令和4年        | 令和3年        | 令和2年        |
|-------|------|-------------|-------------|-------------|
| キャンプ場 | 利用料  | ¥73,197,442 | ¥63,436,449 | ¥43,597,386 |
|       | 売上高  | ¥10,499,869 | ¥10,291,456 | ¥7,709,041  |
|       | 利用者数 | 74,666人     | 66,395人     | 52,159人     |
| 温泉    | 利用料  | ¥37,258,525 | ¥27,784,782 | ¥21,442,881 |
|       | 売上高  | ¥7,306,376  | ¥6,296,463  | ¥5,078,433  |
|       | 利用者数 | 63,501人     | 62,599人     | 49,141人     |

- ①中学生以上宿泊 500 円、中学生以上日帰り 250 円、小学生以下 3 歳以上 150 円の入場料の追加。
- ②キャンプ場施設の区分「バンガロー」「キャンプサイト」「コテージ」の金額欄を 3 つに分類し、時期等による需要に応じた金額に変更。
- ③「温泉会館 中学生以上」の金額 510 円を 700 円に変更。

#### 4 森の都ならここの里 耐震性能リスト

| 建築物    |           | 所在地 | 構造 | 階数 | 延床面積<br>(㎡) | 建設年 | 新・旧基準 | Is値 | ET値 | Is/ET値・<br>I値・総合評点 | 耐震補強<br>実施年度 | 耐震性能<br>ランク |
|--------|-----------|-----|----|----|-------------|-----|-------|-----|-----|--------------------|--------------|-------------|
| 施設名    | 棟名        |     |    |    |             |     |       |     |     |                    |              |             |
| ならここの里 | 案内所       | 居尻  | S  | 1  | 392         | S57 | 新     |     |     | 1.00               | -            | Ib          |
|        | 食堂・展示販売施設 | 居尻  | W  | 1  | 290         | H6  | 新     |     |     | 1.00               | -            | Ib          |
|        | 温泉館       | 居尻  | W  | 1  | 294         | H15 | 新     |     |     | 1.00               | -            | Ib          |

「掛川市が所有する公共建築物の耐震性能リスト」より抜粋

#### 5 ならここの湯 指定緊急避難場所の開設実績

令和3年度：1回（9月17日）

令和4年度：1回（9月23日）

令和5年度：2回（6月2日、6月8日）

※令和5年6月19日段階

#### 6 令和4年度 市内の学校利用による入場料金の減免補填事業 利用件数及び補填額

利用件数：6件、利用人数：750人、補填額：167,550円

#### 7 ならここの湯 湧出量その他参考事項

- ・許可揚湯量：56リットル/分
- ・湧出量：81.4リットル/分
- ・許可揚湯量だけでは、温泉を稼働させる水が足りない為、一度タンクに貯水。
- ・譲渡後、温泉が枯渇した場合はその時点で地元や市と協議の上、対応を検討。