

中地区まちづくり計画(新5ヶ年計画)

1 計画期間

令和3年度から令和7年度までの5年間

2 対象区域

中地区6区(高塚区・下方区・公文区・毛森区・田ヶ谷区・西之谷区)

3 地区の課題

○ 令和2年2月に全世帯へ実施したアンケートより(P7～P10参照)

〔対象世帯数:490世帯、回答世帯数:376世帯、回答率:76.7%〕

- ① 交通の便がなく不便 (63.0%)
- ② 少子高齢化による区民の減少・変化 (41.5%)
- ③ 豪雨による災害が心配 (41.2%)
- ④ 高齢化で介護が心配 (37.0%)
- ⑤ 医療施設が少ない (27.4%)
- ⑥ 巨大地震による崖崩れなどの災害 (21.3%)
- ⑦ 遊園地が少ない (17.3%)
- ⑧ 協働意識の希薄化 (14.9%)
- ⑨ 子育て環境の不足 (11.4%)
- ⑩ 通学路を含む道路の危険個所が多い (10.4%)

4 計画の概要

- ① 地区の課題を地区住民の全員が共有し、活動していく。
- ② 住民全体のアンケートを基礎に課題を集約し、課題解決に向け地域で出来ることを実践していくことで地区への関心、連帯を深めていく。

5 地区ビジョン

伝統・文化・自然を大切に安心して暮らせる、住んで良かったと思える中地区。

6 計画実施・課題解決のための各部の事業

1 福祉部

◎継続事業〔〕内は実施時期

① 敬老会〔9月〕

○事業概要 … 敬老者を敬い労を労うとともに、感謝の意を示す会を開催する。
市からの委託事業として実施。

② 地域ふれあい交流会(睦三区・中区)〔8月・1月〕

○事業概要 … 中区・睦三区それぞれにおいて、老若男女幅広い層を対象に、交流の深まる会を開催する。

③ 地域福祉事業〔通年〕

○事業概要 … 福祉懇談会等を開催し、福祉の問題点等を洗い出し、今後の福祉事業を充実させる。

④ 安心・安全見守りネットワーク事業〔通年〕

○事業概要 … 単身高齢者等の生活弱者に対し、支援者の組織ネットワークにより対応していく。

◎新規事業

① 介護講座〔11月〕

○事業概要 … アンケート結果から、高齢化による「老老介護」を心配する声が多かったため、市の専門職を招き介護についての勉強会を開催する。

○実施日程 … 令和3年度より毎年1回開催する。

◎事業実施における課題等

① 新規事業の「介護講座」については、市の担当課や社会福祉協議会で行っている大勢を対象にした一方通行の講演会でなく、より身近な勉強会となるように、質問と回答がしやすい座談会方式にするなどの工夫が必要である。

2 スポーツ振興部

◎継続事業 []内は実施時期

① グラウンドゴルフ大会 [6月]

○事業概要 … 健康促進と親睦のため、グラウンドゴルフ大会を開催する。

② ウォーキング大会 [11月]

○事業概要 … 健康促進と親睦のため、ウォーキング大会を開催する。

③ ゴルフ大会 [年3回]

○事業概要 … 健康促進と親睦のため、ゴルフ大会を開催する。

④ 卓球教室 [通年]

○事業概要 … 健康促進と親睦のため、卓球教室を開催する。

⑤ 健康促進スポーツ活動 [通年]

○事業概要 … 健康促進と親睦のため、上記以外のスポーツの発掘を行う。

◎新規事業

① ノルディックウォーク [1月]

○事業概要 … アンケート結果からウォーキングを望む声が一番多かったため、健康促進と親睦のため、ノルディックウォークを取り入れる。

○実施日程 … 令和3年度より毎年1回開催する。

◎事業実施における課題等

- ① どのスポーツに対しても、参加者が偏らないよう、幅広い年齢層から参加してもらえる工夫が必要。

3 生活安全部

◎継続事業 []内は実施時期

① 交通安全・地域防災運動 [4月・7月・9月・12月]

○事業概要 … 春・夏・秋・年末に行われる交通安全運動期間と合わせ、交差点等において、街頭指導を行う。

また、地域の防災訓練にも参加し、防災意識の向上を図る。

② 環境美化運動(花の会)〔通年〕

○事業概要 … 地区内の花の会を支援することにより、花と緑のある住みよい環境づくりを行う。

③ 田ヶ池周辺の有効活用〔通年〕

○事業概要 … 田ヶ池周辺の環境整備を行い、お花見、バードウォッチング、ウォーキング等の会場に活用するための保全に努める。

④ 城山周辺の有効活用〔通年〕

○事業概要 … 城山砦の環境整備を行い、小学生の課外学習、防災避難地、ウォーキング等の会場に活用するための保全に努める。

◎新規事業

① 防災研修会の開催〔9月〕

○事業概要 … アンケート結果から、地震や大雨による災害を心配する声が多く聞かれたため、市から専門職を招き、中地区に特化した研修会を開催する。

○実施日程 … 令和3年度より毎年1回開催する。

◎事業実施における課題等

① 生活安全部の事業は、各団体が自主的に行うものが多いが、部として連携をもって対応していくことが必要。

② 防災研修会は9月の防災訓練近辺に開催し、訓練と研修会の相乗効果を狙う。

4 教育文化部

◎継続事業〔〕内は実施時期

① 児童健全育成支援〔通年〕

○事業概要 … 仲よし学校(宿泊訓練)を含め、青少年の健全育成のために、地域全体で支援する。

② 文化祭(元気・ニコニコ祭)〔12月〕

○事業概要 … 幼稚園児や児童・生徒・一般住民から広く作品を募集し、文化・教養・生涯学習の意識高揚に努める。

③ 中小学校こども見守り活動〔通年〕

○事業概要 … 中地区こども見守り隊を組織し、安心安全と健全育成に努める。

④ 地域文化・芸能・生涯学習〔通年〕

○事業概要 … 文化講座・趣味の会等を開催し、教育文化の向上を図る。

◎新規事業

① 地域の歴史講座〔10月〕

○事業概要 … 城山保全会と協賛し、地元の歴史ある中村砦跡において、こども達を中心に講座を開催する。

またアンケート結果から「遊園地が少ない」との意見もあり、緑地公園としての活用も推進していく。

○実施日程 … 令和3年度より毎年1回開催する。

◎事業実施における課題等

① 地域の歴史講座はこども達に理解しやすい内容で行うが、一般にも呼びかけ大勢の方々に地元の貴重な歴史について学んでもらう。

5 広報・生活支援車部

◎継続事業〔〕内は実施時期

① 広報発行・情報収集〔通年〕

○事業概要 … まち協の活動内容の情報発信等のため、広報誌を発行。

② 生活支援車運行〔通年〕

○事業概要 … 地域の交通弱者・生活弱者の支援のため、行政・地域・住民が協働で生活支援車を運行する。

◎新規事業

① 見どころマップの作成〔通年〕

○事業概要 … 地区内には中村砦跡や田ヶ池以外にも「斎藤宗林屋敷跡」や「惣勢山本陣跡」など、歴史的に重要な個所がたくさんある。そのような場所を拾い出し、ウォーキングコースとしても利用できるようマップ化する。

○実施日程 … 令和3年度に学芸員など専門家の意見を聞きながら、地区内の情報収集を行う。令和4年度に基本案を作成し、令和5年度にマップを発行。

◎事業実施における課題等

① 生活支援車を利用する方の送り先が限られているため、もう少し幅を広げ利用者にとって使い勝手のいい事業とする必要がある。

7 生活支援車の運行事業について

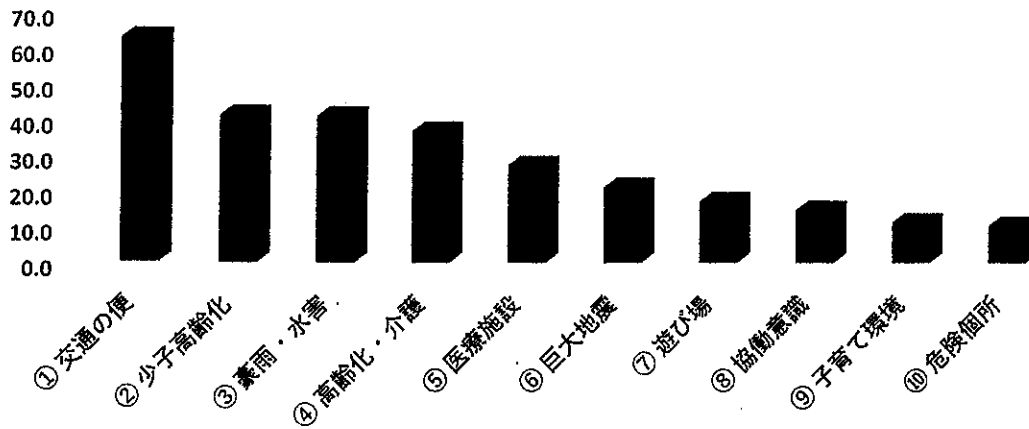
◎現状（令和2年10月1日現在）

- ① 平成30年6月より生活支援車の運行を開始。
- ② 運転者11人、登録者33人。
- ③ 登録対象者は、中地区に住所を有する者。ただし、大東地区以外の目的地においては、75歳以上が対象となる。
- ④ 令和元年度における運行日数は131日で、月平均10.9日。利用延べ人員403人で、月平均33.6人だった。
- ⑤ 令和2年度（9月までの半年分）における運行日数は83日で、月平均13.8日。利用延べ人員245人で、月平均40.8人である。

◎今後の課題等

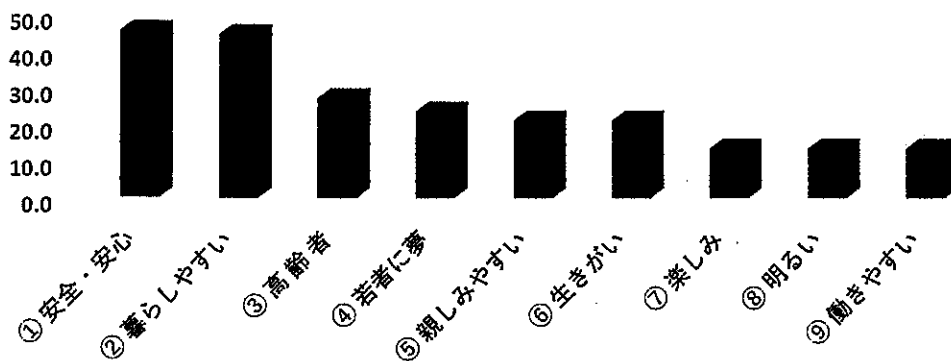
- ① 生活支援車を利用する方の送り先が限られているため、もう少し幅を広げ利用者にとって使い勝手のいい運行を目指す必要がある。
- ② 地区の課題として一番多かったのが「交通の便がなく不便(63.0%)」だったので、このことを解消できるよう、改善していくことが重要である。

① 地区の課題



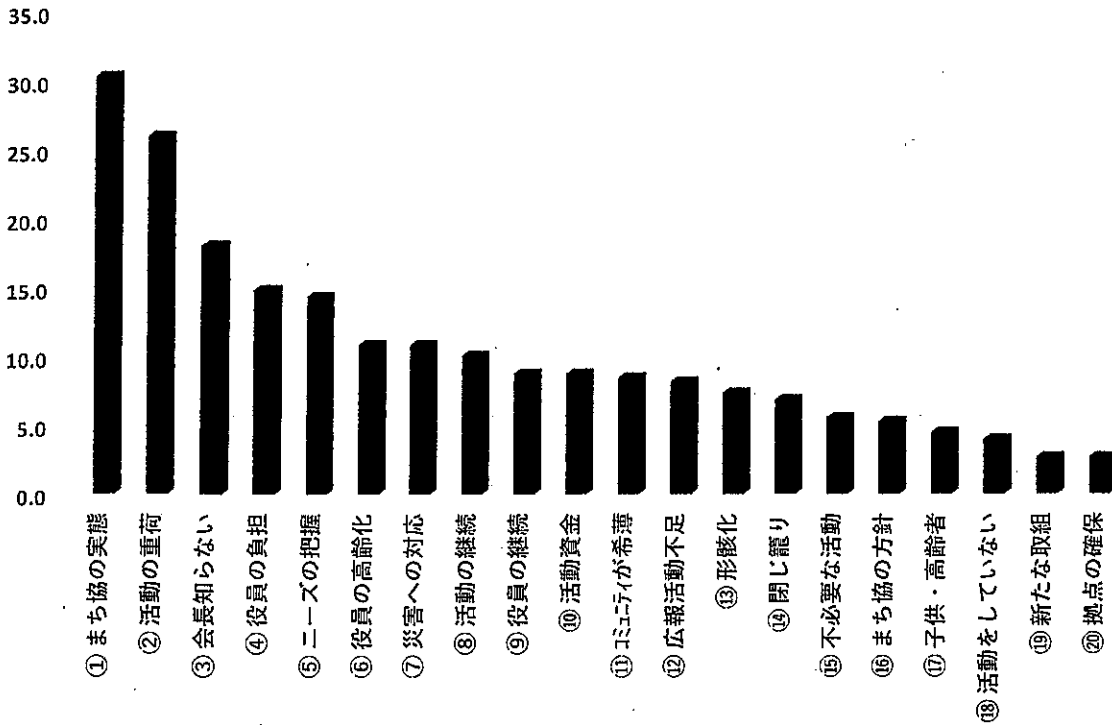
①	交通の便が無く不便	63.0 %
②	少子高齢化による区民の減少・変化	41.5 %
③	豪雨による水災害が心配	41.2 %
④	高齢化で介護が心配	37.0 %
⑤	医療施設が少ない	27.4 %
⑥	巨大地震による崖崩れなどの災害	21.3 %
⑦	遊園地が少ない	17.3 %
⑧	協働意識の希薄化	14.9 %
⑨	子育て環境の不足	11.4 %
⑩	通学路を含む道路の危険個所が多い	10.4 %

② まちづくりに掲げるスローガン



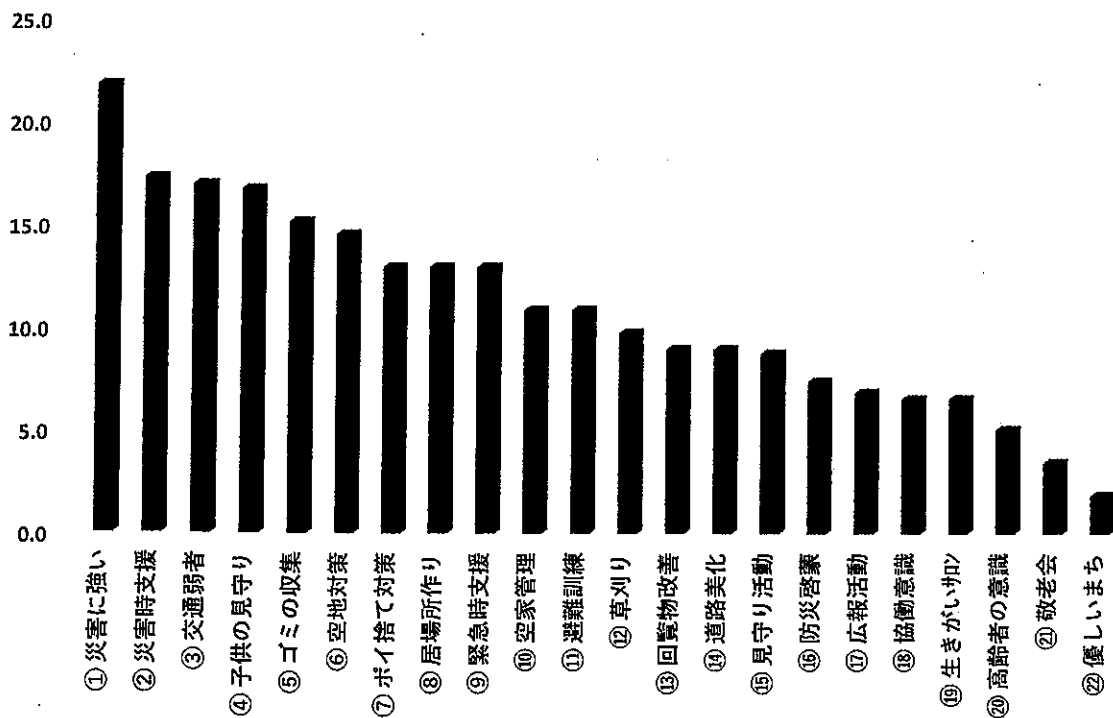
①	安全・安心なまち	45.7 %
②	暮らしやすいまち	44.9 %
③	高齢者に優しいまち	27.4 %
④	若者に夢のあるまち	23.7 %
⑤	親しみやすく温かいまち	21.3 %
⑥	生きがいのあるまち	21.3 %
⑦	楽しみの多いまち	13.6 %
⑧	明るいまち	13.6 %
⑨	働きやすいまち	13.6 %

3 活動の現状・課題について



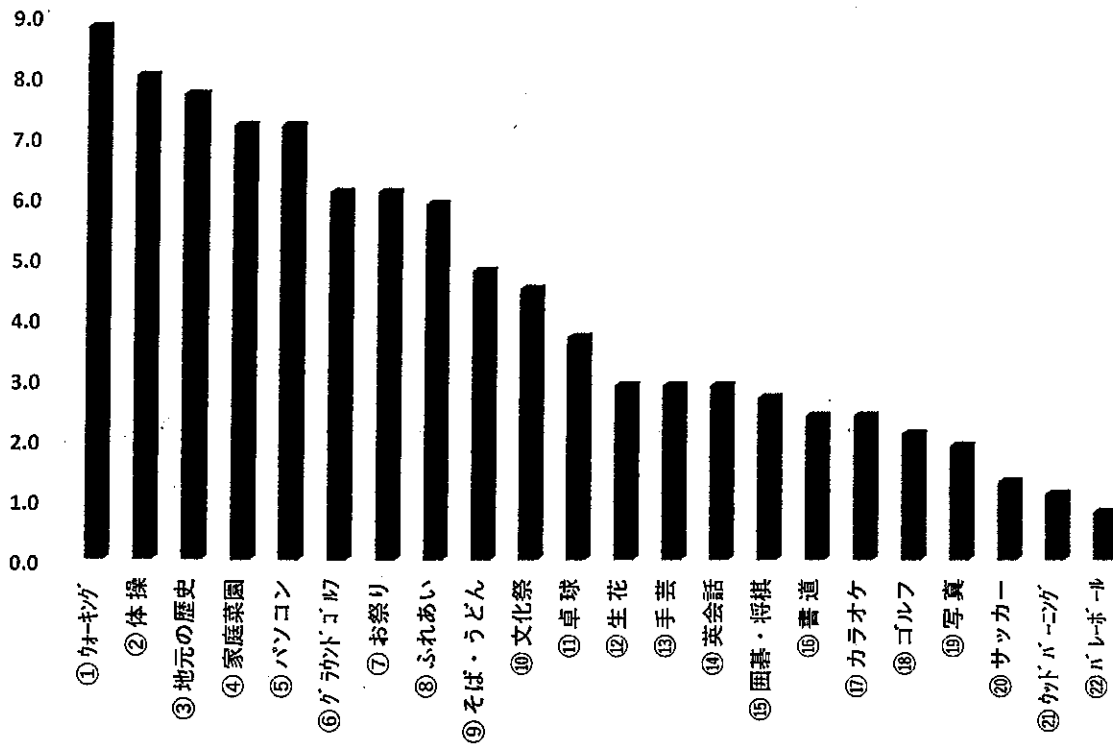
①	中まち協の実態が見えない	30.3 %
②	自治会活動が重荷 (役員への請負)	26.0 %
③	会長が誰だか知らない区民がいる	18.1 %
④	役員に負担が少ない運営が出来ていない	14.9 %
⑤	地域住民のニーズ (何を求めているか) 未把握	14.4 %
⑥	役員が高齢化している	10.9 %
⑦	災害に強い地域を目指す活動不足	10.9 %
⑧	活動が継続出来る体制の確立が必要	10.1 %
⑨	核になる人材の発掘・役員継続・役員に頼らない組織づくり	8.8 %
⑩	活動資金の確保 (会費・他の補助金が乏しい)	8.8 %
⑪	コミュニティが希薄である	8.5 %
⑫	まち協の広報活動・情報発信の不足	8.2 %
⑬	高齢化と活動の形骸化がある	7.4 %
⑭	高齢者が家に閉じ籠っている	6.9 %
⑮	必要と思わない自治会活動がある	5.6 %
⑯	まち協としての活動目標・方針が無い	5.3 %
⑰	子供と高齢者を大切にする活動が見えない	4.5 %
⑱	活動らしい活動をしていない	4.0 %
⑲	新たな取り組みがなされていない	2.7 %
⑳	活動拠点の確保 (自己所有・空家利活用がない)	2.7 %

④ 活動内容（今後、必要と思うもの、あったらいいなと思うもの）



①	災害に強い地域作り	21.8 %
②	災害時支援活動	17.3 %
③	交通弱者の支援活動	17.0 %
④	子供をまもる見守り活動	16.8 %
⑤	ゴミの収集（資源ゴミの回収）	15.2 %
⑥	空地・非耕作地の有効利用	14.6 %
⑦	空き缶・ペットボトルのボイ捨て禁止活動	13.0 %
⑧	井戸端会議の場所作り	13.0 %
⑨	緊急災害時支援活動	13.0 %
⑩	空家の管理と有効利用	10.9 %
⑪	防災・避難訓練・防災の手引き作成	10.9 %
⑫	河川・道路脇の草刈り	9.8 %
⑬	回覧書類の改善	9.0 %
⑭	道路の美化運動と草刈り	9.0 %
⑮	見守り活動	8.8 %
⑯	防災啓蒙・勉強活動	7.4 %
⑰	地域の広報活動	6.9 %
⑱	協働意識の共有	6.6 %
⑲	生きがいサロン活動	6.6 %
⑳	高齢者・老人会の意識改革	5.1 %
㉑	敬老会	3.5 %
㉒	高齢者にも優しいまちづくり	1.9 %

5 趣味を活かそう・サークル活動



①	ウォーキングクラブ・同好会	8.8 %
②	健康体操教室	8.0 %
③	地元の歴史・史跡研究クラブ	7.7 %
④	家庭菜園教室	7.2 %
⑤	パソコン教室	7.2 %
⑥	グラウンドゴルフ同好会	6.1 %
⑦	お祭り研究会	6.1 %
⑧	ふれあい交流会	5.9 %
⑨	そば・うどん打ち方教室開催	4.8 %
⑩	ふれあい・文化祭開催	4.5 %
⑪	卓球愛好会	3.7 %
⑫	生花教室	2.9 %
⑬	手芸教室・クラブ	2.9 %
⑭	英会話教室	2.9 %
⑮	健康囲碁・将棋クラブ	2.7 %
⑯	書道教室・クラブ (子供の習字教室)	2.4 %
⑰	カラオケ教室	2.4 %
⑱	ゴルフ愛好会	2.1 %
⑲	写真同好会・教室・クラブ	1.9 %
⑳	サッカークラブ	1.3 %
㉑	ウッドバーニング教室	1.1 %
㉒	バレーボール同好会	0.8 %