

令和4年版

消 防 年 報

掛川市消防本部

はじめに

この年報は、令和4年中の掛川市消防の諸資料を収録しています。
消防行政の現況を御理解いただくとともに、今後の災害防除の一助として本書を御活用
いただければ幸いに存じます。

令和5年4月

掛川市消防本部

目 次

市の概要

市章・花・木・鳥	1
人口及び世帯数	1
掛川市の位置と面積	2
月別気象状況	3
月別平均気温・降水量	3

消防総務

消防本部のあゆみ	4
掛川市消防本部組織図	10
消防本部事務分掌	11
消防署事務分掌	12
消防職員の状況	
1 所属別配置状況	14
2 階級別年齢調べ	15
3 勤続年数調べ	16
4 教育実施状況	17
5 公務災害発生件数	18
6 健康管理	18
消防予算	
1 市予算と消防予算	19
2 過去3年間の決算額	19
3 消防費と職員・人口・世帯の割合	19
消防相互応援協定一覧	20
災害時における支援協定等一覧（消防関連）	21

予防

実行していますか！火の元チェック	22
広報・訓練・指導	
1 火災予防運動	23
2 広報活動	23
3 指導状況	24
4 広報	24
5 各種届出の状況	25

防火管理

1 防火管理者制度	26
2 防火管理者を必要とする対象物数	26
3 防火管理者講習実施状況	26

立入検査

1 防火対象物数及び査察実施状況	27
2 防火対象物違反処理件数	28
3 定期点検報告制度における対象物状況	28

消防用設備

消防用設備等完成検査実施状況（義務設置分）	29
-----------------------	----

3階以上建築物	30
---------	----

15m以上の建築物	31
-----------	----

建築物の防火指導

1 建築同意の状況	32
2 工事別同意件数	32
3 用途別同意件数	32

危険物の規制・指導

1 危険物製造所等の数量別及び類別設置状況（完成検査済証交付施設）	33
2 危険物製造所等立入検査実施状況	34
3 危険物製造所等事務処理実施状況	34

情報通信

通信施設系統図	35
---------	----

デジタル無線機等保有状況

1 常備(本部・消防署)	36
2 非常備(消防団)	38
3 署活波携帯無線機	40
4 携帯電話等	41

119番受信状況	42
----------	----

災害別覚知方法	42
---------	----

火災・救急・救助

火災

1 火災の概況	43
2 令和4年の火災	43
3 月別火災発生件数	44
4 原因別火災発生件数	46
5 気象別火災発生件数	48
6 地区別火災発生件数	50

救 急

1 救急活動の概要	54
2 月別出動件数	54
3 休日、平日及び時間帯別出動件数	55
4 地区別出動件数	56
5 年齢別搬送人員	57
6 傷病程度別搬送人員	57

救 助

1 救助活動の概要	58
2 救助出動状況	58
3 月別・事故別救助出動状況	58

水利・施設・車両・機械器具

消防水利

1 地区別消防水利設置状況	59
2 消防水利施設の整備状況	60

消防施設	61
------	----

車両配置状況	61
--------	----

機械器具の保有状況

1 消防・救助資機材の状況	
(1) 中央消防署	63
(2) 南消防署	65
2 救急関係資機材の状況	67

消防団

消防団のあゆみ	68
---------	----

令和5年度掛川市消防団組織図	72
----------------	----

消防団管轄区域	73
---------	----

消防団員の状況

1 消防団員在職年数調べ	74
2 消防団員年齢調べ	74
3 消防団員就業状況	75
4 消防団員勤務地調べ	76
5 過去3年の公務災害発生状況	76

分団消防センター	77
----------	----

車両及び可搬ポンプの保有状況	78
----------------	----

市の概要

市章・花・木・鳥



市章

掛川市の頭文字「K」をモチーフにして、掛川市の将来像「海と山と街道のつながり、夢・未来を創るまち」をキキョウの花の形でイメージ・デザインしました。平成17年の旧1市2町の合併に伴い、誕生しました。



市の花「ききょう」

宿根草で、栽培は容易です。花色は紫・白などがあり、清楚で品があります。花の形は市章のデザインにも採用されています。



市の木「きんもくせい」

市内各所に植えられています。だいたい色の花をつけ、よい香りを放つ奥ゆかしい樹木です。



市の鳥「うぐいす」

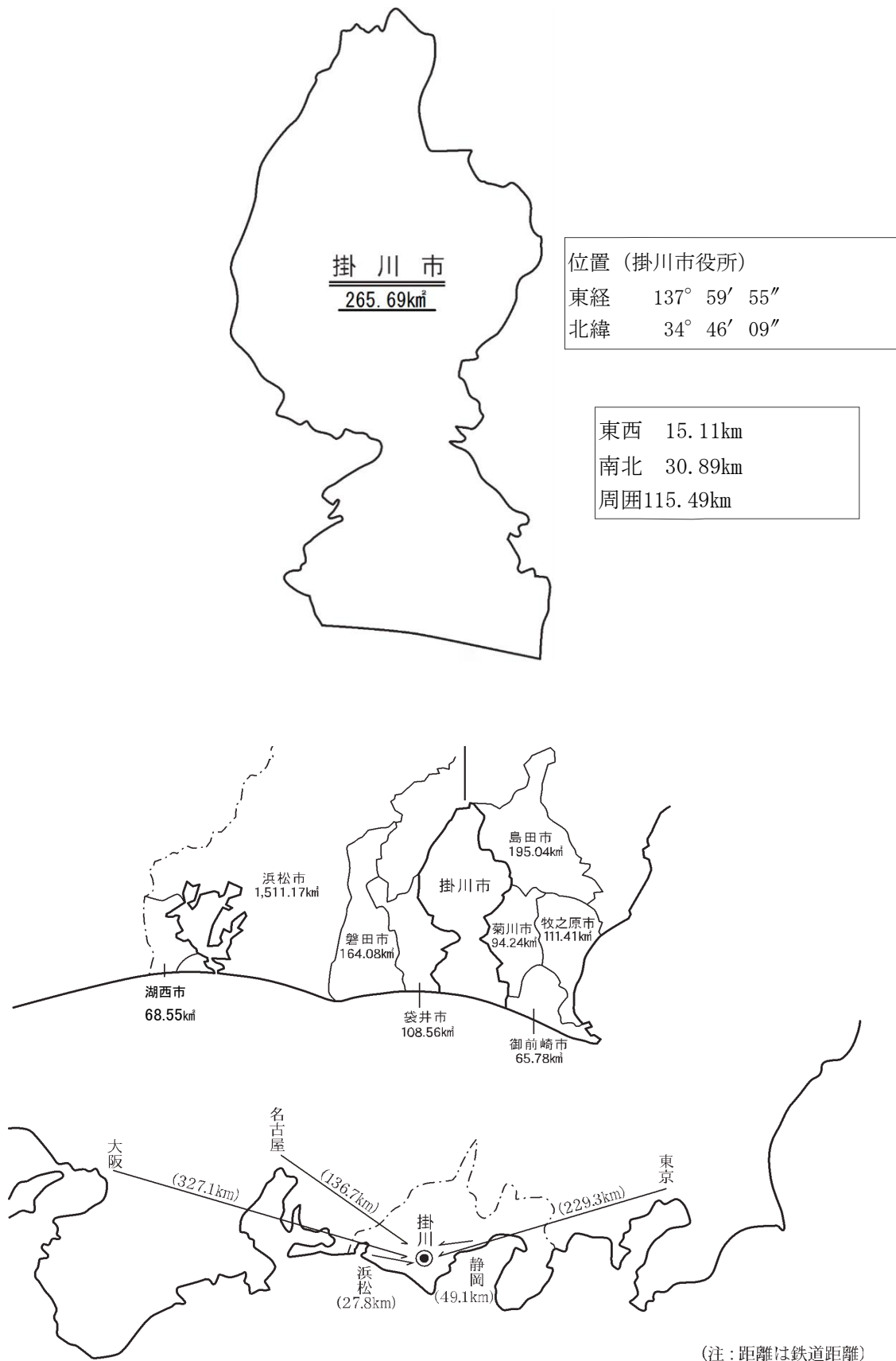
市内全域に生息しています。「ホーホケキョ」という鳴き声で親しまれ、その声の美しさと品の良さで知られています。

人口及び世帯数

(令和5年3月31日現在)

世帯数	人 口			平均世帯 (人員)	人口密度 (人/km ²)
	総 数	男	女		
47,144	115,589	58,217	57,372	2.45	435.05

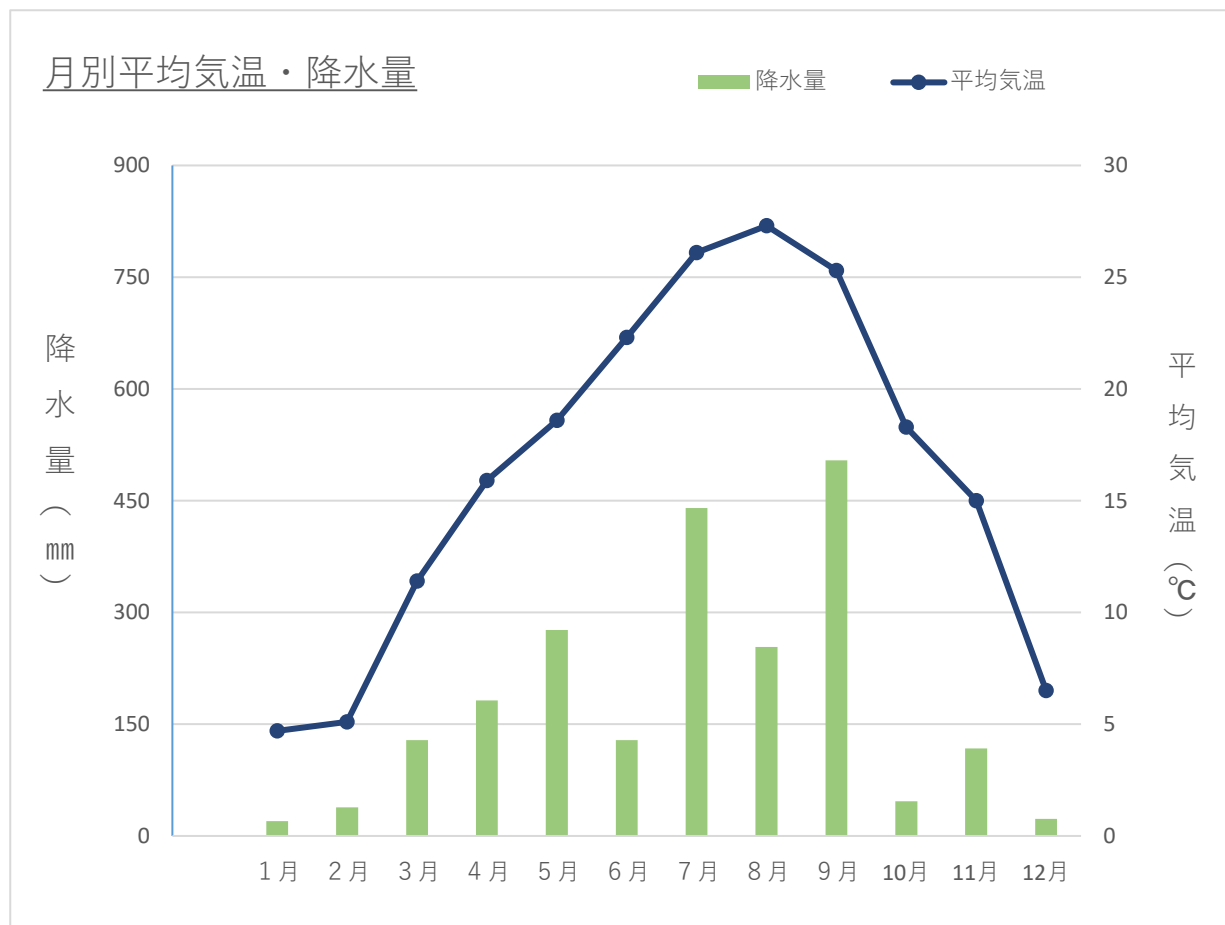
掛川市の位置と面積



月別気象状況

	最高 気温	最低 気温	平均 気温	最高 湿度	最低 湿度	平均 湿度	最大 風速	平均 風速	降水量	降水 日数
1月	14.1	-4.1	4.7	96.1	17.7	54.4	23.4	2.2	20.0	6
2月	15.4	-1.6	5.1	95.8	17.2	55.1	20.6	2.4	38.5	6
3月	22.7	1.4	11.4	97.4	18.0	58.5	20.3	2.3	128.5	8
4月	26.7	6.9	15.9	97.5	19.1	74.9	17.3	2.2	182.0	13
5月	28.4	8.2	18.6	97.5	18.8	71.8	17.4	1.9	276.5	14
6月	32.5	14.9	22.3	97.5	43.3	81.1	25.1	2.3	128.5	14
7月	32.8	21.4	26.1	97.5	45.5	84.8	18.6	1.5	440.0	17
8月	35.9	21.1	27.3	97.5	43.0	82.0	24.9	1.9	253.5	17
9月	32.2	18.6	25.3	97.5	44.1	78.3	18.9	2.3	504.0	13
10月	28.7	5.8	18.3	97.2	33.3	72.6	15.9	1.7	46.5	8
11月	23.4	4.3	15.0	97.5	25.5	70.2	24.2	1.8	117.5	9
12月	16.0	-2.0	6.5	96.3	25.0	59.0	19.2	2.4	23.0	3
極値	35.9	-4.1	27.3	97.5	17.2	84.8	25.1	2.4	504.0	----
平均	25.7	7.9	16.4	97.1	29.2	70.2	20.5	2.1	179.9	10.7
累計	----	----	----	----	----	----	----	----	2158.5	128

注 降水日数は1日の内降水量が0.5mm以上記録した日数です。



消防総務

消防本部のあゆみ

昭和37年 2月	消防本部、署開設の準備を開始する。 消防庁舎として掛川公園内、掛川城御殿の一部(北側部分)を使用する。 市役所より開設要員として署長、係長、庶務主任、庶務係の4名が出向する。 又、幹部要員として消防団の副団長、分団長等4名、元分団長1名の5名を採用、4名を静岡市及び焼津市消防本部へ1名を大阪の森田ポンプへ研修のため派遣する。
3月	職員14名を採用、教育訓練を開始する。
4月	掛川市消防本部、掛川市消防署が掛川城御殿を仮庁舎として発足する。 職員24名、水槽付ポンプ自動車(1,500ℓ)1台を配属する。
39年10月	日本損害保険協会から普通ポンプ自動車1台の寄贈を受ける。 職員定数を30名とする。
41年 5月	消防本部機構の一部を改革し、庶務係、予防係、警防係の3係とする。 同年10月消防本部へ指揮車を配属する。
43年 1月	政令により救急業務が義務づけられ、指揮車(ライトバン)を改造し救急業務を開始する。
4月	新鋭救急自動車を配属する。 職員4名を増員し、定数34名とする。
44年 3月	消防本部及び消防団が消防長官竿頭綬を受章する。
45年 5月	消防署機構の一部を改革し、署次長制度を設ける。
46年 4月	職員3名を増員し、定数を37名とする。
9月	12名による救助隊を創設する。
47年 4月	社会情勢の変革に伴い望楼監視を廃止する。 新庁舎建設着工する。
12月	新庁舎完成する。
48年 1月	有線回線による一斉指令装置の運用を開始する。
4月	査察自動車を導入し、予防業務の強化を図る。
7月	救助隊関東大会へ出場する(応用登はん)
49年 4月	職員2名を増員し、定数を39名とし当直勤務の3部制を採用する。
9月	救助隊関東大会へ出場する(梯子登はん・ほふく救出)
50年 9月	救助隊全国大会へ出場する(ほふく救出)
51年 9月	救助隊全国大会へ出場する(梯子登はん)
52年 3月	日本自動車工業会から救急車の寄贈を受け、救急車を2台とする。
8月	救助隊関東大会へ出場する(梯子登はん)
53年 3月	消防本部及び消防団が消防庁長官表彰旗を受賞する。
6月	査察車を増車配属し、予防業務の強化を図る。
7月	消防庁長官近藤隆之氏、視察のため来市する。
54年 9月	日本損害保険協会から水槽付ポンプ車(1,500ℓ)の寄贈を受ける。

昭和54年10月	地震対策により同報無線を整備したため一斉指令装置を廃止する。 消防署には副操作卓を設置し、これにより出動指令を行う。
56年10月	職員1名を増員し、定数40名とする。
57年 4月	職員2名を増員し、定数42名とする。
58年 1月	小型動力ポンプ付大型水槽車（10,000 ㍓）を配属する。
7月	救助隊関東大会へ出場する（梯子登はん）
11月	火災時のテレホンガイドを始める。
59年 2月	日本自動車工業会から救急自動車の寄贈を受ける。（更新）
4月	職員定数を9名増員し、51名とする。 職員3名を増員し、実員45名となる。
60年 4月	職員3名を増員し、実員48名となる。
8月	救助隊関東大会へ出場する（梯子登はん）
11月	仮眠室を増築する。
61年 4月	職員3名を増員し、定数、実員とも51名となる。 消防本部、消防署の機構改革を行う。 消防本部に3名の専門官を新設する。 消防署に3名の次長を新設する。 消防署の係を5係制とする。 主任制度を新設する。 市本庁との人事交流を開始する。 パソコンを初めて導入する。
7月	救助隊関東大会へ出場する（ほふく救出）
62年 4月	職員2名を増員し、定数58名、実員53名となる。
11月	「消防ふれあい広場」を開催する。 水槽付ポンプ車（高圧ポンプ付）及び、救助工作車を導入する。
63年 2月	特別救助隊を設置する。
4月	職員3名を増員し、実員56名となる。
5月	査察車を更新する。
8月	総合気象観測装置を設置する。
平成元年 4月	消防長を専任とする。 職員1名を増員し、実員57名となる。
2年 2月	消防緊急情報システム導入（49年導入機の更新）する。 同報無線親局の更新 アナログ、デジタル併用式となる。 消防職員、団員（部長以上）に戸別受信機を設置する。
4月	西分署開署 13名（4月1日） 機構改革を行う。 消防署次長を廃止し副署長とする。 西分署に3係を新設し8係制とする。 職員定数68名、職員4名を増員し、実員58名となる。 指令車の増車をす。

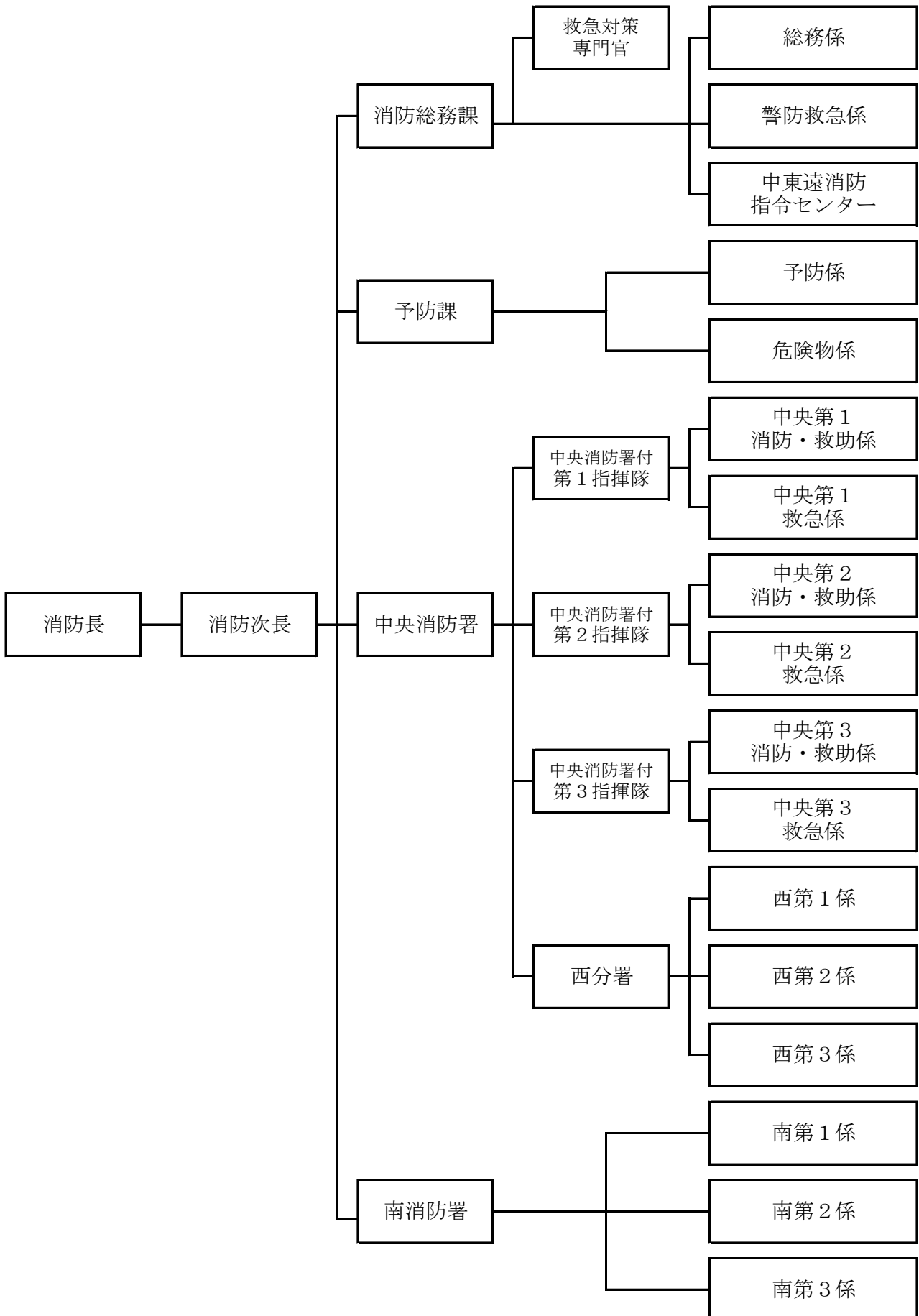
平成 3年 4月	職員 4 名を増員し、実員62名となる。
5月	現場用携帯電話を導入する。
9月	社団法人日本損害保険協会から水槽付ポンプ車の寄贈を受け西分署に配属する。（49年度導入車の更新）
10月	救急車に自動車電話を設置する。
12月	A 2 級型ポンプ付大型水槽車（9,000 ㍓）を増車、本署に配属し既存の大型水槽車（10,000 ㍓）を西分署に配属する。西分署16名体制となる。
4年 4月	職員 3 名を増員し、実員65名となる。
5月	危険物安全協会25周年記念式典を開催する。
6月	掛川市危険物安全協会からトラック（1,500 CC）の寄贈を受ける。
8月	救助隊全国大会へ出場する。（高所人命救助、引揚救助）
10月	西分署救急車を更新する。
5年 1月	30周年記念誌を発刊する。
4月	職員 3 名を増員し、実員67名となる。
6月	県防災無線衛星系の運用を開始する。
12月	東名高速道路内の消防業務を開始する。
6年3月	救急波の運用を開始する。
4月	機構改革を行う。 本署に情報通信係を新設し9係制とする。 職員 1 名を増員し、実員68名となる。
7月	救助隊関東大会へ出場する。（引揚救助、応用登はん）
8月	本署救急車を更新する。
8年10月	地震対策として、消防庁舎の耐震診断を実施する。
9年 4月	初の救急救命士が誕生し、救急隊員の固定化を図る。
6月	西分署指揮車を更新する。 危険物安全協会30周年記念式典
8月	救助隊全国大会へ出場する。（応用登はん）
10年 3月	本部庁舎耐震補強工事とともに、本部を 2 階に移転する。
8月	消防地域広報紙「サイレン」を創刊する。
9月	集中豪雨 1 時間当たり64mm、降り始めからの雨量200mmを越す。
11年 2月	高規格救急自動車を購入し、高度救命活動を開始する。 救急救命士 3 名となる。
12年 2月	化学車（Ⅱ型）を購入し、危険物災害に対処する。
4月	救急救命士有資格者採用 4 名となる。
14年 2月	高規格救急自動車を購入し、西分署に配属する。

平成14年 3月	消防本部指令車を更新する。 救急救命士有資格者6名となる。
4月	服制基準の改正に伴い、新基準の活動服・夏制服を着用する。
15年 3月	小型動力ポンプ付水槽車（Ⅱ型）を更新し、西分署に配属する。 通信指令室を移設新築する。
7月	消防本部査察車を更新する。
16年 4月	消防本部に広域消防調整専門官を配属し広域再編を検討する。
17年 1月	高規格救急自動車を購入し、本署に配属する。
2月	更新した旧救急自動車を市立総合病院に配置替えする。
3月	合併広域化に備え通信指令システムを更新する。 掛川市の閉市に伴い、掛川市消防本部を閉庁する。
4月	掛川市・大東町・大須賀町 1市2町の合併により新掛川市消防本部開庁 2課1室・2署1分署98名体制となる。
18年 2月	水槽付きポンプ自動車（IB型）を更新し、中央消防署へ配属する。 救助工作車（Ⅱ型）を更新し、中央消防署へ配属する。 大型水槽車（10,000ℓ）を新規導入し、南消防署へ配属する。 旧救助工作車（Ⅱ型）を南消防署へ配属する。
3月	指令車（パジェロ）を南消防署へ配属する。
4月	職員定数108名 職員5名を増員し、実員104名となる。
19年 2月	化学消防ポンプ自動車（Ⅱ型）を更新し、南消防署に配属する。
4月	職員1名を増員し、実員105名となる。
5月	危険物安全協会40周年記念式典を開催する。 掛川市危険物安全協会から寄贈を受け、トラック（1,800cc）を更新する。
20年 1月	高規格救急自動車を更新し、中央消防署に配属する。 更新した旧高規格救急自動車を市立総合病院に配置替えする。
2月	水槽付きポンプ自動車（IB型）を更新し、西分署へ配属する。
4月	職員1名を増員し、実員106名となる。
7月	職員2名を採用する。
21年 2月	救助工作車（Ⅱ型）を更新し、南消防署へ配属する。
4月	職員1名を増員し、実員107名となる。
7月	救助隊関東大会へ出場する。（障害突破）
10月	予防課職員1名が帰庁し、実員106名となる。 本部査察2を更新し、本部予防へ配属する。
22年 1月	高規格救急自動車を更新し、南消防署へ配属する。
4月	職員1名を増員し、実員108名となる。
23年 3月	高規格救急自動車を更新し、西分署へ配属する。（J A 共済寄贈） 大型水槽車（10,000ℓ）を更新し、中央消防署へ配属する。
4月	職員2名を採用する。

平成24年 3月	高規格救急自動車を更新し、中央消防署へ配属する。（中遠環境保全寄贈） 西指揮車を更新し、西分署へ配属する。
4月	職員3名を採用する。 指令事務を中東遠地域5市1町で、協議会方式により運用開始。 これに伴い7名の職員を派遣する。 指揮隊の運用を開始する。
11月	高規格救急自動車を更新し、南消防署へ配属する。（J A 共済寄贈）
25年 4月	職員4名を採用する。
8月	中東遠地域5消防本部にて、消防救急デジタル無線共同整備に係る基本的事項に関する確認書が締結。
10月	消防庁舎の建て替えに伴う実施設計及び造成工事を実施する。
26年 4月	職員3名を採用する。 消防救急デジタル無線整備事業開始。
7月	消防庁舎建設起工式
27年 1月	静岡県消防職員意見発表会にて最優秀賞を受賞する。
4月	職員2名を採用する。
7月	本部指令車を更新し、消防本部へ配属する。（株式会社スズキ寄贈）
8月	中央消防署庁舎仮運用開始。
28年 3月	中央消防署庁舎完成運用開始。 消防救急デジタル無線整備事業完了、運用開始。
4月	職員3名を採用する。
7月	救助隊関東大会へ出場する。（ロープブリッジ救出、障害突破）
9月	静岡県総合防災訓練を掛川市で実施する。
11月	県西部地区消防長会開催の継走大会で優勝する。
29年 3月	中央輸送車を更新し、中央消防署へ配属する。
4月	掛川市消防本部・掛川市消防団が竿頭綬を受章する。
7月	職員3名を採用する。
11月	県西部地区消防長会開催の継走大会で優勝する。
30年 4月	職員4名を採用する。
7月	救助隊関東大会へ出場する。（ロープブリッジ救出）
11月	県西部地区消防長会開催の継走大会で優勝する。
31年 2月	高規格救急自動車を更新し、中央消防署へ配属する。 旧車両を中東遠総合医療センターへ譲渡する。
4月	職員7名を採用する。
令和元年 7月	救助隊関東大会へ出場する。（ロープブリッジ救出）
11月	県西部地区消防長会開催の継走大会で優勝する。

令和元年12月	高規格救急自動車2台を更新し、南消防署と西分署へ配属する。 旧車両1台を中東遠総合医療センターへ譲渡する。
2年 4月	職員6名を採用する。
7月	中央消防署庁舎第17回公共建築賞地域特別賞受賞 (主催：一般財団法人公共建築協会)
8月～2月	西分署の管理棟に女性用トイレを設けるなどの一部改修工事を行う。
3年 3月	高規格救急自動車を更新し、中央消防署へ配属する。(中遠環境保全寄贈)
3年 4月	職員2名を採用する。
7月～12月	西分署の車庫棟にオーバースライダーの電動化、救急資器材室設置などの一部改修工事を行う。
11月	はしご付消防車を整備し、中央消防署へ配属する。(30m級先端屈折式) (令和4年3月5日運用開始)
4年 4月	職員4名を採用する。
6月～12月	西分署の管理棟に出動準備室を設け、仮眠室の改修工事を行う。
7月	高機能ドローンを整備し、災害時に安全・迅速な情報収集活動を図る。
5年 1月	令和4年救急出動件数が過去最高の4,418件となる。
2月	高規格救急自動車を更新し、南消防署へ配属する。

掛川市消防本部組織図



消防本部事務分掌

消防総務課 総務係

- 1 消防の企画に関すること。
- 2 消防職員の人事及び給与等の庶務事項に関すること。
- 3 消防関係予算に関すること。
- 4 消防職員の研修計画に関すること。
- 5 公務災害補償に関すること。
- 6 職員の福利厚生に関すること。
- 7 職員の召集に関すること。
- 8 消防通信の統制に関すること。
- 9 消防通信の発受に関すること。
- 10 気象観測に関すること。
- 11 その他他の係に属さない事項に関すること。

消防総務課 救急対策専門官

- 1 救急に関する施策の企画及び調整に関すること。
- 2 救急訓練の計画に関すること。
- 3 救急業務に係る医療機関等との連絡調整に関すること。
- 4 救急業務高度化推進計画に関すること。
- 5 消防水利に関すること。
- 6 救急業務の安全管理対策に関すること。
- 7 その他警防救急業務に関すること。

消防総務課 警防救急係

- 1 水火災、地震等の災害の警戒、防衛その他の警防に関する施策の企画及び調整に関すること。
- 2 救急に関する施策の企画及び調整に関すること。
- 3 警防訓練の計画に関すること。
- 4 救急訓練の計画に関すること。
- 5 広域消防相互応援等に関すること。
- 6 救急業務に係る医療機関等との連絡調整に関すること。
- 7 救急業務高度化推進計画に関すること。
- 8 応急手当の普及啓発に関すること。
- 9 消防団に関すること。
- 10 水防団に関すること。
- 11 警報及び情報の連絡に関すること。
- 12 消防用通信施設の運用及び保全に関すること。
- 13 消防水利に関すること。
- 14 消防車両及び機器の整備及び管理に関すること。
- 15 警防業務の安全管理対策に関すること。
- 16 救急業務の安全管理対策に関すること。
- 17 その他警防救急業務に関すること。

予防課 予防係

- 1 火災予防の対策、指導及び広報に関する事。
- 2 消防対象物の立入検査並びに違反処理に関する事。
- 3 消防用設備等及び消防設備士に関する事。
- 4 防火管理に関する事。
- 5 掛川市火災予防条例に基づく予防措置に関する事。
- 6 建築物の許可、認可及び確認の同意に関する事。
- 7 火災の調査に関する事。

予防課 危険物係

- 1 危険物の規制に関する事。
- 2 危険物製造所等の立入検査及び違反処理に関する事。
- 3 危険物取扱者に関する事。
- 4 火災の調査及び報告に関する事。
- 5 火災の統計及び被災証明に関する事。
- 6 火薬類取締法に基づく煙火消費許可に関する事。
- 7 液化石油ガス施設の防火指導及び防火安全の意見書に関する事。
- 8 防火協力団体に関する事。
- 9 高圧ガス保安法に関する事。
- 10 液化石油ガスの保安の確保及び取引の適正化に関する法律に関する事。
- 11 ガス事業法に関する事。

消防署事務分掌

中央消防署

- 中央第1消防・救助係
- 中央第2消防・救助係
- 中央第3消防・救助係

- 1 警防計画に関する事。
- 2 水火災の警戒及び防御に関する事。
- 3 救助業務に関する事。
- 4 消防地理及び水利の調査に関する事。
- 5 消防機械器具の整備保全及び技術指導に関する事。
- 6 自衛消防組織の指導育成に関する事。
- 7 火災予防の指導及び広報に関する事。
- 8 消防対象物の立入検査に関する事。
- 9 火災の原因及び損害調査に関する事。
- 10 火薬類取締法に基づく煙火の消費場所への立入検査に関する事。
- 11 警防訓練の計画に関する事。
- 12 警防業務の安全管理対策に関する事。

中央消防署

中央第1救急係

中央第2救急係

中央第3救急係

- 1 救急業務に関する事。
- 2 消防地理の調査に関する事。
- 3 消防機械器具の整備保全及び技術指導に関する事。
- 4 救急訓練の計画に関する事。
- 5 応急手当の普及啓発に関する事。
- 6 救急業務の安全管理対策に関する事。

中央消防署西分署

西第1係・西第2係・西第3係

- 1 警防計画に関する事。
- 2 水火災の警防及び防御に関する事。
- 3 救急業務及び救助業務に関する事。
- 4 消防地理及び水利の調査に関する事。
- 5 消防機械器具の整備保全及び技術指導に関する事。
- 6 自衛消防組織の指導育成に関する事。
- 7 火災予防の指導及び広報に関する事。
- 8 消防対象物の立入検査に関する事。
- 9 火災の原因及び損害調査に関する事。

南消防署

南第1係・南第2係・南第3係

- 1 警防計画に関する事。
- 2 水火災の警戒及び防御に関する事。
- 3 救急業務及び救助業務に関する事。
- 4 消防地理及び水利の調査に関する事。
- 5 消防機械器具の整備保全及び技術指導に関する事。
- 6 自衛消防組織の指導育成に関する事。
- 7 火災予防の指導及び広報に関する事。
- 8 消防対象物の立入検査に関する事。
- 9 火災の原因及び損害調査に関する事。
- 10 火薬類取締法に基づく煙火の消費場所への立入検査に関する事。

消防職員の状況

1 所属別配置状況

(令和5年4月1日現在)

課・係等		階級区分	消 防 吏 員						
			消防監	消防司令長	消防司令	消防司令補	消防士長	消防副士長	消防士
合 計		116	1	4	22	20	41	7	21
消防長		1	1						
消防次長 (兼消防総務課長)		1		1					
消防総務課	課長			(1)					
	主幹 (兼総務係長)	1			1				
	専門官	1			1				
	総務係	2			(1)		2		
	警防救急係	3			1		2		
	中東遠消防指令センター	6			2	1	1		2
予防課	課長	1		1					
	主幹 (兼予防係長)	1			1				
	予防係	2			(1)	1	1		
	危険物係	3			1		2		
小 計		22	1	2	7	2	8		2
中央消防署	署長	1		1					
	副署長	3			3				
	指揮隊	3			(3)	3			
	中央第1消防・救助係	9			1	2	3	1	2
	中央第1救急係	6			1	1	1		3
	中央第2消防・救助係	9			1	1	4	1	2
	中央第2救急係	6			1	1	2		2
	中央第3消防・救助係	8			1	1	4	1	1
	中央第3救急係	6			1	1	2		2
西分署	分署長	1			1				
	西第1係	5			1	1	2	1	
	西第2係	5			1	1	2	1	
	西第3係	4			(1)	1	1	1	1
南消防署	署長	1		1					
	副署長	1			1				
	南第1係	9			1	2	4		2
	南第2係	8			(1)	1	4	1	2
	南第3係	9			1	2	4		2
小 計		94		2	15	18	33	7	19

※ () は兼務

2 階級別年齢調べ

(令和5年4月1日現在)

年齢	階級区分 人数	消 防 吏 員						
		消防監	消防司令長	消防司令	消防司令補	消防士長	消防副士長	消防士
	116	1	4	22	20	41	7	21
18	1							1
19								
20	1							1
21	4							4
22	4							4
23	6							6
24	2							2
25	1						1	
26	4						2	2
27	2						2	
28	2					1	1	
29	4					3	1	
30	1							1
31	3					3		
32	5					5		
33	2					2		
34	3					3		
35	5					5		
36	5					5		
37	3					3		
38	3					3		
39	5					5		
40	2					2		
41								
42	3				3			
43	5				5			
44								
45	2				2			
46	4				4			
47	4			2	1	1		
48	4			2	2			
49	3			1	2			
50	5			4	1			
51	1			1				
52	3			3				
53								
54	2			2				
55	4		1	3				
56	3		1	2				
57	3		1	2				
58								
59	2	1	1					
平均年齢	38.3	59.0	56.8	52.0	45.3	35.1	26.9	22.8

3 勤続年数調べ

(令和5年4月1日現在)

勤続年数	階級区分 人数	消 防 吏 員						
		消防監	消防司令長	消防司令	消防司令補	消防士長	消防副士長	消防士
	116	1	4	22	20	41	7	21
1	4							4
2	1							1
3	2							2
4	6							6
5	5						1	4
6	4							4
7	3						3	
8	3					1	2	
9	1						1	
10	2					2		
11	2					2		
12	3					3		
13	2					2		
14	5					5		
15	5					5		
16	4					4		
17	4					4		
18	2					2		
19	4					4		
20	5				3	2		
21	3				1	2		
22	5				3	2		
23								
24	1				1			
25	2			1	1			
26	1				1			
27	1				1			
28	2			1	1			
29	2				2			
30	2				1	1		
31	5			3	2			
32	3			1	2			
33	5			4	1			
34	2			2				
35	2		1	1				
36	2			2				
37	2			2				
38	4		1	3				
39	4		2	2				
40	1	1						
41								
42								
平均年数	19.4	40.0	37.8	34.1	26.2	16.0	7.3	3.8

4 教育実施状況

教育、研修項目		年度（令和）	4	
		計		26
県消防学校	初任教育	初任科	1	
	専科教育	予防査察・危険物科	1	
		火災調査科	2	
		救助科	1	
		救急科	3	
		警防科	2	
	幹部教育	中級幹部科		
		上級幹部科		
	特別教育	水難救助科	1	
		潜水土試験対策講習		
		ビデオ喉頭鏡講習		
		救急救命士処置拡大追加講習		
	消防大学幹部科			
	消防大学予防科			
消防大学警防科				
消防大学救助科			1	
消防大学火災調査科				
指導救命士研修			1	
救急救命士研修			1	
救急救命士処置拡大講習				
その他	気管挿管実習		2	
	ビデオ喉頭鏡実習		2	
	救急救命士就業前実習		2	
	玉掛け・小型移動式クレーン講習		1	
	大型自動車運転免許講習		4	
	2級小型船舶操縦士免許		1	

5 公務災害発生件数

種別 年度	火災	救急	救助	訓練	その他	計
令和4					2	2

6 健康管理

消防職員は職務及び勤務体制の特殊性から、特に健康管理面の充実を図る必要があります。このため各種検査及び予防接種を実施し、B型肝炎や各種感染防止対策など、職場の状況に見合った衛生管理と健康づくりを推進しています。

(令和4年度)

	対 象 者	実施回数	受診人員
胸 部 X 線 検 査	全 職 員	1	該当者全員
血 液 ・ 尿 検 査	〃	1	〃
血 圧 ・ 視 力 測 定	〃	1	〃
身 長 ・ 体 重 測 定	〃	1	〃
結 核 検 診	〃	1	〃
B 型 肝 炎 予 防 接 種	〃	1	〃
聴力・便潜血・心電図検査	35 歳 以 上	1	〃
眼 底 検 査	高 血 圧 の 者	1	〃
インフルエンザ予防接種	任 意		任 意

消防予算

1 市予算と消防予算

(単位：千円)

区分		令和3年度	令和4年度	前年度比
市一般会計当初予算額		48,480,000	50,910,000	2,430,000
消防費当初予算額		1,704,058	1,533,381	-170,677
内訳	消防力整備事業費	1,320,111	1,126,189	-193,922
	消防団活動費	204,403	236,721	32,318
	防災対策費	178,687	170,471	-8,216

2 過去3年間の決算額

(単位：千円)

年度	市一般会計決算額 ※1	消防費決算額 ※1	市一般会計決算に対する割合 (%)
31・R1	46,738,399	1,425,435	3.0
R2	62,297,679	1,425,799	2.3
R3	53,767,632	1,599,912	3.0

※1 各決算額の千円未満は四捨五入して表示。令和4年度決算額は6月以降確定。

3 消防費と職員・人口・世帯の割合

(単位：千円)

年度	消防費 ※2 (千円)	消防職員		人口 ※3		世帯 ※3	
		人数	一人当り (千円)	人口	一人当り (円)	世帯数	一世帯当り (円)
31 R1	1,425,435	117	12,183	117,383	12,143	45,623	31,244
R2	1,425,799	117	12,186	116,687	12,219	46,050	30,962
R3	1,599,912	117	13,674	115,943	13,799	46,375	34,499

※2 消防費の千円未満及び1人当りの額は四捨五入して表示。
令和4年度決算額は6月以降確定

※3 人口及び世帯数は各年度3月末日の数値。

消防相互応援協定一覧

(令和5年4月1日現在)

協定名	締結先	応援の種類	締結年月日
消防相互応援協定	袋井市森町広域行政組合	全ての災害	平成14年8月28日
消防相互応援協定	菊川市	全ての災害	昭和48年12月1日
消防相互応援協定	森町	全ての災害	昭和56年5月1日
消防相互応援協定	島田市	全ての災害	昭和56年7月1日
消防救急相互応援協定	御前崎市	全ての災害	平成28年4月1日
静岡県消防相互応援協定	静岡県下の市町 消防組合 消防を含む事務組合	全ての災害	昭和62年3月2日
東名高速道路内の掛川・菊川インターチェンジ間における消防相互応援に関する協定	菊川市	消防・救急	平成5年12月21日
東名高速道路内の掛川・袋井インターチェンジ間における消防相互応援に関する協定	袋井市 森町	消防・救急	平成5年12月21日
静岡県西部地区内高速道路における消防相互応援協定	菊川市 袋井市森町広域行政組合 磐田市 浜松市	消防・救急	平成17年7月1日
静岡県西部地区内新東名高速道路における消防相互応援に関する協定	浜松市・磐田市 袋井市森町広域行政組合	全ての災害	平成24年3月29日
新東名高速道路内における消防相互応援協定	静岡市 袋井市森町広域行政組合	全ての災害	平成28年4月1日

協 定 名	締 結 先	応援の種類	締結年月日
消防管轄隣接区域における相互応援に関する協定	静岡市	全ての災害	平成28年4月1日
静岡空港における消火救難活動に関する協定	富士山静岡空港株式会社 静岡市・御前崎市・菊川市 志太広域事務組合	消防・救急	平成31年3月22日
新型コロナウイルス感染症患者等の移送に関する協定書	静岡県	救急	令和3年2月26日

災害時における支援協定等一覧（消防関連）

協 定 名	締 結 先	応援の種類	締結年月日
災害時における応急対策に関する協定	掛川建設業組合	全ての災害	平成21年6月9日
災害時における応急対策に関する協定	静岡県中東遠 生コンクリート協同組合	全ての災害	平成29年7月31日

予防

実行していますか！火の元チェック

住宅防火 いのちを守る 7つのポイント

3つの習慣

- 1 寝たばこは、絶対やめる。
- 2 ストープは、燃えやすいものから離れた位置で使用する。
- 3 ガスこんろなどのそばを離れるときは、必ず火を消す。

4つの対策

- 1 逃げ遅れを防ぐために、住宅用火災警報器を設置し適切に維持管理する。
- 2 寝具、衣類及びカーテンからの火災を防ぐために、防災品を使用する。
- 3 火災を小さいうちに消すために、住宅用消火器等を設置する。
- 4 お年寄りや身体の不自由な人を守るために、隣近所の協力体制をつくる。

3つの確かめ、5つの心得

3つの確かめ	<ol style="list-style-type: none">1 消火器具の置き場所はどこか。2 火事をどのように知らせるか。3 一番近い非常口や避難階段はどこか。
5つの心得	<ol style="list-style-type: none">1 老人、子供、病人は出入口付近に寝かせる。2 体の不自由な人や子供だけを残して外出しない。3 万一のため消火器具を準備する。4 煙を吸わないようにハンカチ等を口に、姿勢は低く。5 いったん避難したら絶対に戻らない。

広報・訓練・指導

1 火災予防運動

防火思想の普及啓発を図るため、春と秋の火災予防運動を実施するとともに、貴重な文化財を火災から守るための文化財防火デー、危険物の安全管理を図るための危険物安全週間の実施など、会社、工場などに防火と人命の安全確保について呼びかけ、市民との協働による実効的な防災態勢の構築に努めています。

文化財防火デー	1月	26日
春の火災予防運動	3月	1日 ~ 3月 7日
危険物安全週間	6月	5日 ~ 6月 11日
秋の火災予防運動	11月	9日 ~ 11月 15日

令和4年度

春の火災予防運動	秋の火災予防運動
運動の重点目標	運動の重点目標
1) 住宅防火対策の推進 (住宅用火災警報器設置促進・適切な維持管理の推進)	1) 住宅防火対策の推進 (住宅用火災警報器設置促進・適切な維持管理の推進)
2) 乾燥時及び強風時の火災発生防止対策の推進	2) 乾燥時及び強風時の火災発生防止対策の推進
3) 放火火災防止対策の推進	3) 放火火災防止対策の推進
4) 特定防火対象物等における防火安全対策の徹底	4) 特定防火対象物等における防火安全対策の徹底
5) 製品火災の発生防止に向けた取組の推進	5) 製品火災の発生防止に向けた取組の推進
6) 多数の者が集合する催しに対する火災予防指導等の徹底	6) 多数の者が集合する催しに対する火災予防指導等の徹底
7) 林野火災予防対策の推進	

2 広報活動

火災発生原因の大部分は、火気を取り扱う時のちょっとした不注意によるものです。市民一人ひとりが火災予防を心がけることによって、火災のほとんどを防ぐことができます。

本市においては、春と秋の火災予防運動実施期間を中心に防火講座、消火・避難訓練、街頭広報等を実施し、防火知識の普及と防火意識の高揚を図り、広報紙「広報かけがわ」でも火災予防を積極的に呼び掛けています。

3 指導状況

火災が発生した場合、火災初期の段階での対応がその後の被害の大きさを決定付けることは、過去の事例を見ても明らかで、火災という異常事態の中で迅速かつ的確な行動をとることができるようにするためには、火災時の一連の活動を繰り返して行い、体に覚えさせておくことが大切です。

学校や事業所に対しては訓練用水消火器を使った初期消火訓練、スモークマシーンによる煙避難体験など訓練指導を行っています。

幼稚園と保育園では幼年消防クラブを結成しています。幼年消防クラブは、幼年期において、正しい火の取り扱い方を習得することや、消防の仕事を理解させることにより火遊び等による火災の抑止を図り、集団活動、社会活動により人間形成を行うことを目的として平成2年3月から6園により発足し、令和5年4月1日現在16園で結成されており花火教室などで火災予防の勉強を行っています。

(令和4年度)

項目	総数		対象物等		学校 幼稚園等	
	回数	人員	回数	人員	回数	人員
計	108	9824	36	2716	72	7108
防火講座・施設見学	26	1227	2	95	24	1132
消火・避難訓練	54	6218	34	2621	20	3597
花火教室	28	2379			28	2379

4 広報

(令和4年度)

項目	実施状況	備考
防火ポスターの展示	市内小中学校児童生徒の応募作品中入賞作品	応募作品 173点
広報車による広報	春秋の火災予防運動期間内における火災予防広報	
広報誌等による広報	防火イベントは「広報かけがわ」掲載 火災予防の啓発活動については「SNS及び掛川市公式ホームページ」掲載	

5 各種届出の状況

(令和4年度)

種 別	内 容	件 数
計		4,796
防火管理関係	防火管理者選任（解任）届	230
	消防計画作成（変更）届	250
	自衛消防組織設置（変更）届	6
	防火対象物点検結果報告書	81
	消防訓練実施計画書	613
	消防訓練実施結果報告書	110
消防用設備関係	工事整備対象設備等着工届	121
	消防用設備等設置届	330
	消防用設備等点検結果報告書	1,578
条例関係	少量危険物貯蔵取扱届	30
	指定可燃物貯蔵取扱届	25
	炉、かまど、乾燥設備、厨房設備、給湯湯沸設備設置届	14
	火災とまぎらわしい煙又は火炎を発する恐れのある行為の届出	508
	煙火の打ち上げ、仕掛けの届	8
	防火対象物使用開始届	48
	ボイラー設置届	17
	発電設備設置届	9
	蓄電池設備設置届	11
	変電設備設置届	33
	催物開催届・露店等の開設届出書	5
その他	建築確認	153
	液化石油ガス設備工事届・圧縮アセチレン、液化石油ガス貯蔵取扱届	58
	改善計画報告書の届	221
	道路工事届出書	293
	上記に該当しないもの	44

防火管理

1 防火管理者制度

防火管理者 の業務	<ul style="list-style-type: none"> ・消防計画の作成 ・消防計画に基づく消火、通報及び避難の訓練の実施 ・消防の用に供する設備、消防用水又は消火活動上必要な施設の点検及び整備 ・火気の使用又は取り扱いに関する監督 ・避難又は防火上必要な構造及び設備の維持管理 ・収容人員の管理 ・その他防火管理上必要な業務
--------------	---

2 防火管理者を必要とする対象物数

防火対象物の区分	対象物数（棟）
計	1,667
劇場・映画館・観覧場	5
公会堂・集会場	38
キャバレー・ナイトクラブ	3
遊技場・ダンスホール	9
性風俗関連特殊営業店舗等	
カラオケボックス・その他	3
待合・料理店	
飲食店等	109
百貨店・マーケット等	183
旅館・ホテル・宿泊所	37
寄宿舎・共同住宅	116
病院・診療所	25
老人・児童福祉施設	116
幼稚園・養護学校	14
小・中・高等学校・大学・各種学校	80
図書館・美術館	14
蒸気・熱気浴場・公衆浴場等	3
車両の停車場	
神社・寺院・教会	60
工場・作業場	253
自動車車庫又は駐車場	12
倉庫	152
各項に該当しない事業場	267
特定防火対象物の存する複合用途対象物	148
その他の複合用途対象物	14
文化財等	6

3 防火管理者講習実施状況

年 度	新規講習（甲種）		再講習（甲種）	
	実施回数	修了人数	実施回数	修了人数
令和2年	1	27		
3	3	88	1	20
4	4	117		

立入検査

1 防火対象物数及び査察実施状況

項	防火対象物の区分		対象物数	査察実施数
	計		5,604	708
1	イ	劇場・映画館・観覧場	5	
	ロ	公会堂・集会場	155	34
2	イ	キャバレー・ナイトクラブ	3	
	ロ	遊技場・ダンスホール	10	1
	ハ	性風俗関連特殊営業店舗等		
	ニ	カラオケボックス・その他	4	
3	イ	待合・料理店		
	ロ	飲食店等	364	6
4		百貨店・マーケット等	269	17
5	イ	旅館・ホテル・宿泊所	41	
	ロ	寄宿舎・共同住宅	1,346	52
6	イ	病院・診療所	92	28
	ロ	養護老人ホーム・共同生活介護施設等	42	15
	ハ	老人通所施設・保育園等	136	17
	ニ	幼稚園・養護学校	14	2
7		小・中・高等学校・大学・各種学校	83	11
8		図書館・美術館	15	
9	イ	蒸気・熱気浴場		
	ロ	一般の公衆浴場	4	
10		車両の停車場	3	
11		神社・寺院・教会	86	5
12	イ	工場・作業場	1,301	234
	ロ	映画・テレビ・スタジオ		
13	イ	自動車車庫又は駐車場	42	6
	ロ	飛行機又は回転翼航空機の格納庫		
14		倉庫	699	130
15		前各項に該当しない事業場	553	114
16	イ	特定防火対象物の存する複合用途対象物	247	24
	ロ	その他の複合用途対象物	82	11
16の2		地下街		
17		文化財等	8	1
18		アーケード		
19		市長村長が指定する山林		
20		自治省令で定める舟車		

2 防火対象物違反処理件数

(令和4年度)

区 分	指摘件数	改善件数
合 計	436	430
公会堂・集会場	22	21
飲食店等	6	6
百貨店・マーケット等	6	5
旅館・ホテル・宿泊所		
寄宿舍・共同住宅	24	24
病院・診療所	19	18
老人・児童福祉施設	16	15
小学校・中学校・高等学校	11	11
図書館・博物館・美術館		
一般の公衆浴場		
工場・作業場	128	126
自動車車庫又は駐車場	4	4
倉 庫	90	90
前各項に該当しない事業場	56	56
特定防火対象物の存する複合用途対象物	16	16
小 計	398	392
危険物製造所	1	1
危険物貯蔵所	32	32
危険物取扱所	5	5
少量移動タンク		
小 計	38	38

3 定期点検報告制度における対象物状況

(令和5年4月1日現在)

区 分	対象物数	報告数	特例認定
計	101	62	6
特定一階段	11		
収容人員300人以上	90	62	6

消防用設備

消防用設備等完成検査実施状況（義務設置分）

（令和4年度）

項別	消防用設備		計	消火器具	屋内消火栓設備	スプリンクラー設備	泡消火設備	不活性ガス消火設備	ハロゲン化物消火設備	粉末消火設備	屋外消火栓設備	動力消防ポンプ設備	自動火災報知設備	漏電火災警報器	火災報知設備	非常警報設備	避難器具	誘導灯及び誘導標式	消防用水	連結送水管	非常コンセント設備	パッケージ型消火設備
	イ	ロ																				
計			193	31	6	7		1		3	6		81		8	12	2	28	2	2	2	2
1	イ																					
	ロ		5	1									2			1		1				
2	イ																					
	ロ																					
	ハ																					
	ニ																					
3	イ																					
	ロ		3	1													1	1				
4			21	1		4							11			4		1				
5	イ		7	1									2		2	1		1				
	ロ		8	2									2							2	2	
6	イ		1										1									
	ロ		16	2		2							4		2	3		2				1
	ハ		14	3	2								3		3			3				
	ニ																					
7			7										6			1						
8																						
9	イ																					
	ロ																					
10																						
11			1										1									
12	イ		56	10	3	1		1			4		26			1		8	1			1
	ロ																					
13	イ		3							2			1									
	ロ																					
14			19	5						1	2		7					3	1			
15			10	2									6					2				
16	イ		18	2	1								7		1	1	1	5				
	ロ		3	1									1					1				
17			1										1									

3階以上建築物

本市には現在、3階以上の防火対象物（建物）が840棟あります。消防本部では、こうした建築物に対し、消防用設備等の設置と維持管理、防火管理体制の充実強化を図るよう指導しています。

さらに消防計画の実効的な樹立と、これに基づく教育、訓練の励行を期するなど防火管理体制及び人命安全体制の強化推進に努めています。

(令和5年4月1日現在)

防火対象物区分		計	3階	4階	5階	6階	7階	8階	9階	10階	11階	12階	13階	15階
計		840	582	149	65	13	8	8	5	3	2	1	2	2
1	イ	劇場・映画館												
	ロ	公会堂・集会場	2	2										
2	イ	キャバレー・ナイトクラブ												
	ロ	遊技場・ダンスホール												
	ハ	性風俗関連特殊営業店舗												
	ニ	カラオケボックス等												
3	イ	待合・料理店												
	ロ	飲食店等	9	8	1									
4		百貨店・マーケット等	11	10	1									
5	イ	旅館・ホテル・宿泊所	22	4	3	4	1	4	1	1	1		2	
	ロ	寄宿舎・共同住宅	428	286	89	41	3	1	2	1	2	1		2
6	イ	病院・診療所	14	7	2	3	1		1					
	ロ	老人・障害児入所施設	13	11	2									
	ハ	老人デイサービス・幼保園	2	2										
	ニ	幼稚園・特別支援学校												
7		小・中・高等学校	42	31	10	1								
8		図書館・美術館	2	1	1									
9	イ	蒸気・熱気浴場												
	ロ	イ以外の公衆浴場												
10		車両の停車場	1	1										
11		寺院・神社・教会												
12	イ	工場・作業場	52	39	8	3	2							
	ロ	映画・テレビ・スタジオ												
13	イ	自動車車庫又は駐車場	2		2									
	ロ	飛行機又は回転翼航空機の格納庫												
14		倉庫	20	18	1	1								
15		前各項に該当しない事業場	86	69	7	4	3	1		2				
16	イ	特防の複合用途対象物	95	67	15	4	3	1	4			1		
	ロ	その他の複合対象物	39	26	7	4		1		1				
16の2		地下街												
17		重要文化財等												

15m以上の建築物

本市には現在、15m以上の防火対象物（建物）が197棟あります。消防本部では、こうした建築物に対し、消防用設備等の設置と維持管理、防火管理体制の充実強化を図るよう指導しています。

さらに消防計画の実効的な樹立と、これに基づく教育、訓練の励行を期するなど防火管理体制及び人命安全体制の強化推進に努めています。

(令和5年4月1日現在)

防火対象物区分		計	
計		197	
1	イ	劇場・映画館	2
	ロ	公会堂・集会場	2
2	イ	キャバレー・ナイトクラブ	
	ロ	遊技場・ダンスホール	
	ハ	性風俗関連特殊営業店舗	
	ニ	カラオケボックス等	
3	イ	待合・料理店	
	ロ	飲食店等	1
4		百貨店・マーケット等	2
5	イ	旅館・ホテル・宿泊所	14
	ロ	寄宿舎・共同住宅	24
6	イ	病院・診療所	6
	ロ	老人・障害児入所施設	3
	ハ	老人デイサービス・幼保園	
	ニ	幼稚園・特別支援学校	
7		小・中・高等学校	10
8		図書館・美術館	2
9	イ	蒸気・熱気浴場	
	ロ	イ以外の公衆浴場	
10		車両の停車場	1
11		寺院・神社・教会	3
12	イ	工場・作業場	46
	ロ	映画・テレビ・スタジオ	
13	イ	自動車車庫又は駐車場	2
	ロ	飛行機又は回転翼航空機の格納庫	
14		倉庫	21
15		前各項に該当しない事業場	26
16	イ	特防の複合用途対象物	22
	ロ	その他の複合対象物	9
16の2		地下街	
17		重要文化財等	1

建築物の防火指導

1 建築同意の状況

(令和4年度)

計	同意件数	不同意件数	通知処理件数 (17条関係)
153	153		106

2 工事別同意件数

(令和4年度)

種 月	計	4月	5月	6月	7月	8月	9月	10月	11月	12月	1月	2月	3月
		計	153	9	12	20	13	19	14	14	6	11	9
新築	139	6	9	20	12	17	13	14	6	10	9	13	10
増築	13	3	2		1	2	1			1			3
移転													
改築													
修繕													
模様替													
用途変更	1		1										
その他													

3 用途別同意件数

(令和4年度)

工事 月	計	4月	5月	6月	7月	8月	9月	10月	11月	12月	1月	2月	3月
		計	153	9	12	20	13	19	14	14	6	11	9
法17条関係	106	5	12	12	7	9	11	10	5	8	5	10	12
専用住宅	13	1		2		1	1	2		2	1	2	1
併用住宅	4			1		1		1		1			
その他	30	3		5	6	8	2	1	1		3	1	

危険物の規制・指導

危険物災害を未然に防止するため、消防法、危険物の規制に関する政省令の定めるところにより、危険物施設等に対する規制の強化、行政指導の徹底を図っています。危険物取扱者や従業員等に対して保安教育を実施し、危険物の安全管理及び危険物輸送時の安全確保の推進に努めています。

1 危険物製造所等の数量別及び類別設置状況（完成検査済証交付施設）

（令和5年4月1日現在）

区分	製造所等の別	計	製 造 所	貯蔵所						取扱所			
				屋内貯蔵所	屋外タンク貯蔵所	屋内タンク貯蔵所	地下タンク貯蔵所	簡易タンク貯蔵所	移動タンク貯蔵所	屋外貯蔵所	給油取扱所	一般取扱所	第一種販売取扱所
施設数		740	40	171	184	27	71	3	32	25	67	120	
倍数別	5倍以下	207	2	58	38	7	24	3	17	5	8	45	
	5～10倍以下	172	11	44	44	9	12		1	7	7	37	
	10～50倍以下	213	9	30	84	11	20		5	13	19	22	
	50～100倍以下	67	11	13	12		7		7		5	12	
	100～150倍以下	28	4	13	4		2		2		3		
	150～200倍以下	22	1	10	2		3				5	1	
	200～1000倍以下	31	2	3			3				20	3	
	1000倍以上												
類別	第1類	3		3									
	第2類	4		4									
	第3類	2		2									
	第4類	676	20	140	182	27	71	3	32	25	67	109	
	第5類	12		11	1								
	第6類	1			1								
	混在	42	20	11								11	

2 危険物製造所等立ち入り検査実施状況

(令和4年度)

区分	製造所等の別	計	製造所	貯蔵所						取扱所			
				屋内貯蔵所	屋外タンク貯蔵所	屋内タンク貯蔵所	地下タンク貯蔵所	簡易タンク貯蔵所	移動タンク貯蔵所	屋外貯蔵所	給油取扱所	一般取扱所	第一腫販売取扱所
施設数		740	40	171	184	27	71	3	32	25	67	120	
立入検査実施数		215	14	62	40	4	16		31	9	19	20	

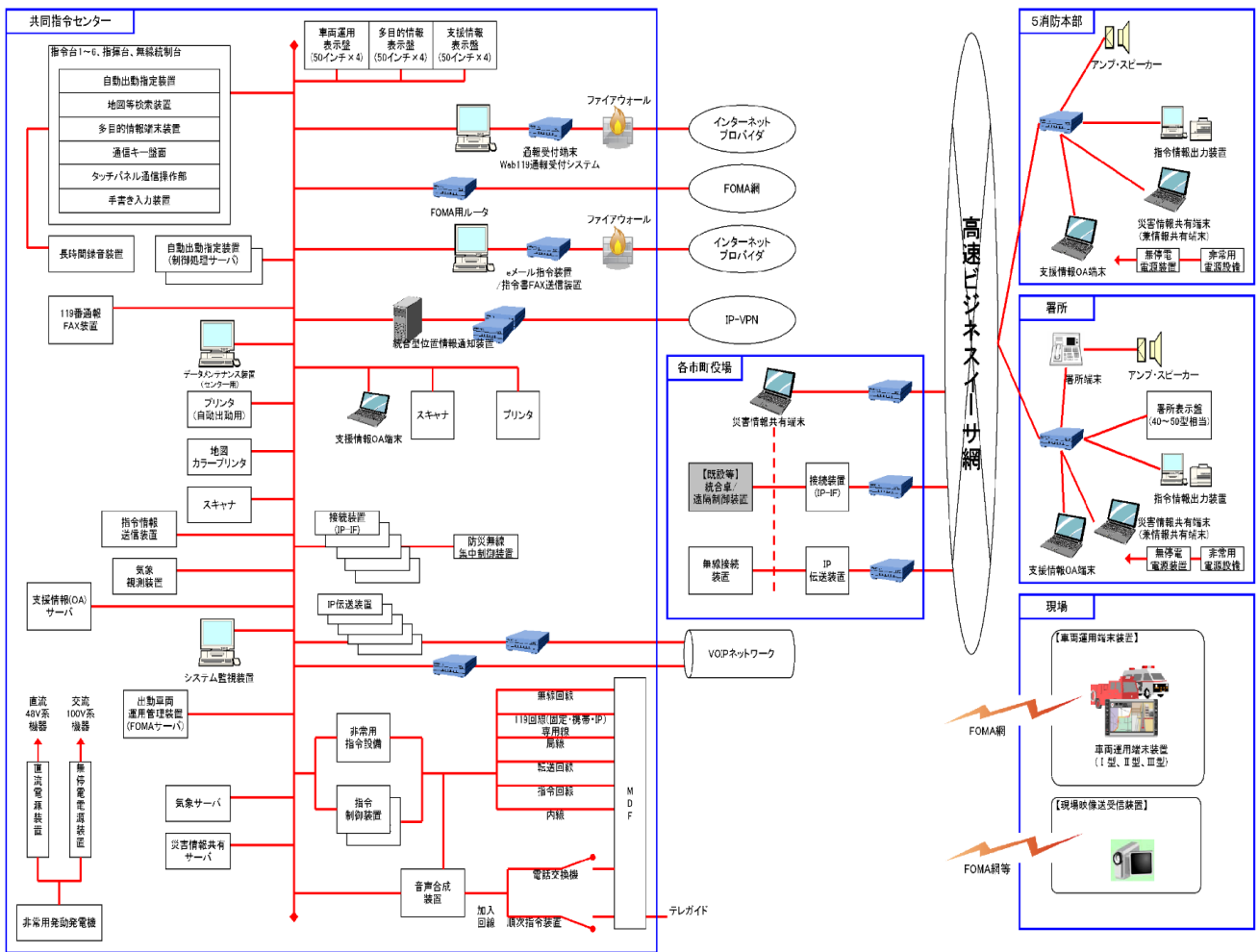
3 危険物製造所等事務処理実施状況

(令和4年度)

区分	製造所等の別	計	製造所	貯蔵所						取扱所			
				屋内貯蔵所	屋外タンク貯蔵所	屋内タンク貯蔵所	地下タンク貯蔵所	簡易タンク貯蔵所	移動タンク貯蔵所	屋外貯蔵所	給油取扱所	一般取扱所	第一腫販売取扱所
許可	設置	9	1	3	4						1		
	変更	73	25	2	11	2	5				6	22	
完成	設置	16		6	4	3	1				1	1	
	変更	60	23	2		2	6				6	21	
廃止及び転出施設		25		4	8		4		5			4	
仮使用承認申請		48	23			1	2				6	16	
資料提出等		171	33	6	13	1	15				53	50	

情報通信

通信施設系統図



デジタル無線機等保有状況

1 常備 (本部・消防署)

(令和5年4月1日現在)

	呼出名称	配置場所	型式	出力(W)	購入年月日
消	かけがわ ちゅうおうしょうぼう1	中央消防署	卓上型	10	H27. 7.27
	かけがわ にししょうぼう1	西分署	卓上型	10	H27. 7.27
	かけがわ みなみしょうぼう1	南消防署	卓上型	10	H27. 7.27
	ほんぶしれい1	消防本部	車載型	10	H27. 7.27
	ほんぶちょうさ1	消防本部	車載型	10	H27. 7.27
	ほんぶささつ1	消防本部	車載型	10	H27. 7.27
	ほんぶささつ2	消防本部	車載型	10	H27. 7.27
防	ちゅうおうしき1	中央消防署	車載型	10	H27. 7.27
	ちゅうおうほんぷ1	中央消防署	車載型	10	H27. 7.27
	ちゅうおうすいそう1	中央消防署	車載型	10	H27. 7.27
	ちゅうおうかがく1	中央消防署	車載型	10	H27. 7.27
	ちゅうおうきゅうじょ1	中央消防署	車載型	10	H27. 7.27
	ちゅうおうゆそう1	中央消防署	車載型	10	H27. 7.27
	ちゅうおうはしご1	中央消防署	車載型	10	R 3.11. 5
救	きゅうきゅうちゅうおう1	中央消防署	車載型	10	H27. 7.27
	きゅうきゅうちゅうおう2	中央消防署	車載型	10	H27. 7.27
	きゅうきゅうちゅうおう3	中央消防署	車載型	10	H28.11. 7
	にししき1	西分署	車載型	10	H27. 7.27
	にしほんぷ1	西分署	車載型	10	H27. 7.27
	にしすいそう1	西分署	車載型	10	H27. 7.27
	きゅうきゅうにし1	西分署	車載型	10	H27. 7.27
急	みなみしき1	南消防署	車載型	10	H27. 7.27
	みなみすいそう1	南消防署	車載型	10	H27. 7.27
	みなみかがく1	南消防署	車載型	10	H27. 7.27
	みなみきゅうじょ1	南消防署	車載型	10	H27. 7.27
	みなみゆそう1	南消防署	車載型	10	H27. 7.27
	きゅうきゅうみなみ1	南消防署	車載型	10	H27. 7.27
	きゅうきゅうみなみ2	南消防署	車載型	10	H27. 7.27
	かけがわしき1	中央消防署	可搬型	10	H27. 7.27

	呼出名称	配置場所	型式	出力(W)	変更年月日
防(アラウグ) 災相互波	かけがわ ぼうたいしょうぼう1	中央消防署	車載型	10	H27.12.14
	かけがわ ぼうたいしょうぼう2	西分署	車載型	10	H27.12.14
	かけがわ ぼうたいしょうぼう3	南消防署	車載型	10	H27.12.14

	呼出名称	配置場所	型式	出力(W)	購入年月日
消 防 救 急 波	かけがわ101	消防本部	携帯型	5	H27. 7. 27
	かけがわ102	消防本部	携帯型	5	H27. 7. 27
	かけがわしき101	中央消防署	携帯型	5	H27. 7. 27
	ちゅうおう101	中央消防署	携帯型	5	H27. 7. 27
	ちゅうおう102	中央消防署	携帯型	5	H27. 7. 27
	ちゅうおう103	中央消防署	携帯型	5	H27. 7. 27
	ちゅうおう104	中央消防署	携帯型	5	R 3.11. 5
	ちゅうおう191	中央消防署	携帯型	5	H27. 7. 27
	ちゅうおう192	中央消防署	携帯型	5	H27. 7. 27
	にし101	西分署	携帯型	5	H27. 7. 27
	にし102	西分署	携帯型	5	H27. 7. 27
	にし191	西分署	携帯型	5	H27. 7. 27
	みなみ101	南消防署	携帯型	5	H27. 7. 27
	みなみ102	南消防署	携帯型	5	H27. 7. 27
	みなみ103	南消防署	携帯型	5	H27. 7. 27
	みなみ191	南消防署	携帯型	5	H27. 7. 27
	みなみ192	南消防署	携帯型	5	H27. 7. 27
	かけがわだんほんぶ101	消防本部	携帯型	5	H27. 7. 27
	かけがわだんほんぶ102	消防本部	携帯型	5	H27. 7. 27
	団 簡 易 無 線	ちゅうおうしき1	中央消防署	車載型	5
ちゅうおうぼんぷ1		中央消防署	車載型	5	H26.10.21
にしぼんぷ1		西分署	車載型	5	H26.10.21
みなみかがく1		南消防署	車載型	5	H26.10.21
けいたいちゅうおうしき1		中央消防署	携帯型	5	H28.11. 7
けいたいちゅうおうぼんぷ1		中央消防署	携帯型	5	H28.11. 7
けいたいにしぼんぷ1		西分署	携帯型	5	H28.11. 7
けいたいみなみかがく1		南消防署	携帯型	5	H28.11. 7
けいたいほんぶ1		消防本部	携帯型	5	H28.11. 7

2 非常備(消防団)

(令和5年4月1日現在)

	呼出名称	配置場所	型式	出力(W)	購入年月日
	だんほんぶ1	消防本部	車載型	5	H26.10.21
	だんほんぶ2	消防本部	車載型	5	H26.10.21
	だいいちほうめん1	消防団	車載型	5	H26.10.21
	だいいちほうめん2	消防団	車載型	5	H26.10.21
	だいいちほうめん3	消防団	車載型	5	H26.10.21
	だいいちほうめん4	消防団	車載型	5	H26.10.21
	だいにほうめん1	消防団	車載型	5	H26.10.21
	だいにほうめん2	消防団	車載型	5	H26.10.21
	だいにほうめん3	消防団	車載型	5	H26.10.21
	だいさんほうめん1	消防団	車載型	5	H26.10.21
	だいさんほうめん2	消防団	車載型	5	H26.10.21
	だいさんほうめん3	消防団	車載型	5	H26.10.21
	だいやんほうめん1	消防団	車載型	5	H26.10.21
	だいやんほうめん2	消防団	車載型	5	H26.10.21
	だいやんほうめん3	消防団	車載型	5	H26.10.21
	だいがほうめん1	消防団	車載型	5	H26.10.21
	だいがほうめん2	消防団	車載型	5	H26.10.21
	だいがほうめん3	消防団	車載型	5	H26.10.21
	だいろくほうめん1	消防団	車載型	5	H26.10.21
	だいろくほうめん2	消防団	車載型	5	H26.10.21
	だいろくほうめん3	消防団	車載型	5	H26.10.21
	だいろくほうめん4	消防団	車載型	5	H26.10.21
	だいななほうめん1	消防団	車載型	5	H26.10.21
	だいななほうめん2	消防団	車載型	5	H26.10.21
	だいななほうめん3	消防団	車載型	5	H26.10.21
	だいはちほうめん1	消防団	車載型	5	H26.10.21
	だいはちほうめん2	消防団	車載型	5	H26.10.21
	だいはちほうめん3	消防団	車載型	5	H26.10.21
	だいきゅうほうめん1	消防団	車載型	5	H26.10.21
	だいきゅうほうめん2	消防団	車載型	5	H26.10.21
	だいじゅうほうめん1	消防団	車載型	5	H26.10.21
	だいじゅうほうめん2	消防団	車載型	5	H26.10.21

	呼出名称	配置場所	型式	出力(W)	購入年月日
消 防 団 用 簡 易 無 線	けいたいだんほんぶ1	中央消防署	車載型	5	H26.11.7
	けいたいだんほんぶ2	中央消防署	車載型	5	H26.11.7
	けいたいだんほんぶ3	南消防署	車載型	5	H26.11.7
	けいたいだんほんぶ4	南消防署	車載型	5	H26.11.7
	けいたいだんほんぶ5	中央消防署	車載型	5	H31.3.25
	けいたいだんほんぶ6	中央消防署	車載型	5	R2.11.27
	けいたいだんほんぶ7	中央消防署	車載型	5	R4.1.5
	けいたいだんほんぶ8	中央消防署	車載型	5	R4.2.28
	けいたいだんほんぶ9	中央消防署	車載型	5	R4.2.28
	けいたいだんほんぶ10	南消防署	車載型	5	R4.7.20
	けいたいいちほうめん1	消防団	車載型	5	H26.11.7
	けいたいいちほうめん2	消防団	車載型	5	H26.11.7
	けいたいいちほうめん3	消防団	車載型	5	H26.11.7
	けいたいいちほうめん4	消防団	車載型	5	H26.11.7
	けいたいにほうめん1	消防団	車載型	5	H26.11.7
	けいたいにほうめん2	消防団	車載型	5	H26.11.7
	けいたいにほうめん3	消防団	車載型	5	H26.11.7
	けいたいさんほうめん1	消防団	車載型	5	H26.11.7
	けいたいさんほうめん2	消防団	車載型	5	H26.11.7
	けいたいさんほうめん3	消防団	車載型	5	H26.11.7
	けいたいよんほうめん1	消防団	車載型	5	H26.11.7
	けいたいよんほうめん2	消防団	車載型	5	H26.11.7
	けいたいよんほうめん3	消防団	車載型	5	H26.11.7
	けいたいごほうめん1	消防団	車載型	5	H26.11.7
	けいたいごほうめん2	消防団	車載型	5	H26.11.7
	けいたいごほうめん3	消防団	車載型	5	H26.11.7
	けいたいろくほうめん1	消防団	車載型	5	H26.11.7
	けいたいろくほうめん2	消防団	車載型	5	H26.11.7
	けいたいろくほうめん3	消防団	車載型	5	H26.11.7
	けいたいろくほうめん4	消防団	車載型	5	H26.11.7
	けいたいななほうめん1	消防団	車載型	5	H26.11.7
	けいたいななほうめん2	消防団	車載型	5	H26.11.7
	けいたいななほうめん3	消防団	車載型	5	H26.11.7
	けいたいはちほうめん1	消防団	車載型	5	H26.11.7
	けいたいはちほうめん2	消防団	車載型	5	H26.11.7
	けいたいはちほうめん3	消防団	車載型	5	H26.11.7
	けいたいきゅうほうめん1	消防団	車載型	5	H26.11.7
	けいたいきゅうほうめん2	消防団	車載型	5	H26.11.7
	けいたいじゅうほうめん1	消防団	車載型	5	H26.11.7
	けいたいじゅうほうめん2	消防団	車載型	5	H26.11.7

3 署活波携帯無線機

(令和5年4月1日現在)

	呼出名称	配置場所	型式	出力(W)	購入年月日
署 活 波	かけがわ501	消防本部	携帯型	1	H27. 7.30
	かけがわ502	消防本部	携帯型	1	H27. 7.30
	かけがわ503	消防本部	携帯型	1	H27. 7.30
	かけがわ504	消防本部	携帯型	1	H27. 7.30
	ちゅうおうしき501	中央消防署	携帯型	1	H27. 7.30
	ちゅうおうしき502	中央消防署	携帯型	1	H27. 7.30
	ちゅうおうしき503	中央消防署	携帯型	1	H27. 7.30
	ちゅうおう501	中央消防署	携帯型	1	H27. 7.30
	ちゅうおう502	中央消防署	携帯型	1	H27. 7.30
	ちゅうおう503	中央消防署	携帯型	1	H27. 7.30
	ちゅうおう504	中央消防署	携帯型	1	R 3.11. 5
	ちゅうおう505	中央消防署	携帯型	1	R 3.11. 5
	ちゅうおう506	中央消防署	携帯型	1	R 3.11. 5
	ちゅうおう507	中央消防署	携帯型	1	R 3.11. 5
	ちゅうおう511	中央消防署	携帯型	1	H27. 7.30
	ちゅうおう512	中央消防署	携帯型	1	H27. 7.30
	ちゅうおう513	中央消防署	携帯型	1	H27. 7.30
	ちゅうおう514	中央消防署	携帯型	1	H27. 7.30
	ちゅうおう521	中央消防署	携帯型	1	H27. 7.30
	ちゅうおう522	中央消防署	携帯型	1	H27. 7.30
	ちゅうおう591	中央消防署	携帯型	1	H27. 7.30
	ちゅうおう592	中央消防署	携帯型	1	H27. 7.30
	ちゅうおう593	中央消防署	携帯型	1	H27. 7.30
	にし501	西分署	携帯型	1	H27. 7.30
	にし511	西分署	携帯型	1	H27. 7.30
	にし591	西分署	携帯型	1	H27. 7.30
	にし592	西分署	携帯型	1	H27. 7.30
	にし593	西分署	携帯型	1	H27. 7.30
	みなみしき501	南消防署	携帯型	1	H27. 7.30
	みなみ501	南消防署	携帯型	1	H27. 7.30
	みなみ502	南消防署	携帯型	1	H27. 7.30
	みなみ503	南消防署	携帯型	1	H27. 7.30
	みなみ511	南消防署	携帯型	1	H27. 7.30
	みなみ512	南消防署	携帯型	1	H27. 7.30
	みなみ521	南消防署	携帯型	1	H27. 7.30
	みなみ591	南消防署	携帯型	1	H27. 7.30
	みなみ592	南消防署	携帯型	1	H27. 7.30
	みなみ593	南消防署	携帯型	1	H27. 7.30

4 携帯電話等

(令和5年4月1日現在)

配置車両等	備 考
消防総務課 総務係	事務所
消防総務課 警防救急係	災害現場用 (消防団)
予防課 予防係	災害現場用 (調査隊)
予防課 危険物係	災害現場用 (調査隊)
中央署 中央指揮 1	災害現場用 (指揮隊)
中央署 中央ポンプ 1	災害現場用 (消防隊)
中央署 中央救助 1	災害現場用 (救助隊)
中央署 救急隊長	救急現場用 (救急隊)
中央署 救急中央 1	車載
中央署 救急中央 2	車載
西分署 西ポンプ 1	災害現場用 (消防隊)
西分署 救急隊長	救急現場用 (救急隊)
西分署 救急西 1	車載
南 署 南化学 1	災害現場用 (消防隊)
南 署 救急隊長	救急現場用 (救急隊)
南 署 救急南 1	車載
南 署 救急南 2	車載

衛星電話 (原子力資機材貸与品)

(令和5年4月1日現在)

配置車両等	備 考
中央消防署	通信機器室内 (子機有)
南消防署	事務所 (子機有・室外アンテナ有)
西分署	事務所

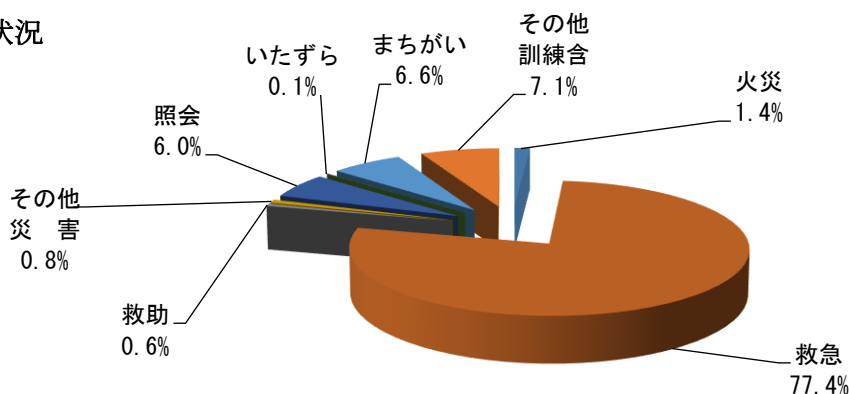
119番受信状況

(単位：件)

	受信 総数	緊急性を要する通報				緊急性を要しない通報					
		火災	救急	救助	その他 災害	照会	いたずら	まちがい	その他 訓練含	試験	
総 数	5,817	76	4,257	35	46	329	3	361	390	320	
受信 別	固定電話	2,973	25	2,163	6	4	97	2	92	290	294
	携帯電話	2,844	51	2,094	29	42	232	1	269	100	26

※固定電話にはIP電話を含む。

119番受信状況
(試験除く)



災害別覚知方法

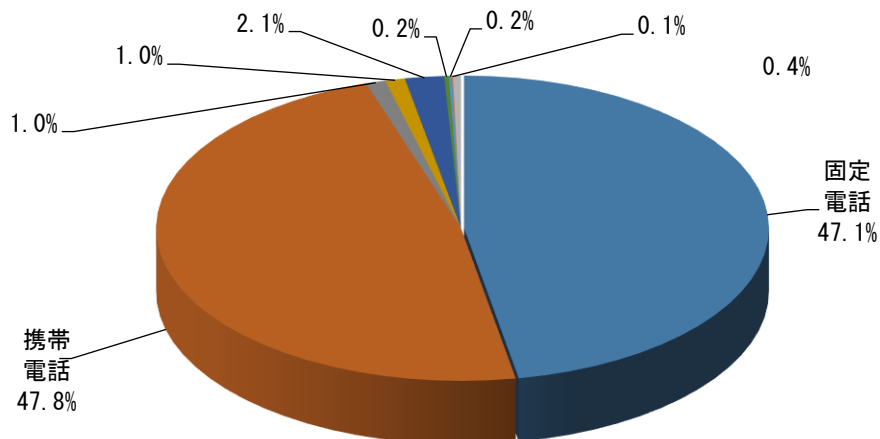
(単位：件)

	合 計	119通報		加入 電話	警察 電話	専用 線	駆付 通報	消防 無線	救急 無線	その 他
		固定 電話	携帯 電話							
合 計	4,965	2,340	2,374	52	52	103	12	8	3	21
火 災	35	10	19	3	2					1
救 急	4,418	2,176	2,076	17	29	92	11	4	2	11
救 助	59	10	40	1	3	1	1	2		1
その他災害	453	144	239	31	18	10		2	1	8

※固定電話にはIP電話を含む。専用線は指令台直通の専用回線。

※その他には火災事後聞知を含む。

災害覚知方法



火災・救急・救助

火 災

1 火災の概況

令和4年1月1日から令和4年12月31日までに発生した火災は、36件（建物火災は21件）で、令和3年と比べ、8件増加しています。傾向としては建物火災が増加しています。

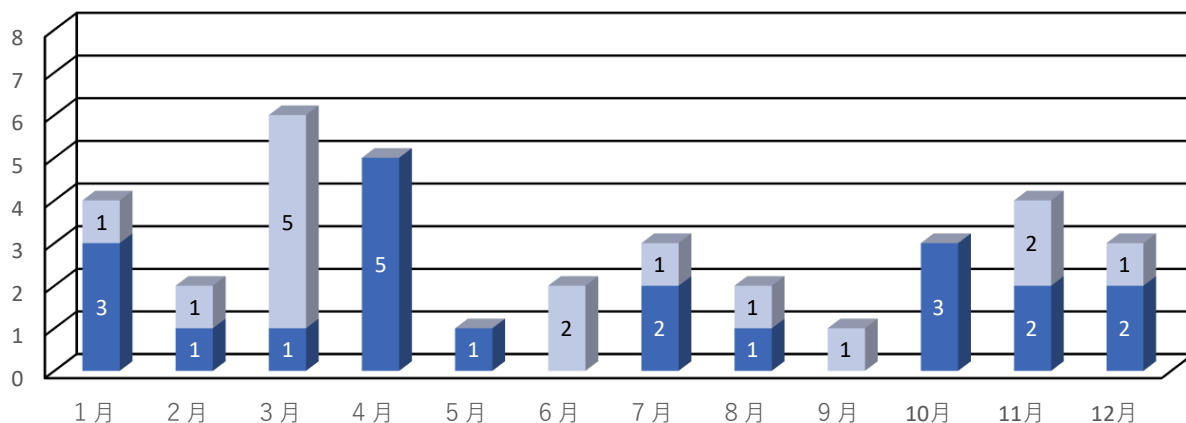
出火原因は、たき火が8件と最も多く、続いて電気関係が7件、放火又は放火の疑いが4件となっており、原因不明は3件ありました。火災による死者は、2名発生しました。

2 令和4年の火災

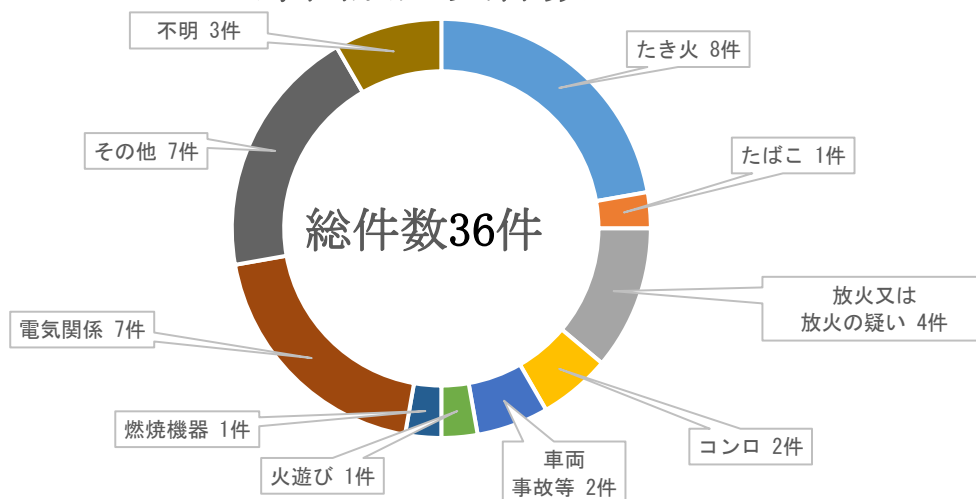
	火 災 件 数			建物焼損面積		損 害 額 (千円)	死 傷 者	
	計	建物火災	左以外の火災	(㎡)	表面積		死 者	負 傷 者
令和4年	36	21	15	1,621	174	47,964	2	6

月別火災件数

■ 建 物 ■ 建物以外



原因別火災件数



3 月別火災発生件数

区分 月別	火災 件数	火災種別				焼損棟数				り災世帯			り 災 人 員	死傷者		焼損面積		
		建 物	林 野	車 両	そ の 他	全 焼	半 焼	部 分 焼	ぼ や	全 損	半 損	小 損		死 者	傷 者	建物 (㎡)		林 野 (a)
																面積	表面積	
計	36	21		2	13	11		15	7	3	13	12	52	2	6	1,621	174	
1月	4	3		1		3		4		1		1	2		2	252	29	
2月	2	1			1		1				1		1		1	24		
3月	6	1			5	1		3				4	12		1	84	128	
4月	5	5						1	4	1	12	4	25	1		47	2	
5月	1	1						1				1	5			5	5	
6月	2				2													
7月	3	2			1			1	1							102		
8月	2	1			1				1					1				
9月	1				1													
10月	3	3				2		2				1	5			158	7	
11月	4	2		1	1	3		1				1	1		1	193		
12月	3	2			1	2		1	1	1			1		1	756	3	

区分 月別	損 害 額 (千円)							
	合 計	建 物			爆 発	林 野	車 両	そ の 他
		合 計	建 物	収容物				
計	47,964	44,987	37,650	7,337	20		1,475	1,482
1月	4,676	4,478	4,423	55			100	98
2月	2,051	2,051	2,008	43				
3月	5,029	4,644	2,281	2,363			60	325
4月	3,805	3,805	3,615	190				
5月	472	472	420	52				
6月								
7月	5,016	4,218	3,273	945				798
8月	304	304		304				
9月	36							36
10月	3,451	3,451	3,383	68				
11月	3,273	1,938	1,418	520	20		1,315	
12月	19,851	19,626	16,829	2,797				225

4 原因別火災発生件数

区分 原因別	火災 件数	火災種別				焼損棟数				り災世帯			り 災 人 員	死傷者		焼損面積		
		建 物	林 野	車 両	そ の 他	全 焼	半 焼	部 分 焼	ぼ や	全 損	半 損	小 損		死 者	傷 者	建物 (㎡)		林 野 (a)
																面積	表面積	
計	36	21		2	13	11		15	7	3	13	12	52	2	6	1,621	174	
たき火	8	2			6	2		1							1	318		
たばこ	1	1						1				1	5			5	5	
放火又は 放火の疑い	4	3			1			2	1	1	13		18	2	1	70	2	
コンロ	2	2							2			2	4			1		
車両 事故等	2			2														
火遊び	1				1													
燃焼機器	1	1				1		2		1			1		1	71	5	
電気関係	7	6			1	3		6	2	1		5	18		1	951	131	
その他	7	5			2	4		2	2			4	6		2	202	24	
不明	3	1			2	1		1								3	7	

区分 原因別	損 害 額 (千円)							
	合 計	建 物			爆 発	林 野	車 両	そ の 他
		合 計	建 物	収容物				
計	47,964	44,987	37,650	7,337	20		1,475	1,482
たき火	1,607	1,562	1,562					45
たばこ	472	472	420	52				
放火又は 放火の疑い	6,062	6,062	5,548	514				
コンロ	90	90	68	22				
車両 事故等	1,455						1,415	40
火遊び								
燃焼機器	4,231	4,193	4,151	42				38
電気関係	30,797	30,191	24,018	6,173			60	546
その他	2,935	2,102	1,568	534	20			813
不明	315	315	315					

5 気象別火災発生件数

区分 湿度 風速	火災 件数	火災種別				焼損棟数				り災世帯			り 災 人 員	死傷者		焼損面積			
		建 物	林 野	車 両	そ の 他	全 焼	半 焼	部 分 焼	ぼ や	全 損	半 損	小 損		死 者	傷 者	建物 (㎡)		林 野 (a)	
																面積	表面積		
計	36	21		2	13	11		15	7	3	13	12	52	2	6	1,621	174		
湿度計 (%)	90~100	6	4		1	1	3		2	2						295			
	80~89																		
	70~79	5	3			2	1		2		1	12	1	18	1	1	49	9	
	60~69	6	5			1	1		1	3			4	10	1		665		
	50~59	4	1			3	1		1	1			1		1		101	3	
	40~49	7	5		1	1	2		4	1		1	3	10		2	210	29	
	30~39	4	3			1	3		5		1		4	13		1	301	133	
	20~29	4				4										1			
	20未満																		
	不 明																		
計	36	21		2	13	11		15	7	3	13	12	52	2	6	1,621	174		
風速計 (m)	7m/s以上																		
	6																		
	5	4	4				2		2	2	1		2	7		1	726	5	
	4	5	2		1	2	1		1			1	5				151	5	
	3	4	1			3	1		3			4	12				84	128	
	2	12	8			4	6		5	4	1	1	2	4		4	500	27	
	1	8	4			4	1		3	1	1	12	1	18	2		151	9	
	0	2	1		1				1				1	5			9		
	不 明	1	1										1	1		1			

区分 湿度 風速		損 害 額 (千円)							
		合 計	建 物			爆 発	林 野	車 両	そ の 他
			合 計	建 物	収容物				
計		47,964	44,987	37,650	7,337	20		1,475	1,482
湿度計 (%)	90~100	8,573	6,460	4,691	1,769			1,315	798
	80~89								
	70~79	4,078	4,022	3,855	167	20			36
	60~69	16,680	16,680	13,824	2,856				
	50~59	4,964	4,739	4,708	31				225
	40~49	2,976	2,816	2,707	109			100	60
	30~39	10,653	10,270	7,865	2,405			60	323
	20~29	40							40
	20未満								
	不 明								
計		47,964	44,987	37,650	7,337	20		1,475	1,482
風速計 (m)	7m/s以上								
	6								
	5	19,146	19,108	16,279	2,829				38
	4	2,081	1,905	1,853	52			100	76
	3	4,989	4,644	2,281	2,363			60	285
	2	10,212	9,967	8,474	1,493				245
	1	8,498	7,660	7,128	532				838
	0	3,018	1,703	1,635	68			1,315	
	不 明	20				20			

6 地区別火災発生件数（掛川区域内）

区分 地区	火災 件数	火災種別				焼損棟数				り災世帯			り 災 人 員	死傷者		焼損面積		
		建 物	林 野	車 両	そ の 他	全 焼	半 焼	部 分 焼	ぼ や	全 損	半 損	小 損		死 者	傷 者	建物（㎡）		林 野 （a）
																面積	表面積	
掛川区域内計	22	12		2	8	1		6	5	1	13	7	37	2	2	359	7	
掛川第一	1	1						1			1	3						
掛川第二																		
掛川第三																		
掛川第四	1	1						1			1	3						
掛川第五	1	1						1			1	1				1		
城北	1	1						1		1	12		17	1		46	2	
南郷	1			1														
西南郷	1	1						1								102		
上内田																		
西山口	1	1						1			1	1						
東山口																		
日坂	1			1										1				
東山																		
栗本																		
葛ヶ丘																		
倉真																		
西郷	4	1		3			1				1	5				9		
原泉																		
原田																		
原谷	2	2			1		2				1	5				177	5	
桜木	3	3					1	1		1	1	2		2		24		
和田岡	2			2														
曾我	1			1														
東名高速道路	2			2														

区分 地区	損 害 額 (千円)							
	合 計	建 物			爆 発	林 野	車 両	そ の 他
		合 計	建 物	収容物				
掛川区域内計	14,416	12,102	11,080	1,022	20		1,415	879
掛川第一	20	20		20				
掛川第二								
掛川第三								
掛川第四	8	8	7	1				
掛川第五	70	70	68	2				
城北	3,707	3,707	3,540	167				
南郷	36							36
西南郷	3,638	3,638	3,273	365				
上内田								
西山口								
東山口								
日坂								
東山								
栗本								
葛ヶ丘								
倉真								
西郷	1,703	1,703	1,635	68				
原泉								
原田								
原谷	606	601	549	52				5
桜木	2,375	2,355	2,008	347	20			
和田岡	798							798
曾我								
東名高速道路	1,455						1,415	40

6 地区別火災発生件数（大東・大須賀区域内）

区分 地区	火災 件数	火災種別				焼損棟数				り災世帯			り 災 人 員	死傷者		焼損面積		
		建 物	林 野	車 両	そ の 他	全 焼	半 焼	部 分 焼	ぼ や	全 損	半 損	小 損		死 者	傷 者	建物（㎡）		林 野 （a）
																面積	表面積	
大東・大須賀区域内計	14	9			5	10	9	2	2		5	15		4	1,262	167		
千浜	1	1				1	2		1			1		1	71	5		
陸浜	2	1			1	1									146			
大坂	1	1				1	1				1	1		1	9	24		
土方																		
佐東	3	1			2	1								1	655			
中																		
大須賀第一	1	1				1	1	1	1			1		1	101	3		
大須賀第二	1	1				1	3				4	12			84	128		
大須賀第三	4	2			2	4	2								196	7		
大淵	1	1						1										

区分 地区	損 害 額 (千円)							
	合 計	建 物			爆 発	林 野	車 両	そ の 他
		合 計	建 物	収容物				
大東・大須賀区域内計	33,548	32,885	26,570	6,315			60	603
千浜	4,231	4,193	4,151	42				38
陸浜	1,473	1,433	1,433					40
大坂	171	156	143	13				15
土方								
佐東	14,887	14,887	12,121	2,766				
中								
大須賀第一	4,964	4,739	4,708	31				225
大須賀第二	4,989	4,644	2,281	2,363			60	285
大須賀第三	2,253	2,253	1,733	520				
大淵	580	580		580				

救 急

1 救急活動の概要

令和4年1月1日から令和4年12月31日までの救急出動件数は4,418件、搬送人数は3,657人でした。

種別では、急病によるものが半数以上の68%を占め、次いで一般負傷13.4%、交通事故6.7%の順になっています。

傷病程度別搬送人員では、軽症者が48.6%、中等症46.2%、重症3.4%、死亡1.8%となっています。

また、65歳以上の高齢者の搬送割合は、全体の64.3%と高い割合となっています。

2 月別出動件数

月	種別	合計	火災	自然災害	水難	交通事故	労働災害	運動競技	一般負傷	加害	自損行為	急病	その他
合計		4,418	9	3	1	297	56	27	591	10	56	3,003	365
1月		370	2			24	1		60		2	244	37
2月		358	1			25	2	1	52		6	233	38
3月		351	1			12	4	4	55		7	230	38
4月		303	1			30	2		39		4	203	24
5月		323			1	30	4	5	58		4	192	29
6月		311				25	4	3	41		4	201	33
7月		409	1			33	10	1	39	2	4	296	23
8月		454	1			24	7	4	46	2	6	334	30
9月		384		3		17	10	2	52	3	1	260	36
10月		386				28	4	2	58	2	6	268	18
11月		344	1			30	6	3	37		9	238	20
12月		425	1			19	2	2	54	1	3	304	39

3 休日、平日及び時間帯別出動件数

種別 区分	計	火 災	自 然 災 害	水 難	交 通 事 故	労 働 災 害	運 動 競 技	一 般 負 傷	加 害	自 損 行 為	急 病	そ の 他			
												転 院 搬 送	医 師 搬 送	機 材 輸 送	そ の 他
計	4,418	9	3	1	297	56	27	591	10	56	3,003	341			24
休 日	821	2	1	1	47	3	8	117	2	7	593	34			6
休日以外	3,597	7	2		250	53	19	474	8	49	2,410	307			18
時 間 別	0~2	188	1	2		8	2		13	2	3	149	6		2
	2~4	173				5			15		3	136	11		3
	4~6	189	1			10	1		16	2	2	151	5		1
	6~8	361	1			23	3	2	41		7	273	10		1
	8~10	544				36	14	4	86		4	347	48		5
	10~12	581	2			48	11	8	80	2	6	344	78		2
	12~14	509	2			37	7	5	76		5	319	55		3
	14~16	455				39	11	3	76	1	4	283	37		1
	16~18	427	1			43	6	1	68		9	264	33		2
	18~20	398				28	1	1	49	1		290	26		2
	20~22	351	1	1	1	13			3	45	1	8	258	18	
22~24	242				7				26	1	5	189	14		

4 地区別出動件数

種別 地区名	合 計	火 災	自 然 災 害	水 難	交 通 事 故	労 働 災 害	運 動 競 技	一 般 負 傷	加 害	自 損 行 為	急 病	そ の 他
合 計	4,418	9	3	1	297	56	27	591	10	56	3,003	365
第一地区	118				5			23		1	86	3
第二地区	114				5	2		16	1		82	8
第三地区	176				12	2		30	3	4	119	6
第四地区	48				4		1	7			34	2
第五地区	288				34	3	1	35		4	187	24
南郷地区	275				11	1	2	31	1	5	185	39
西南郷地区	367	1	1		8	6	2	29	1	3	145	171
上内田地区	77				11	1		10		1	54	
西山口地区	281				23	1	5	43		3	203	3
東山口地区	117				15	3		19		2	77	1
日坂地区	36	1			6	1		7			21	
東山地区	13				1	1		1			10	
栗本地区	118				7	2		21		1	81	6
葛ヶ丘地区	46							2			43	1
城北地区	131	1			6			14		3	103	4
倉真地区	45				3			14			28	
西郷地区	241				10	1	1	37		4	163	25
原泉地区	30		1		2			4		1	22	
原田地区	38					1		9			28	
原谷地区	137				5	3	3	16		1	107	2
桜木地区	345	2	1	1	25	6	1	40	2	6	245	16
和田岡地区	91				11	1	1	10		1	67	
曾我地区	177				26	5	6	12		2	98	28
千浜地区	159	1			13	2		19		1	121	2
睦浜地区	88				9	5		12		2	60	
大坂地区	161	1			16		1	28			110	5
土方地区	84				1	2	1	12		2	59	7
佐東地区	73	1			5			12		2	52	1
中地区	73				1	2		11			53	6
大須賀第一地区	73				5	1		17		1	48	1
大須賀第二地区	87	1			3	1	2	14		2	60	4
大須賀第三地区	136				4			18	2	1	111	
大淵地区	164				8	3		18		3	132	
東名高速道路	7				1						6	
管 外	4				1						3	

5 年齢別搬送人員

種別 年齢名	合 計	火 災	自 然 災 害	水 難	交 通 事 故	労 働 災 害	運 動 競 技	一 般 負 傷	加 害	自 損 行 為	急 病	そ の 他
合 計	3,657	6		1	252	47	20	460	4	40	2,487	340
新 生 児	3										2	1
乳 幼 児	133				2		1	14			106	10
少 年	113				14		12	14		1	68	4
成 人	1,058	4		1	161	32	6	57	2	35	633	127
高 齢 者	2,350	2			75	15	1	375	2	4	1,678	198

新生児・・・生後28日以内

乳幼児・・・生後29日以上7歳未満

少年・・・7歳以上18歳未満

成人・・・18歳以上65歳未満

高齢者・・・65歳以上

6 傷病程度別搬送人員

種別 傷病 程度別	合 計	火 災	自 然 災 害	水 難	交 通 事 故	労 働 災 害	運 動 競 技	一 般 負 傷	加 害	自 損 行 為	急 病	そ の 他
合 計	3,657	6		1	252	47	20	460	4	40	2,487	340
死 亡	66				4			11		7	44	
重 症	125	1			4	1		9		4	95	11
中 等 症	1,691	3			38	16	4	168	1	15	1,119	327
軽 症	1,775	2		1	206	30	16	272	3	14	1,229	2
そ の 他												

死 亡・・・初診時において、死亡が確認されたもの

重 症・・・3週間以上の入院加療を必要とするもの

中等症・・・入院を要するもので重症に至らないもの

軽 症・・・入院加療を必要としないもの

その他・・・医師の診断がないもの及び搬送先がその他の場所へ搬送したもの

救 助

1 救助活動の概要

令和4年1月1日から令和4年12月31日までの救助出動は61件、活動件数49件、救助人員56人でした。

種別では、交通事故による出動が40.9%、次いでその他22.9%、建物による事故18.0%の順になっています。

2 救助出動状況

年	種別 出動 件数	事 故 の 種 別								活動 件数	救助 人員
		火災	交通 事故	水難 事故	自然 災害	機械 事故	爆発 事故	建物に よる事故	その他		
令和4年	61	2	25	1	5	3		11	14	49	56

3 月別・事故別救助出動状況

月	種別 計	事 故 の 種 別							
		火災	交通 事故	水難 事故	自然 災害	機械 事故	爆発 事故	建物に よる事故	その他
計	61	2	25	1	5	3		11	14
1	3		2						1
2	7	1	4			1		1	
3									
4	3	1	1					1	
5	7		4	1		1		1	
6	3					1		1	1
7	7		4					3	
8	3		1					1	1
9	13		3		5			2	3
10	7		3					1	3
11	3		1						2
12	5		2						3

水利・施設・車両・機械器具

消防水利

消防水利は、消防機械とともに消防活動を行う上で必要不可欠なものです。水利には消火栓、防火水槽、プール等の人工水利と、河川、池等の自然水利があります。

1 地区別消防水利設置状況

(令和5年4月1日現在)

地区別	種別	合計	防火水槽			プール	消火栓		
			公設		計		地上式	地下式	計
			40m ³ 未満	40m ³ 以上					
計		3,485	264	642	906	25	14	2,540	2,554
掛川第一		86		17	17			69	69
掛川第二		48		7	7	1		40	40
掛川第三		121	1	17	18	2		101	101
掛川第四		29		3	3	1		25	25
掛川第五		182	3	31	34	1		147	147
南郷		139	1	14	15	1		123	123
西南郷		163	7	16	23	1		139	139
城北		83		12	12			71	71
上内田		89	18	14	32	1		56	56
西山口		182	8	20	28	3		151	151
東山口		110	16	8	24	2		84	84
日坂		32	11	8	19	1		12	12
東山		26	15	1	16			10	10
西郷		132	15	15	30	1		101	101
粟本		109	13	16	29	2		78	78
葛ヶ丘		56		4	4			52	52
倉真		80	10	10	20	1		59	59
和田岡		73	15	12	27	1		45	45
桜木		247	33	28	61	2		184	184
曾我		112	14	15	29	1		82	82
原谷		119	12	14	26	2		91	91
原田		74	19	4	23	1		50	50
原泉		22	8	4	12			10	10
千浜		183	7	36	43			140	140
睦浜		115	4	26	30		1	84	85
大坂		182	3	51	54		1	127	128
土方		180	10	45	55		3	122	125
佐束		132	10	25	35		3	94	97
中		96	5	27	32		2	62	64
大須賀第一		69	2	33	35		2	32	34
大須賀第二		66	1	33	34		1	31	32
大須賀第三		53	1	30	31			22	22
大淵		95	2	46	48		1	46	47

【注】耐震防火水槽：552基（中央消防署280基・南消防署272基）

2 消防水利施設の整備状況

(令和5年4月1日現在)

地区別	区分	※ メッシュ数	充足メッシュ数			充足率 (%)
			防火水槽	消火栓	計	
合計		1,489	499	461	960	64.0
市街地 1		679	176	255	431	63.0
市街地 2		194	84	74	158	81.0
進 市 街 地	板沢・大谷・桶田	35	9	7	16	45.0
	本郷・西山・幡鎌	54	11	14	25	46.0
	各和・高田・吉岡	41	11	3	14	34.0
	岩滑・小貫・高瀬・中方・西之谷	69	24	32	56	81.0
	上土方・上土方嶺向・大坪台 下土方・上土方落合・入山瀬	54	26	23	49	90.0
	中	41	17	12	29	70.0
	西大淵・山崎・横須賀	80	54	10	64	80.0
	大 淵	62	27	9	36	58.0
	沖 之 須	27	15		15	55.0
之 に 進 ず る 地 域	泉	4	2		2	50.0
	萩 間	5	1		1	20.0
	大 和 田	5	1		1	20.0
	高 山	10	2	1	3	30.0
	真 砂	3	2	1	3	100.0
	寺 島	8	3		3	37.0
	金 井 場	7	2		2	28.0
	山 崎 団 地	3	1		1	33.0
	五 明	10	2		2	20.0
	石 ケ 谷	12				0.0
	日 坂	14	4	2	6	42.0
	初 馬 団 地	3	1	2	3	100.0
	家 代	6		4	4	66.0
	海 老 名	4	1		1	25.0
	満 水 一 色	4	1		1	25.0
	原 川	5	2	3	5	100.0
	篠 場	8	4	3	7	87.0
	今滝・上土方旦付新田	9	2		2	22.0
	岩 滑	7	3	4	7	100.0
	下 土 方	13	6	2	8	61.0
山 崎	4	3		3	75.0	
西 大 淵	9	2		2	22.0	

【注】 ※メッシュとは、市内の地図を一定の面積となる枠で分割した網目のこと。
有効な水利が配置された網目を確認し、水利の充足率を把握しております。

- ・メッシュ内に複数の水利が存在する場合でも1として計上してあります。
- ・充足率は小数点以下を切り捨てしてあります。
- ・この表は消防力の整備指針に準拠した水利のみを対象としております。
(防火水槽：容量40 t 以上 消火栓：配管径が150mm以上)

消防施設

(令和5年4月1日現在)

名称	所在地	種別及び棟数	構造	面積 (㎡)		建設年月
				建物 (延べ)	敷地	
消防本部 中央消防署	掛川1102番地の2	庁舎棟 1棟	RC造 3階建	3,636	6,029	H27. 3__
		倉庫棟 1棟	S造 平屋建			
		駐車場 1棟	S造 平屋建			
		受水槽ポンプ室 1棟	S造 平屋建			
		浄化槽機械室 1棟	S造 平屋建			
		自家給油所 1施設	(容量) ガソリン 13,000 L 軽油 13,000 L			
西分署	富部175番地の3	管理棟 1棟	S造 平屋建	598	4,528	H 2. 3__
		車庫 1棟	S造 平屋建			
		訓練塔 3棟	S造 5階建 他			
南消防署	大淵14273番地	事務所	S造 2階建	819	2,224	H16. 2. 9
		車庫				
		仮眠室 1棟				
		雑庫				
		非常用発電機室				

車両配置状況

(令和5年4月1日現在)

配置場所	種別	呼称	車名	登録年 月	ポンプ 級別	議会 装社	備考
消防本部	指令車	本部指令1	スズキ	H27. 7			キザン
	調査車	本部調査1	トヨタ	H12. 3			ハイエスバン
	査察車	本部査察1	トヨタ	H15. 7			プロボックス
	査察車	本部査察2	トヨタ	H21. 10			ノア
	運搬車	本部輸送1	マツダ	H19. 5			ボンゴ
中央消防署	指揮車	中央指揮1	トヨタ	H26. 3			ハイエスライトバン
	化学車	中央化学1	日野	H12. 2	A-2	モリタ	II型、小型動力ポンプ・発電機
	水槽付ポンプ自動車	中央ポンプ1	日野	H18. 2	A-2	モリタ	I B型、小型動力ポンプ・発電機
	水槽車	中央水槽1	日野	H23. 3	A-2	モリタ	10,000 L
	救助工作車	中央救助1	日野	H18. 2		モリタ	II型、クレーン・ウィンチ・発電照明
	はしご車	中央はしご1	日野	R 3. 11		モリタ	30m級先端屈折式、リフター装置・自動放水銃
	救急車	救急中央1	トヨタ	H27. 12			高規格
	救急車	救急中央2	トヨタ	R 3. 3			高規格
	救急車	救急中央3	トヨタ	H31. 2			高規格
運搬車	中央輸送1	日野	H29. 3			デュトロアルミバン	

西分署	指揮車	西指揮 1	日産	H24. 3			エクストレイル
	水槽付ポンプ自動車	西ポンプ 1	日野	H20. 2	A-2	モリタ	I B型、小型動力ポンプ・発電機
	水槽車	西水槽 1	三菱	H15. 3	A-2	モリタ	10,000 L
	救急車	救急西 1	トヨタ	R 1.11			高規格
南消防署	指揮車	南指揮 1	三菱	H18. 3			パジエロ
	化学車	南化学 1	日野	H19. 2	A-2	モリタ	II型・電動クレーン・油圧救助器具
	水槽車	南水槽 1	いすゞ	H18. 2	A-2	モリタ	10,000 L
	救助工作車	南救助 1	日野	H21. 2		モリタ	II型・クレーン、クレーン・発電照明
	救急車	救急南 1	トヨタ	R 1.11			高規格
	救急車	救急南 2	トヨタ	R 4.12			高規格
	運搬車	南輸送 1	トヨタ	H15.11			トヨエース

機械器具の保有状況

1 消防・救助資機材の状況 (1) 中央消防署

(令和5年4月1日現在)

分類	品名	計	中央消防署						西分署		
			中央ポンプ1	中央水槽1	中央化学1	中央救助1	中央はしご1	その他	西ポンプ1	西水槽1	その他
一般救助用器具	かぎ付きはしご	4	1			1	1		1		
	三連はしご	4	1		1	1			1		
	救助幕(スーパーソフトランディング)	1				1					
	サバイバースリング	1				1					
	救助用縛帯	3	1			1			1		
	平担架	1						1			
	スcoopストレッチャー	2	1						1		
	バスケットストレッチャー	3				1	1				1
	パーティカルストレッチャー	1				1					
	救命索発射銃	1				1					
	ロープ		各種	各種	各種	各種	各種	各種	各種	各種	各種
	カラビナ(ステンレス製)	74	6			32	6	15	15		
	滑車(12mm並列用)	14				6		5	3		
重量物排除用器具	油圧ジャッキ	1				1					
	油圧スプレッダー	1				1					
	可搬式ウインチ(チルホール)	5				1		1		3	
	ワイヤロープ	15				8			2	5	
	救助用簡易起重機(レスキューフレーム)	1				1					
	マット型空気ジャッキ(一式)	1				1					
	ラムシリンダー	2				2					
	エンジンポンプユニット	1				1					
繊維スリング	8				8						
切断用器具	油圧切断機	2				2					
	エンジンカッター	4	1			1		1	1		
	溶断機	1				1					
	チェーンソー	7				1		4	1	1	
	鉄線カッター	5	2		1	1			1		
	エアーソー	1				1					
破壊用器具	エアーカッター	1				1					
	万能斧	8	1	1	1	1		2	1	1	
	ハンマー	11				1		2	1	6	
測定用器具	ハンマードリル	1				1					
	複合ガス検知器	3	1			1		1			
呼吸保護用器具	北川式検知器	2	1					1			
	空気呼吸器	31	4	2	4	5	5	5	4	2	
	空気ボンベ	58	7	6	7	11	9	3	7	4	
放射線測定用器具	酸素ボンベ	3	1			1			1		
	個人線量計	76				1		75			
	電離箱式サーベイメーター	1						1			
	GM管式サーベイメーター	3						3			
	シンチレーション式サーベイメーター	1						1			

分類	品名	計	中央消防署						西分署		
			中央ポンプ1	中央水槽1	中央化学1	中央救助1	中央はしご1	その他	西ポンプ1	西水槽1	その他
呼吸保護用器具	簡易呼吸器	3				2			1		
	全面マスク	12				5		4			3
	送排風機	2				1			1		
隊員保護用器具	耐電衣・耐電ズボン・耐電長靴	各2				各2					
	耐電手袋	11双				5双	5双		1双		
	化学防護服	31				6		20	5		
	陽圧式化学防護服	3						3			
	耐熱服	2						2			
水難救助用器具	救命胴衣	33	5			8		10	3		7
	救命浮輪	2				2					
	レスキューチューブ	1				1					
	潜水器具一式	11						11			
	救命ボート	1						1			
	船外機	1						1			
照明器具	投光器	6				1	2	1	1		1
	コードリール	15				2	2	3	1		7
探索器具	熱画像探索装置	2	1						1		
	画像探索装置	1				1					
放水器具	ホース(65mm)	177	24	16	20		10	53	20	20	14
	ホース(50mm)	132	10	10	6			51	8		47
	ホース(40mm)	5					5				
	ラインプロポーションナー	2						1	1		
	泡ノズル	5			3		1		1		
	管鎗(65mm)	15	3	3	2		2		1	1	3
	管鎗(50mm)	11	4	2					2		3
	管鎗(40mm)	2					2				
	泡薬液	1,740		60	500			1,000	60		120
その他	小型無人航空機(ドローン)	2						2			
	発電機	5				1	1	1	1		1
	可搬ポンプ	4	1		1				1		1
	携帯用拡声器	6	1	1		2	1		1		
	応急処置セット	3	1			1			1		
	とび口	37	2	2	2		2	14	2	2	11
	鋸	18				1		10	1		6
	斧	3				1	1	1			
	鎌	20				1		9			10
	鉋	20				1		17			2
	つるはし	7				1		3			3
	金てこ(バール)	33	2	1		3		16	3	2	6
	掛矢	20				1		13			6
	スコップ	93		1	1	2		70	1	1	17
	くわ	7						2			5

(2) 南消防署

(令和5年4月1日現在)

分類	品名	計	南消防署			
			南水槽1	南化学1	南救助1	その他
一般救助用器具	かぎ付きはしご	2		1	1	
	三連はしご	2		1	1	
	サバイバースリング	1			1	
	救助用縛帯	1		1		
	バスケットストレッチャー	1			1	
	パーティカルストレッチャー	1			1	
	救命索発射銃	1			1	
	ロープ		各種	各種	各種	各種
	カラビナ	38		10	28	
	滑車	5			5	
重量物排除用器具	油圧ポンプ	1			1	
	油圧スプレッダー	1			1	
	可搬式ウインチ(チルホール)	2			1	1
	ワイヤロープ	10		1	8	1
	救助用簡易起重機(レスキューフレーム)	1			1	
	マット型空気ジャッキ(一式)	1			1	
	ラムシリンダー	2			2	
	エンジンポンプユニット	2			1	1
繊維スリング	8			8		
切断用器具	油圧切断機	2			1	1
	マルチカッター	2			1	1
	エンジンカッター	4	1		1	2
	ガス溶断機	1				1
	チェーンソー	5	1		1	3
	鉄線カッター	4		1	1	2
	エアソー	1			1	
	エアーカッター	1			1	
破壊用器具	万能斧	6	2	2	2	
	ハンマー	7	1	1	2	3
	削岩機	1				1
	ハンマードリル	1			1	
測定用器具	有毒ガス検知器	1		1		
呼吸保護用器具	空気呼吸器	10	2	4	4	
	空気ボンベ	23	4	7	10	2
	酸素ボンベ	1				1
放射線測定用器具	個人線量計	30				30
	電離箱式サーベイメーター					
	GM管式サーベイメーター	1				1
	シンチレーション式サーベイメーター	1				1

分類	品名	計	南消防署			
			南水槽1	南化学1	南救助1	その他
呼吸 保護用	簡易呼吸器	3		1	2	
	防塵					
	防毒マスク	5			5	
	送排風機	2			1	1
隊員 保護 具用	耐電衣・耐電ズボン	各2			各2	
	耐電手袋	7双			7双	
	耐電長靴	2足			2足	
	耐熱服	2				2
	肘・膝パット	4			4	
水難 救助 具用	救命胴衣	31		4	5	22
	救命浮輪	1			1	
	レスキューチューブ	2			1	1
	スローバック	3		3		
	救命ボート	1				1
	船外機	1				1
照明 器具	投光器	2		1	1	
	携帯発電機	1				1
	コードリール	7		1	2	4
放水 器具	ホース(65mm)	75	22	20		33
	ホース(50mm)	44		12		32
	ラインプロポーションナー					
	泡ノズル	2		2		
	無反動管鎗	5	2	1		2
	フォグガン(50mm)					
	泡薬液	1,110		250		860
そ の 他	発電機	2		1	1	
	可搬ポンプ					
	携帯用拡声器	5	1	2	2	
	応急処置セット	2		1	1	
	とび口	13	2	2		9
	ウォーターチャージャー	1				1
	ジェットシューター	19				19
	鋸	13			1	12
	斧	1			1	
	鎌	12			1	11
	鉋	11			1	10
	つるはし	7			1	6
	金てこ(バール)	15	4	3	3	5
	掛矢	4			1	3
	スコップ	36	1	1	2	32
くわ	5				5	

2 救急関係資機材の状況

(令和5年4月1日現在)

分類	品名	計	中央消防署						南消防署		
			西分署								
			救急中央1	救急中央2	救急中央3	その他	救急西1	その他	救急南1	救急南2	その他
観察用	患者監視装置一式	6	1	1	1		1		1	1	
	携帯血中酸素測定器	23	2	2	2	6	2	2	2	2	3
	聴診器	9	1	1	1	1	1	1	1	1	1
	血圧計	26	2	2	2	3	3	4	2	2	6
呼吸・循環管理用	喉頭鏡	14	1	1	1	4	1	2	1	1	2
	マギール鉗子	21	2	2	2	2	2	2	2	2	5
	ショックパンツ										
	自動式心マッサージ器										0
	手動式人工呼吸器一式	23	2	2	2	4	2	3	2	2	4
	心肺蘇生用背板										
	酸素吸入器一式	6	1	1	1		1		1	1	
	吸引器一式	10	1	1	1	1	1	2	1	1	1
	輸液ポンプ	7	1	1	1		1		1	1	1
	自動体外式除細動器	6	1	1	1		1		1	1	
創傷保護等	陽圧・陰圧式固定具	9	1	1	1		1	1	1	1	2
	頸部固定器具	97	6	6	6	30	6	13	6	6	18
	応急処置用セット										
	ファーノケット	2									2
	ヘッドイモビライザー	46	2	2	2	14	2	8	2	2	12
	バックボード	23	1	1	1	6	1	4	1	1	7
搬送用	メインストレッチャー	6	1	1	1		1		1	1	
	スクープストレッチャー	20	1	1	1	5	1	4	1	1	5
	ポーターマット	13	1	1	1	3	1	2	1	1	2
	エアーマット	16	1	1	1	5	1	2	1	1	3
消毒用	車内殺菌装置	6	1	1	1	1		1			1
	感染防止衣ロッカー	3				1		1			1
	救急白衣用殺菌ロッカー										
	高圧蒸気滅菌器	3				1		1			1
	滅菌包装器	3				1		1			1
通信用	車載用無線機（消防・救急波）	6	1	1	1		1		1	1	
	自動車電話	8	1	1	1		2		2	1	
	伝送装置										
	ファックス										
救出用	救命浮き環	7	1	1	1	1	1		1	1	
	万能斧	6	1	1	1		1		1	1	
	金てこ（パール）	6	1	1	1		1		1	1	
	ガラスカッター	6	1	1	1		1		1	1	
	シートベルトカッター	6	1	1	1		1		1	1	
その他	可燃性ガス測定器										
	心肺蘇生訓練用人形	59				29		14			16
	AEDトレーナー	22				11		5			6
	気管挿管モデル	1						1			
高度救命処置訓練人形	5				2		2			1	

消防団

消防団のあゆみ

明治19年	消防組の創設。 各所に消防組創設とあるも詳細不明。
27年 6月	公設消防の発足。 県令第38号により公設消防として掛川町は300名 6ヶ部の消防組を創設する。
34年 3月	消防組を400名 8ヶ部に改編する。 各部に腕用ポンプを配属する。
大正 9年 7月	組頭直属として、40名（各部より5名づつを選抜）、手引きガソリンポンプ（森田式14馬力）1台の編成を新設する。
3年 1月	消防組を240名、3ヶ部に改編する。 手引きガソリンポンプ（ノーザン式20馬力）2台を購入し、各部にガソリンポンプ1台と腕用ポンプ1台を配属。
14年10月	大池村と合併（8月20日）し、328名 4ヶ部の編成となる。
昭和 4年 6月	ポンプ自動車（グラハムオータラス）1台を購入、第2部に配属し掛川警察署構内に置く。
14年 4月	勅令第20号（1月24日）により警防団令交付、消防組を廃して警防団となる。 4ヶ分団となる。
18年 4月	南郷村と合併し5ヶ分団となる。
22年 4月	勅令第185号により警防団を廃して消防団となる。
12月	法律第226号により消防組織法制定交付される。
25年10月	上内田村と合併し6ヶ分団となる。
26年 4月	西山口、粟本、西南郷村と合併し8ヶ分団となる。
27年 7月	水槽付消防ポンプ自動車（いすゞ3,000 ㏄）を購入し、速消車として初期消火体制の強化を図る。
28年	消防ポンプ自動車（ダッジショート）1台を購入し、第1分団及び第2分団に配属する。
29年 3月	掛川市となる。東山口村、曾我村と合併し市制を施行。10ヶ分団となる。
昭和30年 4月	東山村、日坂村と合併し12ヶ分団となる。
32年 3月	北小笠村、原谷村、原田村、原泉村（一部）と合併し、団員数1,297名18ヶ分団となる。
35年10月	三笠村と合併し、2ヶ分団230名の増員となり、1,527名、20ヶ分団となる。
36年 4月	消防団員数1,000名20ヶ分団に改編。 保有消防車 水槽付消防ポンプ自動車 1台 普通消防ポンプ自動車 11台 三輪消防ポンプ自動車 11台
39年10月	消防団整備計画を立案する。 団員数600名、6ヶ分団15部制を骨子として条例化する。 (但しこの時、実員は875名)

40年 4月	団員数711名、16ヶ分団に改編する。 (13ヶ分団と臨時3ヶ分団) 臨時14分団 (粟本) 臨時15分団 (西郷)、臨時16分団 (倉真)
41年 4月	団員数706名、14ヶ分団に改編する。 (臨時14、15、16分団を第14分団第1班、第2班、第3班と呼称する。)
43年 4月	団員数600名、14ヶ分団に改編する。
45年 4月	5方面体制を廃し、団員数600名6ヶ分団17部制に改編する。 (第1方面隊を1分団及び2分団に、第2、第3、第4、第5方面隊をそれぞれ3、4、5、6分団に改称)
47年 4月	団員数500名、6ヶ分団20部制とする。
51年 7月	消防団家族慰安会を実施する。 「こまどり姉妹ショー」 県立掛川西高等学校講堂
52年 4月	組織を一部改変し、1分団を4ヶ部、2分団を3ヶ部とする。
53年 3月	消防庁長官表彰受賞。(掛川市消防本部、掛川市消防団)
58年 9月	ドア付き消防車(CD-1型)を初めて購入し、第6分団第4部に配属する。
59年 9月	掛川ライオンズクラブより指令車が寄贈され、団本部に配属する。
昭和62年 7月	第1回消防団ファミリーの集いを実施する。 「川中美幸ショー」 掛川市生涯学習センター
平成 2年11月	各部の団員定員の見直しを始める。
12月	第2回消防団ファミリーの集いを実施する。 「小林幸子ショー」 掛川市生涯学習センター消防団
3年 7月	操法査閲大会でファミリーコーナーを行う。
4年 5月	活性化検討委員会、編成運営検討委員会を設置する
5年 8月	静岡県消防団査閲大会において、訓練礼式の部で準優勝する。
6年11月	第3回消防団ファミリーの集いを実施する。「角川博&神野美伽ショー」 掛川市生涯学習センター
9月	掛川ライオンズクラブより指令車が寄贈され、団本部に配属する。
7年11月	女性消防団員確保推進委員会発足
9年 4月	女性消防団員26名で発足する。
8月	静岡県消防査閲大会へポンプ車操法の部で出場する。
10月	第4回消防団ファミリーの集いを実施する。 「ものまねショー」 ヤマハリゾートつま恋
10年 9月	第21回静岡県総合防災訓練が掛川市を会場として実施される。
11月	静岡県消防大会が掛川市を会場として実施される。
13年 1月	第5回消防団ファミリーの集いを実施する。 「ミスターマリックショー」 掛川市生涯学習センター

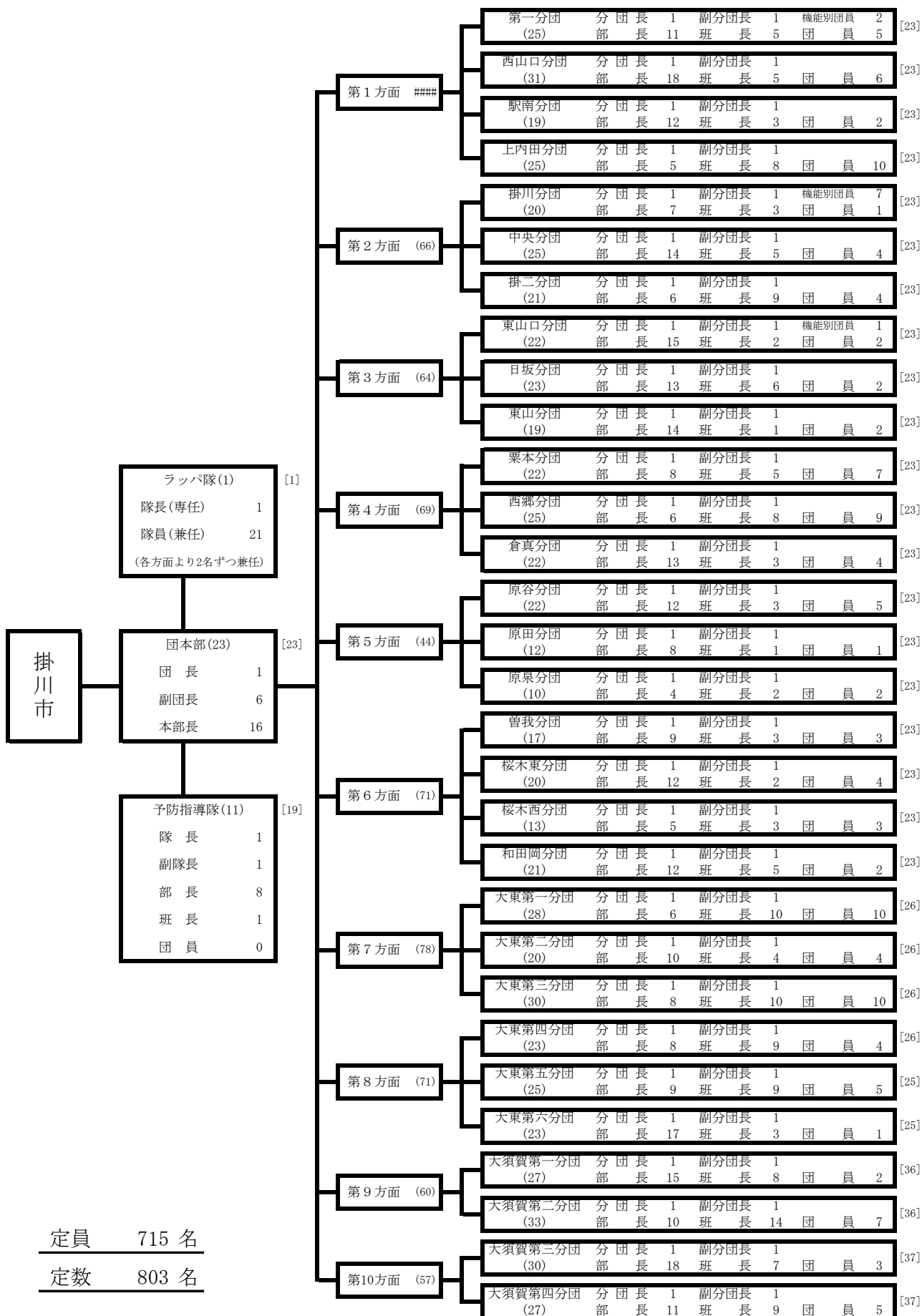
8月	静岡県消防団査閲大会において、小型ポンプ操法の部で初優勝する。																					
14年 6月	消防団活性化支援対策委員会を設置する。																					
10月	消防団活性化支援対策委員会での検討事項について提言書を市長に提出する。																					
15年 4月	6分団20部制から地域名称等を用いた20分団制に改編する。																					
7月	掛川市、大東町、大須賀町の合併に伴う三団調整会議始まる。																					
平成15年12月	第6回消防団ファミリーの集いを実施する。 「長山洋子オンステージ」 掛川市生涯学習センター																					
16年 1月	掛川市・大東町・大須賀町合併協議会において、消防団の取り扱いの調整方針について確認された。																					
17年 3月	掛川市の閉市に伴い掛川市消防団を閉団する。																					
4月	一市二町(旧掛川市、旧大東町、旧大須賀町)の合併に伴い、掛川市消防団が誕生する。 掛川市消防団概要 <table border="0"> <tr> <td>旧掛川市</td> <td>6方面20分団</td> <td>472人</td> </tr> <tr> <td></td> <td>消防ポンプ自動車</td> <td>19台</td> </tr> <tr> <td></td> <td>水槽付消防ポンプ自動車</td> <td>1台</td> </tr> <tr> <td>旧大東町</td> <td>2方面6分団</td> <td>159人</td> </tr> <tr> <td></td> <td>消防ポンプ自動車</td> <td>6台</td> </tr> <tr> <td>旧大須賀町</td> <td>2方面4分団</td> <td>150人</td> </tr> <tr> <td></td> <td>消防ポンプ自動車</td> <td>4台</td> </tr> </table>	旧掛川市	6方面20分団	472人		消防ポンプ自動車	19台		水槽付消防ポンプ自動車	1台	旧大東町	2方面6分団	159人		消防ポンプ自動車	6台	旧大須賀町	2方面4分団	150人		消防ポンプ自動車	4台
旧掛川市	6方面20分団	472人																				
	消防ポンプ自動車	19台																				
	水槽付消防ポンプ自動車	1台																				
旧大東町	2方面6分団	159人																				
	消防ポンプ自動車	6台																				
旧大須賀町	2方面4分団	150人																				
	消防ポンプ自動車	4台																				
8月	裾野市運動公園において開催された第3回静岡県消防操法大会に出場し、小型ポンプ操法の部で準優勝する。																					
18年 1月	静岡県消防協会総裁表彰を受ける。																					
2月	日本消防協会定例表彰優良消防団表彰を受ける。																					
19年 8月	草薙総合運動場において開催された第31回静岡県消防操法大会に出場し、ポンプ車操法の部で準優勝する。																					
10月	横浜市消防訓練センターにおいて開催された第18回全国女性消防操法大会に出場する。																					
20年 2月	第1回 掛川市消防団員ファミリーの集いを実施する。 「瀬川瑛子歌謡ショー」 掛川市生涯学習センター																					
23年 4月	掛川市消防団として初めて東山分団に4名の機能別消防団員を採用する。																					
25年 9月	静岡県消防学校において開催された第34回静岡県消防操法大会に出場し、ポンプ車操法の部で準優勝する。																					
26年 4月	掛川分団に5名の機能別消防団員を採用する。																					
27年 2月	西郷分団に「救助資機材搭載型消防ポンプ自動車」が総務省消防庁より貸与される。																					
平成27年10月	全30分団にチェーンソー・エンジンカッターを配備する。																					
28年 9月	静岡県総合防災訓練を掛川市で実施する。																					
10月	平成28年度静岡県消防大会を掛川市学習センターで実施する。																					
11月	上内田・駅南分団の消防ポンプ自動車の貸与・配属式を実施する。																					

29年 3月	掛川市消防本部・掛川市消防団が竿頭綬を受章する。 大須賀第二分団消防センター落成式を実施する。
9月	安倍川左岸与一ヘリポートで開催された第36回静岡県消防操法大会に出場し、 小型ポンプ操法の部で第3位の成績を収める。
30年 3月	倉真分団の消防ポンプ自動車の貸与・配属式を実施する。
12月	日本消防協会から防災活動車(団本部3)が交付される。 桜木西分団消防センター落成式を実施する。
31年 3月	大須賀第四分団の消防ポンプ自動車の貸与・配属式を実施する。
令和元年 4月	団員定数の803名で活動を開始する。
12月	桜木東分団消防センター落成式を実施する。
3年 3月	大東第一分団に「救助用資機材搭載型消防ポンプ自動車」が総務省消防庁より 貸与される。
4年 3月	大東第五分団の消防ポンプ自動車の貸与・配属式を実施する。
4年 8月	掛川市消防団再編検討委員会を設置する。

令和5年度 掛川市消防団 組織図

()は実数

[]は定数



定員 715 名

定数 803 名

消防団管轄区域図



消防団員の状況

1 消防団員在職年数調べ

(令和5年4月1日現在)

階級	年数 総数	年数						
		5年未満	5年以上 10年未満	10年以上 15年未満	15年以上 20年未満	20年以上 25年未満	25年以上 30年未満	30年以上
合計	715	394	268	46	7			
団長	1				1			
副団長	6			4	2			
本部長	16		12	4				
分団長	32	5	24	3				
副分団長	31	11	19	1				
部長	326	80	212	30	4			
班長	164	164						
団員	139	134	1	4				

2 消防団員年齢調べ

(令和5年4月1日現在)

階級	年齢 総数	年齢							
		18歳～ 20歳	21歳～ 25歳	26歳～ 30歳	31歳～ 35歳	36歳～ 40歳	41歳～ 45歳	46歳～ 50歳	51歳～
合計	715	4	96	278	266	52	13	4	2
団長	1						1		
副団長	6					5	1		
本部長	16			1	10	5			
分団長	32		1	4	25	2			
副分団長	31		2	10	16	2			1
部長	326		11	96	175	34	8	1	1
班長	164		34	94	36				
団員	139	4	48	73	4	4	3	3	

3 消防団員就業状況

(令和5年4月1日現在)

職業別		階級別		合	小	団	班	部	副	分	本	副	団
		計	計	員	長	長	分	団	部	団	長	長	
合 計	自営	715	68	14	8	33	3	2	5	2	1		
	勤務		647	124	157	293	28	30	11	4	0		
農 林 業	自営	31	21	3	1	14	1	1	1				
	勤務		10	1		6	1	2					
建 設 業	自営	61	18	1	4	7	1		2	2	1		
	勤務		43	12	10	15	1	1	3	1			
製 造 業	自営	380	7	2	1	3	1						
	勤務		373	65	99	172	11	18	6	2			
電 気 ・ ガ ス 熱 供 給 ・ 水 道 業	自営	21	2	1					1				
	勤務		19	4	4	8	1	2					
卸 ・ 小 売 ・ 飲 食 業	自営	23	6	2	1	3							
	勤務		17	2	6	7		2					
金 融 ・ 保 険	自営	13	0										
	勤務		13	1	4	4	4						
運 輸 ・ 通 信	自営	18	3	1		1		1					
	勤務		15	5	1	7		1		1			
サ ー ビ ス 業	自営	78	7	2		4			1				
	勤務		71	16	12	38	3	2					
公 務 員		61	61	14	15	25	5	1	1				
そ の 他	自営	29	4	2	1	1							
	勤務		25	4	6	11	2	1	1				

4 消防団員勤務地調べ

(令和5年4月1日現在)

所 属		団本部	第1方面				第2方面			第3方面		
			第一分団	西山口分団	駅南分団	上内田分団	掛川分団	中央分団	掛二分団	東山口分団	日坂分団	東山分団
勤務地												
計		35	25	31	19	25	20	25	21	22	23	19
自営		7	4	3	5		7			4	3	9
勤務	市内	20	12	15	9	12	7	11	11	10	12	4
	市外	8	9	13	5	13	6	14	10	8	8	6

所 属		第4方面			第5方面			第6方面			
		栗本分団	西郷分団	倉真分団	原谷分団	原田分団	原泉分団	曾我分団	桜木東分団	桜木西分団	和田岡分団
勤務地											
計		22	25	22	22	12	10	17	20	13	21
自営			4		1	1			1		2
勤務	市内	15	10	17	11	7	5	9	9	12	7
	市外	7	11	5	10	4	5	8	10	1	12

所 属		第7方面			第8方面			第9方面		第10方面		計	
		大東第一分団	大東第二分団	大東第三分団	大東第四分団	大東第五分団	大東第六分団	大須賀第一分団	大須賀第二分団	大須賀第三分団	大須賀第四分団	人	構成率(%)
勤務地													
計		28	20	30	23	25	23	27	33	30	27	715	
自営		3		2		1	3		1	3	3	67 9.4%	
勤務	市内	13	15	14	13	16	10	13	15	13	12	359 50.2%	
	市外	12	5	14	10	8	10	14	17	14	12	289 40.4%	

5 過去3年の公務災害発生状況

年度	区分	計	火 災	風水害	訓 練	その他
令和2年度						
令和3年度						
令和4年度						

分団消防センター

(令和5年4月1日現在)

分団名	所在地	建物構造				建築年月	ホースタワー	ホース設置年月
		構造	屋根	外壁	面積(m ²)			
第一	仁藤町15-1	鉄骨2階	ガリバリウム鋼板	中空押出し成形セメント板	85.00	H8.11	電動式	H18.3
西山口	成滝110-1	鉄骨2階	折板	サイディング	86.10	H1.1	電動式	H16.3
駅南	久保二丁目3-15	鉄骨2階	ガリバリウム鋼板	中空押出し成形セメント板	90.00	H15.3	電動式	H15.3
上内田	板沢92	鉄骨2階	ガリバリウム鋼板	中空押出し成形セメント板	85.00	H12.3	電動式	H17.3
掛川	城下6-11	鉄骨2階	日本瓦	サイディング	96.00	H5.3	電動式	H5.3
中央	城西一丁目11-15	鉄骨2階	ガリバリウム鋼板	中空押出し成形セメント板	101.84	H22.3	電動式	H22.3
掛二	大池441-1	鉄骨2階	折板	角波トタン	85.71	S62.12	電動式	H24.12
東山口	伊達方104	鉄骨2階	ガリバリウム鋼板	中空押出し成形セメント板	98.28	H23.9	電動式	H23.9
日坂	日坂890-1	鉄骨2階	ガリバリウム鋼板	中空押出し成形セメント板	90.00	H17.2	電動式	H17.2
東山	東山1175-1	鉄骨2階	折板	サイディング	72.40	H2.3	手動式	H2.3
粟本	初馬2046-1	鉄骨2階	ガリバリウム鋼板	中空押出し成形セメント板	85.00	H9.2	電動式	H18.3
西郷	上西郷2574-1	鉄骨平屋	折板	サイディング	71.08	H1.1	手動式	H1.2
倉真	倉真3803	鉄骨2階	折板	サイディング	72.40	H1.1	電動式	H24.1
原谷	本郷1414-9	鉄骨2階	ガリバリウム鋼板	中空押出し成形セメント板	90.00	H15.12	電動式	H15.12
原田	原里1269-2	鉄骨平屋	折板	角波トタン	75.79	S59.8	電動式	H23.3
原泉	萩間442	木造平屋	カーベスト	スレートボード	56.00	S61.12	手動式	S62.1
曾我	各和1647-5	鉄骨2階	折板	サイディング	72.40	H2.2	手動式	H2.3
桜木東	下垂木500-15	鉄骨2階	ガリバリウム鋼板	金属サンドイッチパネル	98.28	R1.12	電動式	R1.12
桜木西	家代121-2	鉄骨2階	ガリバリウム鋼板	金属サンドイッチパネル	98.28	H30.12	電動式	H30.12
和田岡	吉岡268	鉄骨2階	ガリバリウム鋼板	中空押出し成形セメント板	85.00	H13.3	電動式	H17.3
大東第一	千浜4530-1	鉄骨2階	折板	サイディング	70.00	H4.3	電動式	H20.2
大東第二	浜野1824	鉄骨2階	折板	サイディング	70.00	H4.1	電動式	H20.2
大東第三	大坂2714-3	鉄骨2階	折板	サイディング	70.00	H3.3	電動式	H21.2
大東第四	上土方30-1	鉄骨2階	折板	サイディング	70.00	H3.3	電動式	H21.2
大東第五	中方366-2	鉄骨2階	折板	サイディング	70.00	H4.1	電動式	H20.2
大東第六	中3891-7	鉄骨2階	折板	サイディング	70.00	H4.3	電動式	H20.2
大須賀第一	西大淵51-3	鉄骨2階	日本瓦	サイディング	82.00	H4.3	電動式	H4.3
大須賀第二	山崎111-1	鉄骨2階	ガリバリウム鋼板	中空押出し成形セメント板	100.96	H29.3	電動式	H29.3
大須賀第三	西大淵397	鉄骨2階	日本瓦	サイディング	84.00	H8.3	手動式	
大須賀第四	大淵5549-2	鉄骨2階	ガリバリウム鋼板	中空押出し成形セメント板	97.20	H19.2	電動式	H19.2

車両及び可搬ポンプの保有状況

(令和5年4月1日現在)

分団	指令車・消防ポンプ自動車						小型動力ポンプ					
	種別	登録番号	車名	級別	購入年月	経過年数	配置場所	名称型式	級別	購入年月	経過年数	
団本部 1	指令	浜松800 す13-01	トヨタ	—	H19. 11	15						
団本部 2	指令	浜松800 す67-25	トヨタ	—	H28. 12	6						
団本部 3	指令	浜松880 あ11-99	ニッサン	—	H30. 12	4						
第一	CD-1	浜松800 す47-59	いすゞ	A-2	H25. 2	10	車載	トーハツ VF53AS	B-3	H25. 2. 1	10	
西山口	CD-1	浜松800 さ84-35	日野	A-2	H16. 10	18	車載	シバウラ TF15	C-1	H5. 12. 1	29	
駅南	CD-1	浜松800 す67-02	いすゞ	A-2	H28. 11	6	車載	トーハツ VF53AS	B-3	H28. 11. 1	6	
上内田	CD-1	浜松800 す67-03	いすゞ	A-2	H28. 11	6	車載	トーハツ VF53AS	B-3	H28. 11. 1	6	
掛川	水I-A	浜松800 す15-16	日野	A-2	H20. 2	15	車載	ラビット P455DAN	B-3	H20. 2. 1	15	
中央	CD-1	浜松800 す5-07	いすゞ	A-2	H18. 11	16	車載	トーハツ V56AS	B-3	H5. 12. 1	29	
掛二	CD-1	浜松800 さ84-36	日野	A-2	H16. 10	18	車載	ラビット P408R	B-3	H6. 7. 1	28	
東山口	CD-1	浜松800 す53-30	いすゞ	A-2	H26. 2	9	車載	トーハツ VF53AS	B-3	H26. 3. 1	9	
日坂	CD-1	浜松800 す29-61	いすゞ	A-2	H22. 2	13	車載	ラビット P408R	B-3	H22. 2. 1	13	
東山	CD-1	浜松800 さ75-47	日野	A-2	H15. 12	19	車載	ラビット P408R	B-3	H6. 7. 1	28	
							小鮎川	シバウラ TF15	C-1	H5. 12. 1	29	
粟本	CD-1	浜松800 さ75-46	日野	A-2	H15. 12	19	車載	トーハツ VS53AS	B-3	H27. 3. 1	8	
							西山	ラビット P403	B-3	S62. 1. 1	36	
西郷	CD-1	浜松800 す56-97	いすゞ	A-2	H26. 12	8	車載	トーハツ VF21BS	C-1	H28. 2. 1	7	
倉真	CD-1	浜松800 す73-95	いすゞ	A-2	H30. 2	5	車載	トーハツ VS53AS	B-3	H30. 2. 1	5	
							松葉	シバウラ TF15	C-1	H5. 12. 1	29	
原谷	CD-1	浜松800 す35-08	いすゞ	A-2	H23. 2	12	車載	トーハツ VF53AS	B-3	H23. 2. 1	12	
原田	CD-1	浜松800 さ55-98	日野	A-2	H14. 2	21	車載	トーハツ V56A	B-3	H5. 12. 1	29	
							田代	シバウラ TF15	C-1	H5. 12. 1	29	

原泉	CD-1	浜松800 す29-62	いすゞ	A-2	H22.2	13	車載	ラビット P408R	B-3	H22.2	13
							居尻	トーハツ V38C	B-3	S61.1	37
							孕石	トーハツ VC62PRO	B-3	H17.9	17
							泉	シバウラ SF655	B-2	H5.12	29
曾我	CD-1	浜松800 す22-92	いすゞ	A-2	H21.2	14	車載	ラビット P456	B-3	H21.2	14
桜木東	CD-1	浜松800 す35-09	いすゞ	A-2	H23.2	12	車載	トーハツ VF53AS	B-3	H23.2	12
桜木西	CD-1	浜松800 す22-93	いすゞ	A-2	H21.2	14	車載	ラビット P456	B-3	H21.2	14
							知連	トーハツ V38C	B-3	S61.1	37
和田岡	CD-1	浜松800 さ43-84	いすゞ	A-2	H13.3	22	車載	シバウラ TF15	C-1	H6.7	28
大東第一	CD-1	浜松800 す91-96	いすゞ	A-2	R3.3	2	車載	トーハツ VF21BS	C-1	R3.3	2
大東第二	CD-1	浜松800 す57-65	いすゞ	A-2	H27.2	8	車載	トーハツ VF53AS	B-3	H27.2	8
大東第三	CD-1	浜松800 さ84-82	いすゞ	A-2	H16.11	18	車載	シバウラ TF745MH	B-2	H16.11	18
大東第四	CD-1	浜松800 さ72-97	いすゞ	A-2	H15.9	19	車載	シバウラ SF756MZ	B-2	H15.9	19
大東第五	CD-1	浜松800 す97-41	いすゞ	A-2	R4.2	1	車載	トーハツ VF53AS	B-3	R4.2	1
大東第六	CD-1	浜松800 さ97-07	いすゞ	A-2	H18.2	17	車載	シバウラ SF656Z	B-3	H18.2	17
大須賀第一	CD-1	浜松800 さ75-77	いすゞ	A-2	H15.12	19	車載	トーハツ VC62AS	B-3	H15.12	19
大須賀第二	CD-1	浜松800 さ66-43	いすゞ	A-2	H15.2	20	車載	トーハツ VC62PRO	B-3	H15.2	20
大須賀第三	CD-1	浜松800 す62-91	いすゞ	A-2	H28.2	7	車載	トーハツ VF53AS	B-3	H28.2	7
大須賀第四	CD-1	浜松800 さ79-64	トヨタ	A-2	H31.2	4	車載	トーハツ VF53AS	B-3	H31.2	4

令和4年版
消 防 年 報
令和5年4月発行

編集・発行 掛川市消防本部
〒436-0079 静岡県掛川市掛川1102番地の2
TEL (0537)21-6101
FAX (0537)21-6130
E-mail:syobo@city.kakegawa.shizuoka.jp