



広 報

平成24年
2012

かけがわ

6 月
No.142

「第1次掛川市総合計画」の見直しをしました	2 ~ 3	みんなの未来のために、一人ひとりにできること	8
平成24年度 市役所の主な仕事と電話番号のご案内	4 ~ 5	みんなで防ごう土砂災害	9
平成24年度個人住民税の税額通知をお送りします	6	全国お茶まつり 静岡大会in掛川	10 ~ 11
子ども医療費助成制度・児童手当更新手続き	7	文芸かけがわ、市民芸術祭 作品募集	12

市ホームページ <http://www.city.kakegawa.shizuoka.jp/>「広報プラスONE」掲載中

市役所本庁舎屋上で撮影



午前7時21分



午前7時32分



午前7時37分

「すごい! 見えた!!」 世紀の天体ショー「金環日食」



中央小金環日食観察会
(5月21日、中央小学校で)

見直しをしました

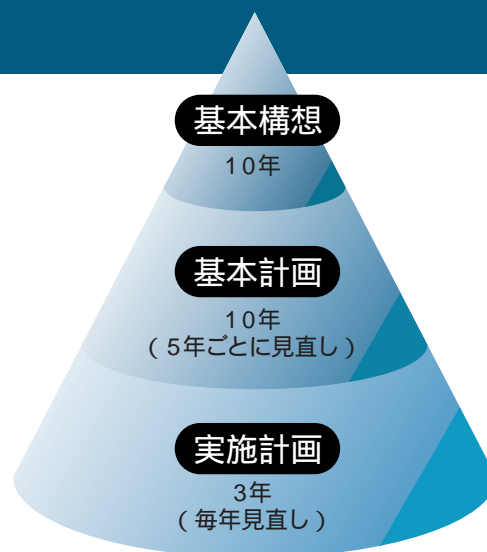
後期基本計画が完成

問 企画調整課(☎21-1127)

■ 総合計画とは

まちづくりに必要な基本的方針を明らかにして、計画的に行政を行うための指針を示した計画です。市の目標とそれを実現するための手段を表しています。

総合計画は、まちづくりの根本となる考え方を示した基本構想、基本構想を実現するための主要な施策を示した基本計画、基本計画を実現するための具体的な事業や活動を示した実施計画により構成されています。



3. 日本一を目指す3分野の事業推進

健康医療

新病院「中東遠総合医療センター」の建設とスムーズな運営移行に努めます。また、地域健康医療支援センター「ふくしあ」のサービスを市全域に提供していきます。さらに、現病院跡地利用として「希望の丘構想」を推進し、県立特別支援学校、後方支援病院、重症心身障害児(者)通所施設などを建設します。

また、緑茶の生活習慣病予防研究「掛川スタディ」を継続し、研究成果を情報発信するとともに、市民の健康増進への活用、普及を図ります。

環境

平成18年4月から、ごみ減量大作戦を実施し、平成22年度は全国と同規模自治体の中でごみの排出量が少ない方から第1位となりました。

今後は、家庭や事業所における省エネ、節電意識のさらなる普及と取り組みにより市全体のエネルギー使用量の節減を目指します。また、今後5年間で市内2割の家庭へ太陽光発電施設を設置することを目指すなど、再生可能エネルギーの普及促進を行います。

市民活動

本年度制定予定の「自治基本条例」により、今後のまちづくりは、市民、議会、行政が連携し、自治区活動(地域活動)と市民活動が両輪となって進んでいきます。

行政と市民活動団体の協働事業の例として、「f.a.n.地域医療を育む会」と進めた健康や医療に関する意識啓発活動などがあげられます。

特に、人材育成事業の「まちづくり塾」や市民活動推進モデル事業などにより、市民が生き生きと力を発揮できる都市を目指します。



建設中の新病院「中東遠総合医療センター」



家庭用太陽光発電施設



市民総代会中央集會

「第1次掛川市総合計画」の -今後5年間の

掛川市では、平成18年度に、市の将来像とその実現に向けての指針を示した10か年の「第1次掛川市総合計画」を策定しました。その後5年が経過し、社会の情勢や市を取り巻く状況も大きく変化してきたため見直しを行い、平成23年度にあらたに5年計画の後期基本計画を策定しました。

詳しい内容は、今後、市役所や図書館に冊子を配置し、市ホームページにも掲載する予定です。

■基本計画策定の視点

1 市民主体のまちづくり

本年度制定予定の「自治基本条例」によるまちづくりの理念を踏まえ、市民のみなさんが主体的かつ責任を持って行動できるまちづくりを目指します。

2 成果を重視

前期計画と同様に、施策ごとに「めざす姿」と、その達成に向けた「成果指標(目標値)」を明示し、達成度のチェック、実現のための施策・事務事業の軌道修正などを行います。

■後期基本計画(平成24年度~28年度)の重点テーマ

掛川を「希望がみえるまち」(掛川のことをよく知り、掛川のが好きで、目標に向かって自主的に行動できる人の多くいるまち)とするために、特に以下の分野を重点テーマとしました。

1. 安全・安心のために

さまざまな自然災害に対する備えとして、防災体制を見直し、小中学校校舎の耐震化や新消防庁舎、南部体育館、津波避難タワーの建設などを進めます。さらには、南北道の早期開通を目指します。

2. 誰もが住みたくなるまちのために

掛川のことを誇りに思い、住み続けたい、移り住みたい、戻ってきたいと思う人が多くなるような施策を推進します。

しごとづくり 農商工の発展と雇用の促進

農業の担い手の育成や農産品のブランド化などによる、産地間競争に強い農業づくりを目指します。

また、若者の雇用対策として企業誘致の推進、新規起業家への支援を充実し、地場産業の活性化を図ります。

さらに、新東名高速道路を活用した地元振興策や中心市街地の活性化を図ります。

ひとづくり 子育て支援と教育の充実

保育サービスの充実と、子ども医療費の助成などはもとより、特に親に対する子育て関連教育や相談を充実させ家庭での教育力を高めます。また、社会全体で子どもを育てていく環境づくりを進めます。



地元企業施設で行った津波避難訓練



造成中の新エコボリス



子育て支援まつり

仕事と電話番号のご案内

☎ 企画調整課 (☎ 21-1127)



部名	課名など	係名	主な仕事	電話番号	場所	
環境経済部	農林課	農政係	農業施策の総合企画・調整、認定農業者、制度資金貸付など	21-1147	3階東	
		農産係	米穀生産調整、茶業振興、畜産振興、有害鳥獣駆除など			
		農村基盤係	農業施設の整備・維持管理、大井川用水、防災ダム、土地改良事業など	21-1146		
		林業振興係	森林整備、林業振興、林道、治山など			
	商工観光課	商業労務係	商業振興、勤労者福祉、消費者相談、中小企業金融対策など	21-1149	3階東	
		観光交流係	観光振興、観光施設整備・管理など	21-1216		
起業立地推進係		工業振興、企業誘致、新産業支援など				
農商工連携係		掛川ブランド開発、物産販売促進など				
都市建設部	都市建設部調整室	事業推進係	国道・県道・国河川・県河川の管理、急傾斜地崩壊対策など	21-1108	3階西	
	都市政策課	計画係	都市計画決定・変更、都市景観、屋外広告物など	21-1151	3階西	
		開発指導係	土地利用、開発行為申請、土地売買届出など			
		建築指導係	建築確認申請、既存建築物耐震化推進など	21-1152		
		中心市街地活性化推進係	中心市街地活性化施策の企画・実施、駅周辺施設管理など	24-1162		連雀1-14 2階
	土木課	道路河川係	道路・橋梁・河川・都市下水路の工事施工など	21-1153	3階西	
		都市基盤係	街路整備、公園整備、県施行街路受託事業、区画整理など			
		南北道路推進係	南北幹線道路の建設など	21-1221		
	維持管理課	管理係	市道認定・廃止、道路・河川・海岸愛護事業など	21-1154	3階西	
		維持・営繕係	道路・河川・橋梁等の維持管理、交通安全施設維持管理など			
市営住宅係		市営住宅の建設・管理など				
危機管理部	危機管理課	危機対策係	危機管理、防災・減災対策及び災害対策(一般・地震・津波・原子力)、防災訓練、自主防災組織、防災資機材整備、同報無線管理など	21-1131	4階西	
		市民安心係	交通安全、防犯・暴力追放、地域防災計画、原子力行政、国民保護、自衛官募集、市業務継続計画など			
教育委員会	教育政策課	教育企画係	教育委員会の企画・計画立案など	21-1109	南館2階	
		施設営繕係	学校施設及び教育施設の維持管理・整備など			
	学務課	学務係	学校予算の配分・指導、学校保健など	21-1155	南館1階	
		学校給食係	小中学校給食施設の管理運営、給食費の徴収など			
	学校教育課	指導係	小中学校の教育課程・学習指導・就学指導、語学指導助手の管理など	21-1156	南館1階	
		管理係	児童生徒の就学、就学援助、小中学校の通学区設定など			
	幼児教育課	幼保推進係	保育園の入退園申請、公立幼稚園の管理運営、再編整備、子育て支援センターの管理運営、家庭教育の推進など	21-1205	南館1階	
	社会教育課	社会教育係	社会教育	社会教育、青少年育成、人権教育、公民館、吉岡彌生記念館、社会教育施設の維持管理など	21-1157	南館2階
			スポーツ振興係	社会体育施設の整備・管理、スポーツ振興など	21-1159	
		文化財係	文化財行政の企画・調整、文化財の保護・保存など	21-1158		
美術館係		二の丸美術館の管理運営など	62-2061	二の丸美術館		
図書館	管理係	中央図書館の管理運営など	24-5921	中央図書館		
	中央図書係	図書館資料の収集管理、郷土資料の調査、図書館の利用向上施策推進、移動図書館の巡回など				
	大東図書係	大東図書館の管理運営、図書館資料の収集管理など			72-1143	大東図書館
	大須賀図書係	大須賀図書館の管理運営、図書館資料の収集管理など	48-5269	大須賀図書館		
出納局	出納係	公金管理、会計事務、県収入証紙取扱など	21-1162	1階西		
議会事務局	議事調査係	本会議・委員会及び協議会の運営・記録、資料の収集・調査など	21-1160	5階西		
	庶務係	議員の身分・報酬及び福利厚生、議会予算、決算の経理など				
監査委員事務局	監査係	定期監査、随時監査、出納検査など	21-1161	3階東		
農業委員会事務局	農業委員会係	農地の権利の移転・設定や農地以外への転用に係る申請、審査など	21-1147	3階東		

【大東支所】 代表電話 0537-72-1111 〒437-1416 三俣620番地

課名など	係名	主な仕事	電話番号	場所
大東支所	地域支援係	自治会・自主防災会活動支援、道路・河川の維持管理、大東交流センターなど	72-1112	2階
	市民窓口係	住民票・戸籍・税務証明の交付、パスポート受付・交付、印鑑登録・証明書交付、国保・年金手続き、婚姻・出生・死亡届等の受理など	72-1118	1階

1 地域医療推進課南部大東ふくしあは、大東支所内にあります。

【大須賀支所】 代表電話 0537-48-1000 〒437-1393 西大淵100番地

課名など	係名	主な仕事	電話番号	場所
大須賀支所	地域支援係	自治会・自主防災会活動支援、道路・河川の維持管理、大須賀交流センターなど	48-1000	1階
	市民窓口係	住民票・戸籍・税務証明の交付、パスポート受付・交付、印鑑登録・証明書交付、国保・年金手続き、婚姻・出生・死亡届等の受理など	48-1003	1階

2 地域医療推進課南部大須賀ふくしあは、大須賀支所内にあります。

平成24年度 市役所の主な

【市役所】 代表電話 0537-21-1111 〒436-8650 長谷一丁目1番地の1

部名	課名など	係名	主な仕事	電話番号	場所
総務部	行政課	行政係	選挙、財産区、文書事務など	21-1133	4階西
		法務係	条例・規則、公平委員会、情報公開、市の公告式など		
		職員係	市職員の任免・給与・勤務条件などの人事管理、職員研修など		
	財政課	財政係	予算編成、執行管理、財政計画の策定・管理など	21-1197	4階西
	管財課	財産管理係	庁舎・市有財産・公用車等の管理など	21-1132	4階西
		契約係	入札、工事・物品等の契約事務など	21-1130	
		地籍調査係	地籍調査事業など		
		土地情報係	土地情報システム、土地台帳、公図、町・字区域設定など		
	納税課	管理係	市税の収納管理、口座振替など	21-1132	2階西
		収納係	市税の滞納調査及び滞納整理、納税相談など		
	市税課	諸税証明係	市税に関する証明、軽自動車税・市たばこ税・入湯税の賦課など	21-1138	2階西
		市民税係	市県民税、法人市民税、国保税の賦課など	21-1136	
資産税土地係		固定資産税(土地)及び都市計画税(土地)の賦課、土地の調査および評価など	21-1137		
資産税家屋係		固定資産税(家屋・償却資産)及び都市計画税(家屋)の賦課、震災に関するり災証明など			
企画政策部	企画調整課	経営戦略係	市政の基本施策、総合計画、広域行政、組織機構、統計調査など	21-1127	5階東
		行革推進係	行財政改革の推進、指定管理者制度など		
		秘書係	市長及び副市長の秘書、式典、表彰、公印管守など	21-1128	
		広報広聴係	広報かけがわの発行、市ホームページ総合調整、広聴活動など		
	生涯学習協働推進課	協働共生係	生涯学習、市民活動、NPO法人、ボランティア育成など	21-1129	2階西
		男女共同参画係	男女共同参画施策の企画・実施、国際交流など		
	地域支援課	自治活動支援係	地域共生社会の推進、区長会、自治会、市民総代会、地域生涯学習センター、地域環境整備など	21-1150	2階西
		地域づくり係	地域づくり計画、土地条例、バス交通、天竜浜名湖鉄道、キャンプ場など		
		みどり推進係	緑化推進、生け垣等設置補助、公園維持管理、海岸砂防林など		
	IT政策課	文化振興係	芸術文化の振興、掛川城・竹の丸・清水邸等維持管理など	21-1341	地下1階
情報化推進係		高度情報化施策の企画、市ホームページ運用、電子計算業務の運用、電子データ保護など			
市民課	システム開発係	電子計算業務のシステム設計開発など	21-1134	1階西	
	管理係	戸籍の記録・閲覧、人口統計、住民基本台帳の記録・閲覧など	21-1141		
福祉課	窓口係	婚姻・出生・死亡届等の受理、パスポート受付・交付、火葬許可、外国人登録など		21-1199	連雀1-5
	証明係	戸籍・住民票・印鑑証明・税務等の各種証明、印鑑登録、自動車臨時運行許可など			
健康福祉部	高年齢者支援課	出張所	戸籍・住民票・印鑑証明・税務(土曜日除く)等の各種証明など	21-1140	1階西
		社会福祉係	民生委員・児童委員、人権擁護、生活保護、災害時要援護者支援など		
		障害者福祉係	身体・知的・心身障害者福祉、精神障害者保健・福祉など		
	保健予防課	児童福祉係	母子福祉、児童手当、家庭児童相談、子ども医療、ファミリーサポートセンター、学童保育など	21-1139	徳育保健センター
		高齢者政策係	高齢者保健福祉計画、はり・灸・紙おむつ等の助成、介護者慰労金、生きがいデイサービス、養護老人ホーム入所措置など	21-1144	
		保険給付係	高齢者保健福祉計画、はり・灸・紙おむつ等の助成、介護者慰労金、生きがいデイサービス、養護老人ホーム入所措置など	21-1196	
		介護認定係	介護保険認定受付、認定審査など		
	国保年金課	介護認定係	介護保険認定受付、認定審査など	21-1142	1階西
		予防支援係	高齢者の介護予防事業、配食サービス、地域包括支援センターなど		
	地域医療推進課	保健企画係	救急医療、健康づくり施策の企画・普及啓発、緑茶の健康機能研究など	23-8111	徳育保健センター
母子保健係		母子手帳、母子健康診査、予防接種など			
成人保健係		生活習慣病予防、結核検診、特定健診、特定保健指導など	21-1143		
成人保健係		生活習慣病予防、結核検診、特定健診、特定保健指導など			
環境経済部	環境政策課	国保年金係	国民健康保険、国民年金など	21-1143	1階西
		後期高齢者医療係	被保険者の資格管理、保険給付の受付、保険料の徴収など		
		地域医療推進係	地域医療体制整備、ふくしあ設置、地域医療再生計画、希望の丘構想など		
	下水整備課	環境政策係	環境施策の企画・推進、地球温暖化防止、自然エネルギーなど	21-1324	2階西
		公害衛生係	公害の調査・防止、犬の登録、富士見台霊園の管理など	61-2900	園ヶ谷881-1
下水整備課	ごみ減量推進係	医療・保健・福祉・介護の総合支援(在宅医療・在宅介護の支援、生活支援)など	72-1116	大東支所	
	総務係	医療・保健・福祉・介護の総合支援(在宅医療・在宅介護の支援、生活支援)、支所窓口業務など	48-1007	大須賀支所	
	下水道整備係	下水道施設の工事施工など			
	浄化槽係	合併処理浄化槽普及促進など	21-1170	下水処理場管理棟	
施設管理係	下水道施設の維持管理、水質浄化普及啓発など				

6月に平成24年度個人住民税 (市民税・県民税)の 税額通知をお送りします



問 市税課(☎21-1136)

毎年6月、前年中の所得を基に計算された「住民税額」を、納税義務者の方に通知しています。
納税義務者:1月1日時点で掛川市に在住の方

[平成24年度個人住民税の主な変更点・留意点]

扶養控除の変更について

- 16歳未満(1月1日時点)の扶養親族に係る扶養控除はなくなりました。
平成22年の「子ども手当(当時)」導入に伴う改正
- 16～18歳(1月1日時点)の扶養親族に係る特定扶養控除加算はなくなりました。
平成22年4月から「公立高校授業料無償化制・高等学校等就学支援金制度」導入に伴う改正

東日本大震災義援金について

平成23年3月11日の東日本大震災に係る寄附金のうち、被災自治体を通じて被災者に配分される義援金となる寄附金については、「ふるさと納税」の対象になります。
ふるさと納税:都道府県及び市区町村に対する寄附金

住民税の税額通知が届いた方へ(お願い)

通知の内容は必ずご確認ください。
ご不明な点は、市税課へお問い合わせください(通知書をご用意ください)。

住民税の税額通知が届かない方へ(お願い)

前年中の所得の額が非課税基準の額を超えているにも関わらず税額通知書が届かない方は、市税課へ至急ご連絡ください。

- 非課税基準の額:28万円以下(ただし次の方はそれぞれの額以下)
- ・控除対象配偶者及び扶養親族のある方
控除対象配偶者のある方:(扶養親族数+2)×28万円+16万8千円
控除対象配偶者のない方:(扶養親族数+1)×28万円+16万8千円
 - ・障害者、未成年者、寡婦又は寡夫の方:125万円

お勤め(給与収入)の方へ

あなたの住民税は給与から
特別徴収(引き去り)されていますか?

ご自宅へ納税通知書(納付書又は口座振替通知書)が郵送された方

お勤めにより毎月の給与収入のある方の住民税は、税額を12分割した額を、6月から、毎月の給与の支給時に引き去る「特別徴収」により納付いただくことになっています。
郵送で住民税の納税通知書が届いた方は給与から特別徴収されませんので、至急事業主にお申し出ください。



子ども医療費助成制度・ 児童手当更新手続き

①問福祉課(☎21-1144)



10月1日から子ども医療費助成制度が変わります

対象となる子ども

変更前	通院	0歳～小学6年生	→	変更後	通院	0歳～中学3年生
	入院	0歳～中学3年生			入院	

自己負担額

通院	1回500円(保険診療の自己負担額が500円未満の場合はその額)月4回まで、5回目からは0円 処方せんの交付により薬局へ行った場合は、薬局での自己負担は0円(容器代は自己負担)
入院	0円 保険適用分が対象(食事療養費、文書料などの自費分は助成対象外)

申請方法

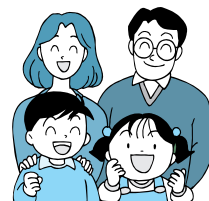
小学校6年生までの子ども	更新申請書の提出が必要
中学校1～3年生	新規申請書の提出が必要

新規・更新申請書は6月中旬以降、市から送付しますので提出をお願いします。

児童手当更新手続きについて

現在、児童手当を受給中の方に6月中旬以降、市から「現況届」を送付しますので提出をお願いします。4月1日から子ども手当が児童手当へ変わりました。6月以降(10月支給分から)の児童手当を受給するためには、更新手続き(現況届)が必要となります。公務員の方は、職場での申請になります。なお、6月以降は所得制限(例えば夫婦・子ども2人の場合年収960万円以上)が適用されます。

0歳～3歳未満	月額15,000円
3歳～小学校修了前(第1子、第2子)	月額10,000円
3歳～小学校修了前(第3子以降)	月額15,000円
中学校	月額10,000円
所得制限額以上	月額5,000円



高校卒業前(18歳になった後の最初の3月31日まで)の子どものうち、年長者から第1子と数えます。

子ども手当・児童手当を振り込みます

児童手当を受給されている方に、2～3月分(子ども手当)および4～5月(児童手当)を振り込みます。手当は届け出のあった金融機関に振り込みますので、振込日以降に入金をお確かめください。

振込日 6月14日(木)



みんなの未来のために、一人ひとりにできること

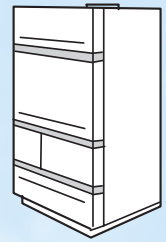
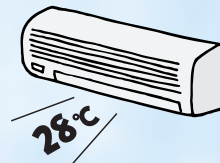
☎環境政策課(☎21-1218) kankyo@city.kakegawa.shizuoka.jp

この夏も中部電力浜岡原子力発電所停止の影響により、昨年に引き続き夏の節電を行う必要があります。節電・節水・ごみ減量などの取り組みを行うことで、エネルギー使用量やCO₂排出量が削減され地球温暖化防止にもつながります。「知っている」から「やっている」と言えるように、みなさん自身の手で、できることから実践しましょう。

●こんな取り組み、知ってる? やってる?

エアコン・空調の省エネ

- ・「緑のエコカーテン」も利用して室温28℃を目安にしましょう。
- ・フィルターの掃除は、2週間に1回程度を目安に行いましょう。
- ・扇風機やうちわなどを活用しましょう。



冷蔵庫の省エネ

- ・冷蔵庫内は季節にあわせて冷蔵強度を適切(強 中)に使用しましょう。
- ・詰め込みすぎず、むだな開閉をやめましょう。

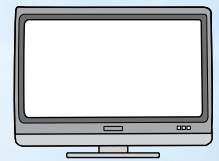
照明の省エネ

- ・明かりはこまめに消しましょう。
- ・交換時は、省エネルギー型の蛍光灯やLED電球、電球形蛍光灯の導入を検討しましょう。



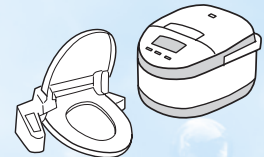
テレビの省エネ

- ・見たい番組の時だけつけるようにしましょう。
- ・リモコン待ち状態でもわずかな電気を消費しています。主電源で消しましょう。



その他

- ・夏の間は温水洗浄便座の電源を切りましょう。
- ・電気ポットや炊飯器の保温を控えて、必要なときにお湯を沸かしたり、ご飯を電子レンジで温めるようにしましょう。
- ・電力使用量がピークを迎える時間帯(午後1時~4時ころ)には、消費電力の大きなもの(洗濯機、掃除機、電子レンジなど)の使用をできるだけ控えましょう。



●育てて! 見せて! 自慢のエコカーテン写真コンテスト

「緑のエコカーテン」を写真に撮り、コンテストに応募してみませんか。

対象 家庭、学校、事業所、自治会、市民団体などが育てたエコカーテン(1人につき、屋外および室内から撮影した写真各1点ずつ)

応募部門 個人の部、団体の部

募集作品 プリントした写真(サイズは2Lサイズまで、応募写真は返却しません。) 「朝顔のカーテン」(土方幼稚園)

応募方法 10月26日(金)までに写真に応募部門、住所、氏名、電話番号、写真のタイトル、写真に込めたメッセージを添えて、環境政策課または大東・大須賀支所に直接お持ちいただくか、郵送(〒436-8650長谷一丁目1番地の1)で応募

結果発表 コンテストの結果は、市ホームページで発表し、入賞者には賞品を贈呈します。



2011年度団体の部最優秀作品「朝顔のカーテン」(土方幼稚園)

●あなたのお家をエコ診断! 「うちエコ診断」を受けてみませんか

「うちエコ診断」とは?

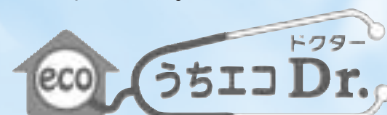
アンケートに答えていただくだけで、「省エネでどのくらい光熱費がお得になるか」などという疑問や、省エネに関する質問にお答えします。また調査内容から、あなたのおうちにぴったりの「省エネ処方せん」をお出します。

とき 6月26日(火)午後1時~、29日(金)午前9時~

ところ 市役所4階会議室

対象 どなたでも(戸建て、集合住宅は問いません。)

申込方法 6月18日(月)までに環境政策課へ電話で申し込み



©静岡県地球温暖化防止活動推進センター

みんなで防ぞう 土砂災害

問 都市建設部(☎21-1108)
危機管理課(☎21-1131)

梅雨の季節に入り、大雨や台風の襲来が多くなる時期がやってきます。
市や県では6月の土砂災害防止月間に伴い、土砂災害に対する防災訓練や急傾斜地パトロールなどを実施し、雨に対する防災体制の確認や危険箇所の把握をおこないます。
ふだんから家の周りの危険な場所を確認したり、非常持出品を準備したりするなど、家族で避難計画をたて事前に備えをしておくことが大切です。また、最近では異常気象により天候が急激に変化する事例も増えています。雨の降り方や気象情報に注意して、早めの避難を心がけましょう。

危険な場所を知っておこう

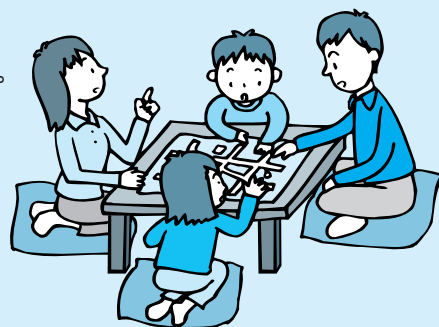
自宅の周りに、水害の危険がある箇所やがけ崩れの恐れのある土砂災害危険箇所・土砂災害警戒区域がないか家族で確認しておきましょう。

「ハザードマップ・洪水ハザードマップ」で調べよう
各地区ごと、または各戸に配布されています。
浸水被害や土砂災害の危険箇所のおおよその位置がわかります。

インターネットで調べよう

「静岡県の土砂災害情報マップ」

<http://sabougis.pref.shizuoka.jp/shizuokasabo/>



雨の降り方、川の水位を調べよう

最近の10年間とその前の20年間を比較すると、1時間に50mm以上の大雨が降る頻度は約2倍に増えています。

大雨が予想される場合は、気象情報の収集などによる早めの行動が必要です。

静岡県サイボスレーダー

県内の雨の状況、河川の水位、台風の進路予測などの情報がリアルタイムでわかります。

携帯電話で知る

<http://sipos.shizuoka2.jp/m/>(各携帯電話会社共通)

インターネットで知る

<http://sipos.shizuoka2.jp>



気象情報に注意にしましょう

平成22年5月から「遠州南」という広い単位ではなく、市単位の「掛川市」として注意報・警報の気象情報が発令されるようになりました。

1時間に20mm以上の雨や、降り始めてからの雨量が100mm以上になったら注意が必要です。

自宅の周りにがけ崩れの恐れのある土砂災害危険箇所や土砂災害警戒区域などがあったら、土砂災害警戒情報の発令を目安に避難を心がけましょう。

土砂災害警戒情報:大雨警報発表後、土砂災害の危険性がさらに高まった市町に発表される防災情報



土砂災害110番

自宅の周りのがけなどに普段とちがう様子が見られたらご連絡を

☎0538-42-3216(静岡県袋井土木事務所企画検査課)

☎21-1108(掛川市都市建設部調整室事業推進係)

静岡大会in掛川

ところ:生涯学習センター、三の丸広場、市役所ほか

農林課 (☎21-1147)

全国お茶まつりに合わせて、「お茶のまち掛川」をイメージした「マスコットキャラクター」と「ロゴマーク」のデザインを募集します。

採用されたデザインは、マスコットキャラクターの制作や印刷物・看板、着ぐるみなどで使用するイメージデザインの参考とします。

応募資格 どなたでも

応募点数の制限：一人3点まで。ただし応募用紙1枚につき1作品

応募条件

テーマにふさわしいキャラクターとロゴマークであること
今後の展開がしやすいキャラクター(着ぐるみの制作など)であること
自作の未発表作品であること
他に使用されているデザインに類似していないものであること

応募方法

A4サイズの白色用紙(縦)に

キャラクターかロゴマークのデザイン キャラクターの場合は名称(愛称) 郵便番号 住所 氏名(ふりがな) 年齢 電話番号を記載し、Eメール(norin@city.kakegawa.shizuoka.jp)、郵送(〒436-8650長谷一丁目1番地の1)または市役所3階農林課へ、直接提出してください(FAXは不可)。Eメールの場合は、デザインをJPEGまたは、PDFファイル(いずれも3MB以下)で添付してください。郵送の場合は、郵便料は応募者が負担してください。

応募締切

6月29日(金)消印有効

選考方法

「お茶のまち掛川」づくり実行委員会
全国お茶まつり静岡大会掛川市実行委員会

発表

採用作品応募者に直接通知するほか、広報紙やホームページなどで発表します。

デザインが採用された方には記念品を贈呈します。

問合せ先

〒436-8650 長谷一丁目1番地の1 市役所農林課内
「お茶のまち掛川」づくり実行委員会事務局
全国お茶まつり静岡大会掛川市実行委員会事務局
☎21-1147、FAX.21-1212

詳しくは、市ホームページ「注目ページ」-「掛川茶」-「コンテンツ PR」をご覧ください。



お茶まつり実行委員会

- * 採用作品の著作権・版権・その他一切の権利は、掛川市に帰属します。
- * 採用作品は、掛川市でデザインの一部を修正・変更することがあります。
- * 応募された作品(JPEGやPDFファイルを含む)は返却しません。
- * 応募作品のデザインデータの提出をお願いすることがあります。
- * 既発表のデザインと同一、もしくは類似の作品、または著作権の侵害があることが明確になった作品は採用決定後であっても採用を取り消す場合があります。
- * 応募作品の管理については、万全の注意を払います。ただし、天災、その他の不可抗力による事故・破損については一切の責任を負いません。
- * 応募者の個人情報は、厳重に管理するとともに、今回の募集以外には使用いたしません。

第66回

全国お茶まつり

とき:11月17日(土)・18日(日)

「全国お茶まつり」とは、お茶の品質向上や消費拡大を目的として年に一度開催されるイベントで、今年は35年ぶりに市内をメイン会場として開催されます。お茶まつりでは、全国茶品評会で入賞したお茶の表彰が行われるほか、お茶に関連するさまざまなイベントや出店などで楽しく賑わいます。詳細については、関係団体からなる県および市の実行委員会で検討し、広報紙やホームページでお知らせします。ぜひ、お茶まつりの会場にお出かけください!

「お茶のまち掛川」づくり市民提案事業を募集します。

募集基準

「お茶のまち掛川」や「お茶」の魅力を市内外にPRできる事業

広く市民や消費者を対象にする事業

特定の宗教、政治、思想などの普及などを目的としない事業

営利を目的としない事業

事業実施時期

10月1日(月)~12月31日(月)までに実施する事業を対象とします。

特に11月17日・18日の「全国お茶まつり静岡大会in掛川」開催に合わせて実施する事業や、開催に向けて気運が高まるような事業を募集します!

事業実施場所

掛川市内に限ります。

支援内容

対象経費が10万円までは全額、10万円を超える場合は3分の2とし、1事業あたり20万円を限度とします。

ただし予算の範囲内で、補助額を調整することがあります。

審査・決定

提案団体による公開プレゼンテーションを実施し審査を行い決定します。

応募資格

市内に在住・在勤・在学する市民で組織された3人以上の団体・グループなど。

募集期間

6月1日(金)~6月29日(金)

問合せ先

〒436-8650 長谷一丁目1番地の1 市役所農林課内

「お茶のまち掛川」づくり実行委員会事務局

☎21-1147、FAX.21-1212

詳しくは、市ホームページ「注目ページ」-「掛川茶」-

「コンテンツ PR」をご覧ください。



2012春のお茶まつり

文芸かけがわ第8号

作品募集

～言葉に思いをこめて～

『文芸かけがわ』に掲載する作品を募集しています。

この機会に、パソコンに眠っている作品などを発表してみませんか。

①② 地域支援課(☎21-1150)
tiiki@city.kakegawa.shizuoka.jp



既刊本を1冊500円で販売しています。

平成24年度掛川市民芸術祭 あなたの 力作をお待ち しています

9月開催の掛川市民芸術祭に参加する作品を募集しています。入賞した作品(奨励賞を除く)は、市民芸術祭で展示するほか、二の丸美術館で「掛川市民芸術祭優秀作品展」としてさらに展示します。

みなさんのご応募をお待ちしています。

①② 地域支援課(☎21-1150)

- 応募資格 市内在住、在勤、在学、出身または市内の団体に加入し活動している16歳以上の方で、文芸創作活動を生業としていない方
- 種 目 小 説 一人1編 400字づめ原稿用紙50枚以内
評論・ノンフィクション 一人1編 400字づめ原稿用紙40枚以内(文芸、美術、映画、ノンフィクションなど)
随 筆 一人1編 400字づめ原稿用紙10枚以内
児童文学 一人1編 400字づめ原稿用紙30枚以内
詩 一人2編以内(1編の長さ40行以内)
短歌・俳句・川柳 一人5首および5句以内(短歌・俳句の自由律は明記のこと)
- 応募点数 一人2種目以内(応募原稿は返却しません。)
- 応募方法 9月14日(金)までに、Eメール、郵送(〒436-8650長谷一丁目1番地の1)または市役所2階地域支援課へ直接提出してください。
- 注意事項
- ・ 本人の創作であり、未発表の作品であること。
 - ・ 応募作品を郵送する場合は縦書きB4判400字づめ原稿用紙を使用してください。ハガキでの投稿は受け付けません。封筒には『文芸かけがわ応募原稿』と朱書きしてください。
 - ・ 応募原稿の第1ページに、種目・氏名・住所・職業・年齢・電話番号を明記してください。ペンネームを使用する場合は本名も添えてください。

詳しくは、市ホームページ「市民の皆様」-「学びと文化」-「歴史」-「掛川市史・文芸かけがわ」-「文芸かけがわ応募方法」をご覧ください。

- 応募資格 市内に在住・在勤・在学する16歳以上の方
- 種 目 日本画(水墨画含む)、洋画(油彩・水彩・パステル・アクリル・版画)、彫刻、手工芸、写真、書道
- 応募点数 各種目一人1点
- 作品の規格 各種目ごとに規格が定められています。
本人の創作であり、未発表の作品であること。
- 応募方法 8月1日(水)～22日(水)に、出品票に必要事項を記入し、郵送(〒436-8650 長谷一丁目1番地の1)または市役所2階地域支援課へ直接提出してください。
作品搬入日は募集要項でご確認ください。
- 各賞の授与 優秀作品には、市長賞・教育長賞・文化協会長賞・奨励賞を授与します。
- 作品展示 平成24年度 掛川市民芸術祭
日時 9月19日(水)～23日(日)
午前9時～午後5時(最終日は午後3時まで)
会場 シオーネ(大坂)

詳しくは、市役所本庁、大東・大須賀支所、生涯学習センター、シオーネ、大須賀中央公民館にある「平成24年度掛川市民芸術祭美術作品募集要項(兼作品出品票)」または市ホームページ「市民の皆様」-「学びと文化」-「文化芸術活動」-「市民芸術祭作品募集」をご覧ください。



平成23年度掛川市民芸術祭

受けてて良かった! 特定健診

保健予防課
(☎62-6151)



～特定健診・特定保健指導のお知らせ～

今年も、5月末から「特定健診」が始まりました。
「特定健診」とは、高血圧症や糖尿病など生活習慣病の芽となる「メタボリックシンドローム」を早い段階で見つける健診です。

健診時期

受診票が届いた日から12月まで受診できます。ただし、11月と12月はインフルエンザなど感染症予防のため混雑しますので、10月までに受診されることをお勧めします。
なお、11月以降は医療機関へ問い合わせしてから受診してください。

実施機関

受診票に同封の「医療機関一覧表」をご覧ください。

対象

40～74歳(平成25年3月31日現在)
(定期的に受診されている方も対象です。)

自己負担金

1,200円

受診票発送時期

5月末～6月に、随時郵送します。
75歳以上の方(および65歳以上で一定の障害のある方)の後期高齢者医療健康診断の受診票は、7月ごろ郵送します。

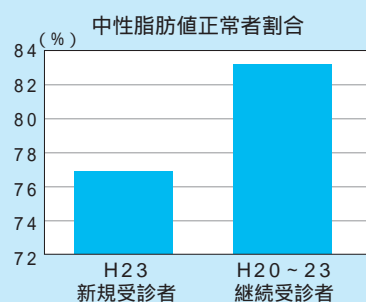
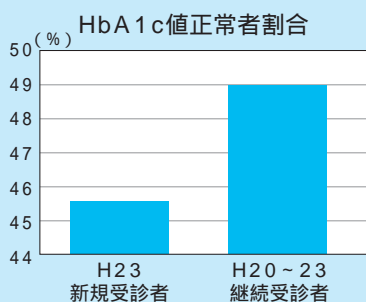
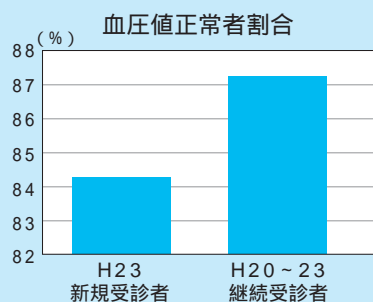


受診票は「青色の封筒」で届きます。

特定健診の結果を見ると...

昨年度に初めて受診した方たちと、4年間続けて受診している方たちの結果を比較しました。
継続して受診し、身体の変化を毎年確認している方のほうが、正常値を示す割合が高いことがわかります。

健康な人は
続けています!



(HbA1cとは、1～2か月の平均の血糖値をみる指標です。)

かけがわ Change Together

市長の 維新伝心

その30

松井三郎

試行的に行ったがれきを活用した防潮堤

震災から1年後の 東日本大震災被災地の状況

震災から1年が経過した被災地の復旧・復興やがれき処理の状況はどうか、また「南海トラフ」の巨大地震・津波の推計値が発表されたこともあり、5月3日から5日にかけて危機管理担当、がれき処理担当の職員と一緒に被災地である岩手県陸前高田市、奥州市、大槌町、山田町、宮城県名取市を視察してまいりました。

今回の視察に対して、被災地の首長や幹部職員が「トルデンウイーク」にもかかわらず、大変ていねいな対応をしていただきました。これは被災地への掛川市からの応援物資の提供や職員派遣、市民からの義援金やボランティアの協力など、さまざまな支援に対する感謝の気持ちの表れでもあると感じました。

被災地の状況ですが、津波被害を受けなかった地域は、被災前の日常生活に戻りつつありますが、津波の被害を受けた地域は、再建された建物の姿は見られず、復興は全くと言っていいほど進んでいません。特に陸前高田市や大槌町、山田町はまちの中心地が壊滅し、役所や病院などの公共施設や鉄道などの交通手段の再建は進んでおらず、被災者の仮設住宅での生活もこれから数年は続く

もの思われませんでした。復興には10年を要するのではないかと心配になりました。

がれき処理の状況ですが、一面にがれきが散乱した状況は見られなくなりりましたが、仮置場にがれきが高積みになっていました。焼却施設のフル稼働や仮設焼却施設の設置、企業での活用など全力で処理していますが、がれきの量が膨大で、被災地だけの処理では、100年かかるということでした。また、一次処理の分別においては、放射線量が検出されないことから、防じんマスクを付け手作業で行われており、放射線は問題にされていませんでした。津波被害の無かった近隣の奥州市などにおいても、がれき処理の支援を進めており、このような被災地のがれき処理活動が正確に伝わっていないことを強く感じました。

被災地の首長は、異口同音に「ハード面の整備で、津波被害を完全に防ぐことはできない。命を守るには、一人ひとりがいざという時どのような行動するかを決めておくことが必要だ」と言うっており、改めて、各家庭での「避難計画」の策定が必要であると思いました。

みんなで創ろう 「自治基本条例」

⑤ 生涯学習協働推進課(☎21 1129)

「条例素案の考え方」を市議会に中間報告しました

昨年10月に市民委員会から自治基本条例素案の答申をいただいて以降、市の部長など構成する庁内検討会において素案づくりの作業を進め、去る4月23日の市議会全員協議会において、「条例素案の考え方」についての中間報告を行いました。

中間報告した「条例素案の考え方」は、市民委員会の答申を尊重しながらも、市民のみなさんにわかりやすいものとするほか、項目間同士の整合などに努めました。その結果、「総則」、「自治の基本理念及び基本原則」、「自治の主体」、「市政運営の原則」、「協働によるまちづくり」、「住民投票」、「広域連携及び交流」、「条例の検証及び見直し」の8項目による構成となりました。

このうち、「市民」の定義では、市内に居住するものだけでなく、通勤、通学する個人や、市内において事業や活動を行う法人などと広く定めています。

議員のみなさんからは、「定義における「市民」と、住民投票における「住民」の使い分けはどうなるのか」など、多くの貴重なご意見をいただきました。

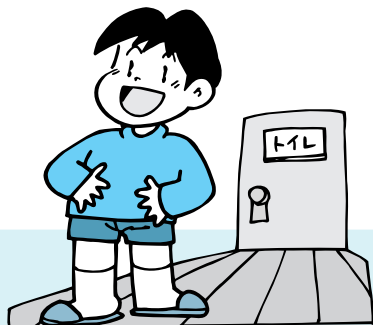
今後は時間をかけ、市議会とさらに協議を重ねていくこととなりました。また、適時に市民のみなさんからも、ご意見をいただきながら、策定作業を進めていきます。

～食事・治療・歯・薬・介護を考える～

教えて！ 健康のコツ



小笠医師会 その30
(☎23-4372)



腎不全

血清クレアチニン値の1つと

腎臓の働きはいろいろありますが、一番大事な仕事は体の老廃物を尿として体外に排出することです。

腎臓の小さなザル（糸球体）

腎臓には血液をこして尿にする小さなザルのようなものが、ひとつの腎臓につき約100万個ずつあります。そのザルを糸球体と言いますが、1つずつ死滅していくことによって、ついには腎不全という状態になります。

糸球体とクレアチニン値の関係

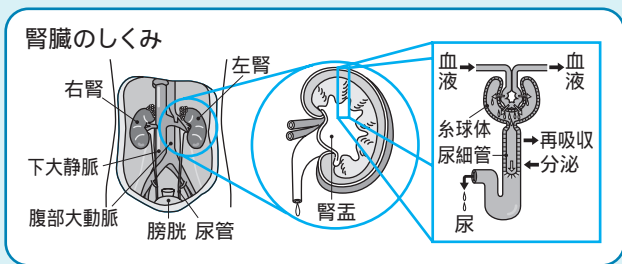
血液検査の血清クレアチニン値は腎臓の機能を簡便に表す指標です。クレアチニンの正常値は男性で約0.6～1.2 mg/dl、女性では約0.4

～0.9 mg/dlです。1.0 mg/dlを少し超えたくらいではたいしたことはないだろうと思ってしまうがちですが、実はかなりの糸球体がダメージを受けています。

クレアチニン1.0 mg/dlの場合、40歳以上の女性ではなんと50～60%が、男性でも40～50%の糸球体が死滅しています。そしてクレアチニン値2.0 mg/dlともなれば実に10～30%の糸球体しか残っていません。いったん死んだ糸球体は生き返ることはなく、腎臓は残った少ない数の糸球体で今までどおりの仕事をしているため、ひとつひとつに非常に負担がかかっていきます。そのような時に炎天下での過酷な労働、大病で食事がとれないなど極端な脱水状態にさらされると、あっという間に残りの糸球体までダウンしてしまい、人工腎臓（透析）のお世話ということになりかねません。

糸球体を大事にしよう

糸球体が死滅する原因で現在最も多いものは糖尿病です。そして慢性腎炎、高血圧などによる腎硬化症がそれに続きます。予防として原因疾患の治療はもちろんですが、禁煙、減塩、肥満の改善など生活習慣の改善も大変重要です。特に長年糖尿病や高血圧の治療を受けている方やタンパク尿が出てくる方は、一度クレアチニン値検査を受けてご自身のクレアチニン値を把握してみてください。





救急医療のお知らせ

受診前に連絡を!

問 保健予防課
(☎ 23-8111)

各医療機関の診療案内は、平成23年7月号の **保存版** 「小笠医師会管内 医療機関診療案内」または市ホームページ(トップページ左上の **災害・緊急・支援情報** - **救急医療**)をご利用ください。

掛川医療センター急患診療室では、「交通事故」と「労災」の診察をお受けできませんので、該当される方は指定医療機関で受診してください。

月～金曜日(平日夜間)

午後7時～10時(受付:午後9時30分まで)

掛川医療センター急患診療室(御所原9番2号)

診療科:内科、小児科

☎ 61-1299・FAX 61-1400

土曜日

正午～午後5時

市内の開業医院

[診療案内] 中央消防署 ☎ 21-0119
市役所(日直) ☎ 21-1111

日曜日・祝日

午前9時～午後5時(受付:午後4時30分まで)

掛川医療センター急患診療室

診療科:内科、小児科、外科

歯科(応急処置) 午前8時30分～11時

掛川市立総合病院歯科口腔外科 ☎ 22-6211

市立総合病院では、24時間体制で救急診療を行っておりますが、入院や手術など、より高度な医療を必要とする重症患者さんの診療のみ行っております。重症患者さんの診療に支障をきたさないよう、ご理解とご協力をお願いします。

医師が緊急を要しないと判断した場合は、時間外加算相当額を自費でお支払いいただきます。

市立総合病院(☎ 22-6211)



子どもの急な発熱や病気、ケガで、夜間または休日に受診しようか迷った場合

「静岡子ども救急電話相談」☎ #8000

相談日時 毎日 午後6時～翌朝8時(年中無休)

相談体制 原則として保健師・看護師が対応、相談内容に応じて医師が対応

電話番号 固定電話(プッシュ回線)・携帯電話... ☎ #8000(短縮番号) IP電話・固定電話(ダイヤル回線)... ☎ 054-247-9910



7月の健康案内

問 保健予防課(☎ 23-8111)

会場 徳育:徳育保健センター
大東:大東保健センター

「出張!健康はなまる教室」へ行こう!

健康であなたらしく
はなまるな人生がおくれますように
各地区で、教室を行います。
日程については保健委員さんが発行する
「各講座のおたより」をご覧ください。



「健診結果みかた編」

自分のからだを知ろう!

「手ばかり栄養法編」

食べるタイミングや量を知ろう!

「お口ケア編」

若さを保つお口の健康法を知ろう!

「コアストレッチウォーキング編」

歩行美人になろう!

健診名称・受付時間	日	曜	対 象	会 場
6か月児健康相談 9:15～9:45	10	火	平成23年12月 1日～15日出生児	徳 育
	23	月	平成23年12月16日～31日出生児	
1歳6か月児 健康診査 13:00～13:45	10	火	平成22年12月 1日～15日出生児	徳 育
	12	木	平成22年12月出生児	大 東
	17	火	平成22年12月16日～31日出生児	徳 育
2歳2か月児 健康診査 13:00～13:45	11	水	平成22年 4月出生児	大 東
	20	金	平成22年 4月 1日～15日出生児	徳 育
	25	水	平成22年 4月16日～30日出生児	
3歳児 健康診査 13:00～13:45	13	金	平成21年 6月出生児	大 東
	23	月	平成21年 6月 1日～15日出生児	徳 育
	30	月	平成21年 6月16日～30日出生児	
健診・相談・予防接種 説明会 9:15～9:30	18	水	平成24年5月出生児	徳 育
離乳食教室 (もくもくごっくん教室) 9:15～9:30	4	水	4～8か月児の親(予約制)	徳 育
ママセミナー (育児編) 13:15～13:30	19	木	妊婦(予約制) 夫婦での参加も可	徳 育
パパセミナー (両親編) 18:45～19:00	6	金	出産を控えた夫婦(予約制)	徳 育

各健診とも上記の日程で都合のよい日に受けてください。

転入された方へ 乳幼児のいる保護者の方で、まだ予防接種の手続きを済ませていない方は、母子手帳を持って徳育保健センターへお越しください。

図書館へ行こう



おおぞら号

話題の本

『聞く力』
阿川佐和子・著(文芸春秋)

頑固オヤジから普通の小学生まで、つい本音を語ってしまうのはなぜか。インタビューが苦手だった阿川佐和子が、1,000人ちかい出会い、30回以上のお見合いで掴んだコミュニケーション術を披露する。



ご希望の図書が貸出中や最寄りの図書館にないときは、予約ができます。

催し物・展示

参加無料。は各図書館へ申し込み、は直接会場へ

中央図書館(☎24-5921・FAX 23-6183)

開館時間 / 午前9時～午後5時(毎週水・木曜日は午後7時まで)
休館日 / 7月2日(月)、9日(月)、16日(月・祝)、23日(月)、30日(月)、
27日(金)月末整理日

子育てにいかす読書講座(子どもを持つ母親、妊娠中の方)

とき 7月21日(土)午後1時30分～3時30分

ところ 中央図書館会議室B

講師 和久田雅之さん(大学講師)

えほんのへや(絵本のよみかせと楽しい手遊び)

とき 7月6日・13日(金)午前10時30分～11時

対象 乳幼児と保護者

おはなしじゅうたん(絵本のよみかせと簡単な工作)

とき 7月14日・28日(土)午後3時～3時30分

対象 幼児～小学校低学年くらいの子ども

え(ほ)んむすび(季節にあった絵本や新しく入った絵本の紹介)

とき 7月20日(金)午前10時30分～11時

古文書講座(第3回目)(掛川の歴史を学びながら古文書を読み進めます)

とき 7月11日(水)午後1時30分～3時

ABCオープンハウス(英語の本のよみかせや簡単な工作など)

とき 7月14日(土)午前9時15分～9時45分

対象 6～9歳くらいで英語に興味のある子ども

文学鑑賞講座(全6回)(第2回 田宮虎彦「S町の歴史とその住民たち」)

とき 7月22日(日)午後1時30分～3時

大東図書館(☎72-1143・FAX 72-1144)

開館時間 / 午前9時～午後5時(毎週木曜日は午後7時まで)
休館日 / 7月2日(月)、9日(月)、16日(月・祝)、23日(月)、30日(月)、
27日(金)月末整理日

おはなしたまご(絵本のよみかせと楽しい手遊び)

とき 7月6日・13日(金)午前10時30分～10時45分

対象 0～4歳くらいの乳幼児と保護者

おはなしたまてばこ(絵本のよみかせと簡単な工作)

とき 7月7日・21日(土)午前10時30分～11時10分

対象 幼児と保護者

郷土ゆかりの部屋展示替え

国学コーナー：八木美穂と明治維新

期間 7月28日(土)～10月21日(日)



大須賀図書館(☎・FAX 48-5269)

開館時間 / 午前9時～午後5時(毎週金曜日は午後7時まで)
休館日 / 7月2日(月)、9日(月)、16日(月・祝)、23日(月)、30日(月)、
26日(木)月末整理日

おはなしきしゃぼっぱ(絵本のよみかせと簡単な工作)

とき 7月7日・14日・21日・28日(土)午後3時～3時30分

対象 幼児～小学校低学年くらいの子どもと保護者

杉山絵画教室の生徒作品展示(2階ギャラリー)

期間 7月21日(土)・22日(日)午後4時まで

7月の巡回日程表

移動図書館おおぞら号

日	曜	時間	ところ(ステーション)
3	火	12:45～13:15	原田小
		13:40～14:10	農協原泉支所
4	水	12:50～13:20	日坂小
		13:45～14:15	東山バス停広場
5	木	10:00～10:30	中央小
		12:50～13:20	和田岡小
10	火	10:05～10:25	原谷小
		12:55～13:25	曾我小
11	水	10:30～11:00	秋葉路公会堂
		12:50～13:20	第二小
		14:30～15:00	城北小
12	木	12:40～13:10	西郷小
17	火	12:45～13:15	原田小
18	水	10:00～10:30	葛ヶ丘会館
		12:30～13:10	市役所北側駐車場
		13:30～13:50	農協桜木支所
19	木	14:30～15:30	桜木小
		10:00～10:30	中央小
20	金	12:55～13:25	西山小
		12:50～13:20	日坂小
24	火	14:30～15:30	東山口小
		12:55～13:25	原谷小
		13:40～14:10	本郷西区公会堂
		14:40～16:00	倉真小

移動図書館コスモス号

3	火	10:30～11:10	小笠老人ホーム
		12:30～13:30	大東苑
4	水	12:55～13:25	大坂小
5	木	13:05～13:30	横須賀小
6	金	10:00～10:30	沖之須コミュニティセンター「いこい」
10	火	12:55～13:15	佐束小
11	水	14:30～15:00	北公民館
12	木	12:55～13:20	大淵小
		14:00～14:30	大淵農村環境改善センター「アイク」
13	金	12:55～13:25	上内田小
		14:00～15:00	くにやす苑
17	火	12:55～13:20	土方小
18	水	13:00～13:25	中 小
		13:40～14:30	大東支所
19	木	9:15～10:00	千浜農村環境改善センター
		13:05～13:30	横須賀小
		14:00～14:30	山崎農村環境改善センター
20	金	13:00～13:25	千浜小
26	木	11:40～12:00	大淵小

都合により日程が変わる場合があります。
借りた本は、次回巡回日に返却してください。
中央・大東・大須賀の3図書館でも返却できます。



相談の窓口

相談は、いずれの会場でも受けられます。

相談名	日 時	会 場	問い合わせ先
行政相談	7/13、8/10、9/14(金) 13:00～16:00	市役所4階 会議室4	企画調整課 (☎21-1128)
	7/27、8/24、9/28(金) 13:00～16:00	大須賀支所1階 多目的ホール	
こころの健康相談 (予約制)	7/4、8/1、9/5(水) 13:20～16:20	市役所 会議室または相談室	福祉課 (☎21-1139)
	7/2・23、8/6・20、9/3・24(月) 13:30～16:30	大東支所3階 ミーティングルーム	
女性相談	7/3・10・17・24・31、 8/7・14・21・28、9/4・11・18・25(火)	電話相談 女性相談室直通(☎21-1119)	生涯学習 協働推進課 (☎21-1129)
	電話相談 10:00～12:00 面接相談 13:00～16:00	面接相談(予約制) 市役所	
結婚相談(登録制) 第2日曜日は女性のみ	7/1・8・15、8/5・12・19、9/2・9・16(日) 13:00～15:30	あいり～な東館 開催当日は(☎23-3036)	社会福祉協議会 (☎22-1294)
子育て・療育相談 (予約制)	7/9、8/13、9/10(月) 9:00～12:00	徳育保健センター	大須賀支所 地域支援係 (☎48-1000)
大須賀建築士すまいの 研究会住宅無料相談	7/15、8/19、9/16(日) 9:00～11:30	大須賀支所2階市民交流センター	生涯学習協働推進課 (☎21-1129)
生活設計無料相談 (予約制)	7/24、8/28、9/25(火) 13:00～16:00	東部ふくしあ	

相談名	会場	掛川市役所	大東支所	大須賀支所	問い合わせ先
人権身の上相談		7/6・20、8/3・17、 9/7・21(金) 13:00～16:00 4階会議室5	7/13、8/10、9/14(金) 13:00～16:00 3階ミーティングルーム	7/27、8/24、9/28(金) 13:00～16:00 1階多目的ホール	福祉課 (☎21-1140)
		7/11、8/8、9/12(水) 13:30～15:30 4階会議室	7/13、8/10、9/14(金) 13:30～15:30 4階403会議室	7/27、8/24、9/28(金) 13:30～15:30 1階相談室	
弁護士会無料法律 相談(予約制) 市内居住者に限る		6/27(水)8:30～ 電話で予約受付			
心配ごと相談		7/6・20、8/3・17・31 9/7・21(金)13:00～16:00 あいり～な東館 開催当日は(☎23-3036)	7/13、8/10、9/14(金) 13:00～16:00 3階ミーティングルーム 南部大東ふくしあ(☎72-1135)	7/27、8/24、9/28(金) 13:00～16:00 1階多目的ホール 南部大須賀ふくしあ(☎48-5531)	社会福祉協議会 (☎22-1294)

相談名	月	火	水	木	金	時間	会場・問い合わせ先
福祉総合相談						9:00～17:00	社協 本所、東部ふくしあ、南部大東ふくしあ、南部大須賀ふくしあ (社会福祉協議会 ☎22-1294)
介護相談							社協 本所 (☎22-1309)
ボランティア相談							ボランティアセンター (あいり～な2階 ☎24-6263) 南部大東ふくしあ、南部大須賀ふくしあ(社会福祉協議会 ☎22-1294)
高齢者総合相談						8:30～17:00	市役所1階 高齢者支援課 (☎21-1142) 市内5か所の地域包括支援センター、東部ふくしあ、南部大東ふくしあ、南部大須賀ふくしあ
青少年相談						9:00～16:00	市教育委員会 (青少年補導センター ☎21-1189)
教育相談							市教育センター(三俣) (☎72-1345)
家庭児童相談 (大東・大須賀支所は予約制)						8:30～16:30	市役所1階 家庭児童相談室(家庭児童相談室 ☎21-1190) 大東支所1階 相談室、大須賀支所1階 相談室
内職相談						9:00～16:00	市役所4階 会議室4 (商工観光課 ☎21-1149)
消費生活相談						8:30～17:00	市役所3階 商工観光課 (消費生活センター ☎21-1149)
交通事故相談(予約制)						9:00～16:00	市役所4階 危機管理課 (☎21-1131)
NPO法人設立相談(予約制)			第4			13:00～16:00	市役所4階 会議室5 (生涯学習協働推進課 ☎21-1129)
地デジ受信相談						9:00～17:00	市役所地下1階 地デジ相談コーナー (IT政策課 ☎21-1341)

相談日が祝日と重なった場合、相談はお休みになります。 昼休み中の相談は、できるだけご遠慮ください。

平成24年度 掛川市各種検診 追加申し込みは7月2日～31日です

☎保健予防課(☎23-8111)

平成24年度の各種検診の申し込みは3月末で終了しましたが、7月に追加の申し込みを受け付けます。各検診の対象年齢(平成24年4月1日現在)を参考にして、7月2日(月)～31日(火)にお申し込みください。後日受診票を郵送しますので、届いてから検診を受診してください。

下記検診を希望の方は、新たに申し込みが必要です。

検診名	対象年齢(平成24年4月1日現在の年齢)	自己負担金	会場・日程など
前立腺がん検診	50歳以上の男性	1,000円	受診はがきに記載
肝炎ウイルス検診	40～70歳(平成24年度内に40歳に達する方を含む)でこれまで検査していない方	500円	
骨粗しょう症検診	40・50・60歳の女性	1,000円	掛川医療センター
歯周疾患検診	40・50・60・70歳の方 40歳の方には、受診票を送付しました。 この機会に受診してください。	1,000円	市が指定した歯科医院に受診票を持って受診

平成23年度に下記の検診を受けなかった方は、申し込みが必要です。

検診名	対象年齢(平成24年4月1日現在)	自己負担金	会場・日程など
結核肺がん検診	40歳以上の方	100円	受診はがきに記載
胃がん検診	35歳以上の方	1,100円	
子宮がん検診	20歳以上の女性	1,200円	受診票の同封資料に記載
乳がん検診	40歳以上の女性 隔年実施です。	1,300円	

- ・大腸がん検診の申し込みは、6月1日(金)～11月16日(金)に結核肺がん検診会場、胃がん検診会場、掛川医療センターで受け付けます。容器(400円)を直接購入し、後日、掛川医療センターまたは大東・大須賀支所にあるクーラーボックスに提出してください。対象は、40歳以上の方です。
- ・現在治療中の方、勤務先や人間ドックなどで受診する方は、対象から除きます。
- ・自覚症状のある方は、検診ではなく、かかりつけ医へ相談・受診しましょう。
- ・平成24年4月1日現在で75歳以上の方、生活保護世帯の方は、検診料が無料です(容器代は除く)。

申込方法

7月2日(月)～31日(火)に、必要事項(検診名、郵便番号、住所、氏名、生年月日、電話番号)を記入し、次の方法で申し込んでください。

電話での申し込みは大変混雑しますので、なるべく1～4の方法で申し込んでください。

- 1.ハガキ 〒436-0068 御所原9-28 保健予防課あて
- 2.FAX 23-9555
- 3.申請書 保健予防課(徳育保健センター)大東・大須賀支所で申請書を記入・提出
- 4.電子申請 市ホームページ「電子申請」-「平成24年度 各種検診の申込について」
QRコードから電子申請をすることも可能です(携帯電話の通信料がかかります)。
- 5.電話 23-8111



受章おめでとうございます



瑞宝単光章(消防功労)
元 掛川市消防司令
川西 雅宏さん(68歳 御所原)
昭和40年から平成14年までの38年間、消防士として勤務し、各種災害から市民の生命、身体および財産の保護に尽力されました。

危険業務従事者叙勲



瑞宝双光章(教育功労)
元 公立小学校長
中山 晴雄さん(70歳 萩間)
昭和39年から平成13年までの38年間、静岡県教職員として、また静岡県教育委員会および掛川市教育委員会職員として、活力ある学校経営に尽力されました。

春の叙勲

催し物・教室

事業名	とき・ところ	対象・参加料	内容・申込方法など
商店街で健康づくり 「ヘルシー商店街」 ㊤商工観光課 (☎21-1149)	6/9、7/14、9/8、10/13、 12/8、H25/2/9の土曜日 9:30～12:00 連雀西交差点南側歩道	どなたでも 参加無料	掛川おかみさん会の「おかみさん市」にあわせて開催する健康無料相談です。血圧などを定期測定して、健康維持・増進しませんか。 6/9 健診PR、体組成計(筋肉、脂肪、骨、水分量の測定で「からだバランス」がわかります。) 7/14 血管年齢測定(メタボリ先生)がん健診PR 9/8 健診PR、体組成計 10/13 薬剤師による薬の相談 12/8 災害時の食事について 2/9 薬剤師による薬の相談
竹の丸ゼミ(3回生) ㊤㊤竹の丸管理事務所 (☎FAX22-2112)	6/9、7/28、9/8、10/27、 11/10、12/8の土曜日 14:00～16:00 竹の丸(掛川)	3,000円 (6回分) 一般40人	「日本の文化力・デザイン力」を見つける講座です。静岡文化芸術大学の6人の先生に講義いただきます。 ㊤電話、FAXで申し込み(申込順)
ワンコイン!やさしい ポルトガル語講座 ㊤㊤NPO法人掛川国際 交流センター(☎24-5595) glocal@lily.ocn.ne.jp	6/13・20・27、 7/4・11・18・25の水曜日 18:00～19:15 市役所4階会議室	どなたでも 30人程度 500円 (テキスト代など)	7回のレッスンがたった500円!で学べるやさしいポルトガル語講座です。初心者でも大丈夫。この機会にトライしてみませんか。 ㊤電話、Eメール (申込順、申込多数のときは会員優先)

二の丸美術館(☎62-2061)

入館料 / 小中学生100円(土曜日は無料)、一般200円
子育て優待カードで入館料2割引き
休館日 / 毎週月曜日(祝日は開館、翌日休館)

6/16(土)～8/5(日)

鈴木コレクション近代日本画展
市内に工場をもつ実業家故鈴木始一さんが、掛川市が提唱する生涯学習運動に賛同され寄附された近代日本画の秀作と、美術館の館蔵品を展示します。叙情性にあふれた作品の数々をご覧ください。



結城素明「初夏の花」▶

吉岡彌生記念館(☎74-5566)

入館料 / 小中学生100円(土曜日は無料)、一般200円
特別展開催時は別料金
子育て優待カードで入館料割引
休館日 / 毎週月曜と第4火曜日(祝日は開館、翌日休館)

6/22(金)～9/2(日)

【特別展】からだのしくみを知ろうシリーズ
「呼吸器のしくみとその病気」
私たちが生きていく上で欠かせない「呼吸」を担う肺や気管支のしくみと、肺炎や喘息など、そこに起こる病気について紹介します。
【常設展】吉岡彌生～医の姿勢～
彌生が残したメッセージ、医者としての心構えを資料とともに紹介。
6/23(土)【講座】健康づくり応援実践セミナー
「今から始める介護予防」
介護予防に関する講演と、簡単な体操を行います。
申込方法 電話で申し込み

今月の街なかイベント

街なかストリート

「けっトラ市(軽トラック市)」
㊤実行委員会(☎24-1162)
6/16(土)9:00～12:00
駅前通りに、新鮮な地元野菜や作りたてのお惣菜などを積んだ軽トラックが並びます。

友引ストリートカフェ

㊤実行委員会(☎24-1162)
6/17(日)10:00～15:00
駅前通りの緑豊かなオープンカフェで、掛川茶やコーヒー、ケーキなどのスイーツや軽食をお楽しみください。

催し物・教室

事業名	とき・ところ	対象・参加料	内容・申込方法など
第8回 出土文化財展 ㊤社会教育課 (☎21-1158)	6/13(水)~17(日) 9:00~17:00 (13(水)・14(木)は 19:00まで) 中央図書館1階 生涯学習ホール(掛川)	どなたでも 入場無料	平成23年度に発掘調査、整理調査した遺跡について、調査の内容を出土品や写真パネルなどで紹介します。女高 遺跡、林遺跡などから発見された弥生時代の土器や、新田横穴群から発見された古墳時代の土器、玉などを展示します。 遺跡のある場所で建築工事、茶園の改植などを行う場合、事前に文化庁への届け出が義務付けられています。遺跡地図を工事計画前に必ず確認してください。 ㊤直接会場へ
掛スポ 初心者教室 カヌー ヨット ㊤㊤掛川総合スポーツクラブ (☎61-1910)	6/13・20・27の水曜日 10:00~11:30 6/13・20・27、7/4・11の 水曜日14:00~15:30 B&G海洋センター艇庫(大池)	成人 カヌー 3,000円 ヨット 6,000円	初心者カヌー教室15人、初心者ヨット教室10人 掛スポ会員以外の方は、別途1,000円が必要 持ち物 ぬれてもよい服装・くつ、着替え ㊤ 掛スポ窓口(さんりーな)へ 直接申し込み(申込順)
知事広聴「平太さんと語ろう」 ㊤㊤静岡県広報課 (☎054-221-2235・ FAX054-254-4032) kenminnokoe@pref.shizuoka.lg.jp	6/14(木)16:00~18:00 菊川市中央公民館 多目的ホール(菊川市)	どなたでも 150人 入場無料	川勝知事と掛川市・菊川市の方6人が、地域の実情や課題、新たな取り組みについて意見交換します。当日は、傍聴者からの意見も受け付けます。 ㊤電話、FAXまたはEメールで申し込み(申込順) 定員になり次第、締め切ります。
西大谷川クリーンウォーク ㊤環境政策課 (☎21-1145)	6/16(土)9:00~ (8:30~受付、小雨決行) 大須賀支所正面玄関集合	どなたでも 参加無料	大須賀支所~西大谷ダム~大須賀支所の約10.6km。ごみを拾いながら、新緑鮮やかな初夏の大須賀区域を歩いてみませんか。 ㊤直接会場へ
掛川城天守閣 思い出の写真展 ㊤掛川城管理事務所 (☎22-1146)	6/16(土)~24(日) 掛川城御殿(掛川)	どなたでも 入館料実費	開門から18年を経過した掛川城天守閣。建設前後の写真や資料で、当時を振り返ります。 (入館料は一般400円、小中学生150円) ㊤直接会場へ
掛川いきいき食の会 主催 「奥浜名湖視察見学会」 ㊤㊤環境政策課 (☎21-1218)	6/18(月)9:00~16:00 (8:40に市役所正面玄関集合) 鳥居食品(株)浜松市中区)	小学生以上 10人程度(抽選) 1,500円 (バス代、食事代)	地産地消の取り組みを行っているトリイソースの工場見学や三ヶ日みかんなど先進的な農業への取り組みを行っている奥浜名湖を視察見学会 ㊤6/11(月)までに電話で申し込み (抽選の結果は、後日連絡します。)
第37回お昼の ミニピアノコンサート ㊤生涯学習センター (☎24-7777)	6/18(月) 12:30~13:00 市役所1階ロビー	どなたでも	演奏者は伊藤三枝子さん。お昼のひとつときを心地よいピアノの音色とともに過ごしませんか。 ㊤直接会場へ
社会的ひきこもり 家族交流会 家族相談会 ㊤㊤静岡県西部健康福祉 センター障害福祉課 (☎0538-37-2252)	6/20、8/15、10/17、 12/19、H25/2/20の 水曜日13:30~15:30 7/18、9/19、11/21、 H25/1/16、3/6の 水曜日午前 中遠総合庁舎西館2階 (磐田市)	16~29歳の 社会的ひき こもりの方 の家族 各15家族	「社会的ひきこもり」は、さまざまな要因によって社会参加しない(就学や就労をせず、家族以外に親密な人間関係をもたない)が続いている状態です。両親の考えが同じ方向となるのが解決への第一歩となります。両親・ご家族でお越しください。 ㊤ 各開催日の7日前までに電話で申し込み (申込順)
お母さん、お父さんのための ピアカウンセリング 面会相談 電話相談 ㊤㊤静岡県障害福祉課 (☎054-221-2367)	6/21、7/19、8/16の 木曜日 浜松市福祉交流センター (浜松市中区) 6/7、7/5、8/2の木曜日	お子さんの耳の 聞こえに不安を 感じている ご両親 相談無料	お子さんの耳の聞こえに不安を感じているお母さんとお父さん。カウンセラーが悩みをお聴きします。秘密は厳守します。 ㊤ 各開催日の7日前までに電話で申し込み
看護学校等進路説明・相談会 ㊤静岡県ナースセンター (☎054-202-1761)	6/23(土)13:15~16:00 クリエイト浜松2階ホール (浜松市中区)	高校生や看護師 資格の取得を 考えている方 参加無料	看護学校(大学、短大、専門学校)による個別説明相談会 ㊤直接会場へ
竹の丸塾 「松ヶ岡 山崎家について」 ㊤㊤竹の丸管理事務所 (☎・FAX22-2112)	6/23(土)14:00~16:00 竹の丸(掛川)	一般25人 参加無料	江戸時代、掛川の御三家の一つと言われた市内西町の山崎家について、郷土史家の岡本春一さんが講演します。 ㊤電話、FAXで申し込み

事業の詳細については、各連絡先にお問い合わせください。

催し物・教室

事業名	とき・ところ	対象・参加料	内容・申込方法など
第1回健康市民講座 「脳卒中と睡眠障害」 ㊤市立総合病院 経営企画課(☎22-6211)	6/23(土)10:30~12:00 徳育保健センター (御所原)	どなたでも 受講無料	講師は、医務局長の若井正一医師。脳卒中の発症は、高血圧や糖尿病などが知られていますが、睡眠時無呼吸症候群が脳卒中の原因となることはあまり知られていません。脳卒中の予防と睡眠の関係についてお話しします。 ㊤直接会場へ
高次脳機能障害医療等 総合相談会 ㊤㊤静岡県西部健康福祉センター障害福祉課 (☎0538-37-2252)	6/25、8/27、10/22、 12/17、H25/2/25の 月曜日13:00~17:00 中遠総合庁舎(磐田市)	高次脳機能 障害の方と その家族 相談無料	頭部のけがや病気のあと「忘れっぽくなった、新しいことが覚えられない、怒りっぽくなった」など、社会参加の場面で困っている方とその家族を対象とした相談を行います。 ㊤電話で申し込み
掛川畜犬愛護会 主催 犬の飼い方教室 ㊤㊤環境政策課 (☎21-1145)	6/27、7/4の水曜日(全2回) 各日13:30~15:30 生涯学習センター(御所原)	生後3か月~2歳 までの犬を飼っ ている方30組 100円/人(保険料)	1日目は講義、2日目は実技です。犬の基本的なしつけ、食事、病気などについて学びます。 持ち物 実技時に犬のフンを持ち帰ることができるもの、好きなもの(おやつ、おもちゃなど) ㊤6/2ㄥ金までに電話で申し込み(申込多数のときは抽選)
大東北公民館 季節の講座 トマト料理をみんなで作ろう お菓子作りとティータイム ㊤㊤大東北公民館 (☎74-2200)	6/30(土) 7/21(土) 各日13:30~15:00 大東北公民館1階調理室 (下土方)	各日一般15人 700円 900円 (材料費を含む)	トマト料理をみんなで作り、味わいながらトマトの成分や効能を学びます。 洋ナシのタルトをみんなで作り、味わいながらオレゴンの歴史や風習を学びます。 ㊤ 6/15(金)~電話で申し込み(月曜休館日)
第8回花と緑の学習塾 (全5回) ㊤㊤地域支援課 (☎21-1150)	7月~H25/1の水曜日 9:30~12:00 生涯学習センター(御所原) ほか	市民30人 3,000円 (5回分、材料費)	草花などの基礎知識をわかりやすく説明します。 ガーデニングなどの実技指導・施設見学など ㊤6/2ㄥ金までに電話で申し込み (申込多数のときは抽選)
親子カヌー体験 ㊤㊤掛川市体育協会 (☎61-1910)	7/1(日)掛川B&G海洋 センター艇庫(大池) 7/2ㄥ(日)大東B&G海洋 センター艇庫(国安) 各日11:00~12:30	各日親子7組 200円/人 (保険料)	親子でカヌーを体験してみませんか。 持ち物 むれても良い服装・くつ、着替え ㊤6/2ㄥ水~電話で申し込み (申込順、定員になり次第締め切り)
オペラ「きみを呼ぶ声」 掛川公演(1幕6場) ㊤シオーネ(☎72-1234)	7/1(日) 昼の部14:00~ (13:30開場) 夜の部18:30~ (18:00開場) シオーネ(大坂)	どなたでも (未就学児は 入場不可) 前売2,000円 当日2,500円	第1部:大東ふるさと太鼓のみなさんなどによる郷土芸能 第2部:親善大使の榊葉昌寛さん、伊達伸子さんなど地元を代表する音楽家によるオペラ 本公演は宝くじの社会貢献広報事業の一環として助成を受けて実施しています。 ㊤シオーネ、生涯学習センター、美感ホールでチケットを販売
公開講座 「喘息・COPDの予防と治療」 ㊤㊤吉岡彌生記念館 (☎74-5566) yayoi@city.kakegawa.shizuoka.jp	7/7(土)13:30~15:00 東京女子医大 大東キャンパス(下土方)	一般100人 500円 (記念館見学券付)	喘息やCOPD(慢性閉そく性肺疾患)は、アレルギーやたばこが原因とされ、患者数は増え続けています。その予防や治療について、東京女子医大呼吸器内科の近藤光子さんがお話しします。 ㊤電話、Eメールで申し込み(申込順)
ココロとカラダの力に 気づく女性のための護身術 ㊤㊤生涯学習協働推進課 (☎21-1129・FAX 21-1164) kyodo@city.kakegawa.shizuoka.jp	7/15(日)9:30~12:00 徳育保健センター 2階徳育ホール(御所原)	小学4年生 以上の女性 20人 (母娘での 参加も可) 参加無料	すいているバスでなぜか隣に座られた。人けのない夜道で、思わずヒヤッとした。このような経験はありませんか。講座では、危険から身を守るための実践方法と心の力について学びます。 持ち物 飲み物、タオル、動きやすい服装(スカート不可) ㊤電話、FAXまたはEメール(講座名、郵便番号、住所、氏名、電話番号を明記)で申し込み(申込順) 託児無料(3か月~未就学児10人・申込順)
テレビ寺子屋公開録画 ㊤㊤大須賀中央公民館 (☎48-1012)	7/15(日)13:30~ (12:30開場) 大須賀中央公民館 2階研修室(西大淵)	どなたでも 120人 入場無料 (整理券必要)	講師は相田一人さん(相田みつを美術館館長)「いのちの詩人」といわれる父、相田みつをの作品に込めた思いなどをお話いただきます。 ㊤6/ㄥ土~大須賀中央公民館で整理券を配布 託児無料(6/30(土)までに申し込み)

催し物・教室

プロシエフによる料理教室

内容: 家庭でできるフレンチメニュー
 とき: 7月17日(火) 午前9時30分~12時30分
 参加料: 1200円程度 (大須賀中央公民館 西大淵)

事業名	とき・ところ	対象・参加料	内容・申込方法など
省エネ・省資源と環境を 考える学習会 ④環境政策課 ☎21-1218 kankyo@city.kakegawa.shizuoka.jp	7/16(月・祝) 9:00~12:00 (株)資生堂掛川工場(長谷)	小学校高学年とその保護者 20組 参加無料	エコを学び美しい環境を守ろう。資生堂掛川工場の環境活動見学や緑のカーテンの野菜収穫体験、組立工作、環境クイズなどを行います。 ④7/6(金)までに電話、Eメールで申し込み
平成24年度狩猟免許試験 予備講習会 ④静岡県猟友会事務局 (☎054-253-6427) 免許試験 ④静岡県自然保護課 (☎054-221-2719)	7/16(月・祝) 9:50~16:00 静岡労政会館ホール6階 (静岡市葵区) 8/26(日) 9:00~ 中遠総合庁舎西館4階 会議室(磐田市)	7,000円 (テキスト代、 弁当代) 5,200円	法令講義、鳥獣の知識と判別、網なわの知識と実技、模擬銃による点検、分解、操作 ④6/1(金)~7/2(月)に申込用紙(市農林課で配布)を小笠原猟友会(☎48-3583)へ提出 免許種類は、網猟、わな猟、第1種銃猟、第2種銃猟 ④6/25(月)~7/27(金)に申込用紙(市農林課で配布)を中遠農林事務所へ提出 市は、有害鳥獣捕獲従事者の目的で免許取得した方に補助金を交付します。
新米パパママ講座 「みんな笑顔!おやこで ハッピータイム!!」 ④生涯学習協働推進課 (☎21-1129・FAX 21-1164) kyodo@city.kakegawa.shizuoka.jp	7/22(日) 9:30~11:30 徳育保健センター (御所原)	6か月~1歳 未満の第1子を持つ両親と 赤ちゃん15組 参加無料	ママはヨガでリフレッシュ、パパと赤ちゃんはインストラクター指導のもと、一緒にふれあい遊びを楽しみます。 ④電話、FAXまたはEメール(両親の氏名、赤ちゃんの氏名・月齢、郵便番号、住所、電話番号を明記)で申し込み(申込順)
看護師等の再就業相談 ④静岡県ナースセンター 西部支所 (☎・FAX053-454-4335)	7/31(火)10:00~14:00 西部健康福祉センター 掛川支所(金城)	看護職の資格を持ち、現在就業していない方 相談無料	現場経験を持つ看護職が、再就職のご相談に応じます。 ④直接会場へ
東海アクシス看護専門学校 オープンキャンパス ④総務課 (☎0538-43-8111・ FAX0538-43-8122)	8/1(水) 9:30~12:00 8/5(日) 9:30~12:00、 13:30~16:00 東海アクシス看護専門学校 (袋井市)	入学を 希望する方 (保護者同伴可・ 定員あり)	学校の概要説明、学生による体験発表、模擬授業、施設見学、在校生との懇談会、個別相談など ④6/29(金)~電話、FAX、Eメール(axis-ns01@za.tnc.ne.jp)またはホームページ(http://www4.tokai.or.jp/axis-ns/)で申し込み(申込順)
親子食育体験教室 ④中遠農林事務所 企画経営課 (☎0538-37-2269)	8/4(土) 9:00~15:00 小笠原地区コミュニティ センター「くずりん」(菊川市)	小学生とその 保護者20組 500円/人	「中遠地域農山漁村ときめき女性」では、「食」や「農業」の大切さを感じるとともに、災害時の食について考える機会として体験教室を開催します。 ④7/17(火)までに電話で申し込み(申込順)
「不登校・ニート等の支援と 理解」合同相談会・講演会 ④静岡県教育委員会 社会教育課 ☎054-221-3160)	8/9(木)10:00~16:15 アクティシティ浜松 研修交流センター(浜松市中区)	ひきこもり・ ニートなどで 悩んでいる方や その保護者	午前は講演会、午後はニート・不登校などの若者やその保護者を支援するための合同相談会です。講演会または、合同相談会のみ参加も受け付けます。 詳しくは、お問い合わせください。

伝言板	とき・ところ	対象・参加料	内容・申込方法など
天浜線ヘルシーウォーク 吉岡バラ団地と和田岡古墳群めぐり ④天竜浜名湖鉄道営業課 (☎053-925-2276)	6/10(日) 8:30~11:00 細谷駅で受付 (雨天中止)	どなたでも 参加無料	細谷駅~吉岡バラ団地~和田岡古墳群~春林院~細谷駅(約10Km) ④直接会場へ
大正琴初心者募集 ④琴伝流大正琴かけがわの会・ 成瀬 ☎090-7679-8074)	毎月第1・3水曜日(初回は6/20) 9:30~11:30 生涯学習センター(御所原)	どなたでも 2,000円/月	大正琴で脳の活性化をしましょう。 持ち物 筆記用具(大正琴は貸し出します。) ④電話で申し込み
大ちゃん先生と遊ぼう ④さくらぎこども館・成瀬 (☎22-5105)	6/21(木) 9:30~11:00 子育て支援センターちびっこ館 (家代)	1歳6か月~ 未就園児と 保護者20人 100円/人	体操のお兄さんと一緒に親子運動遊び 持ち物 汗ふきタオル、水筒 ④電話で申し込み(申込順)
盆踊り講習会 ④掛川文化協会・大場 (☎28-0124)	6/30(土)、7/21(土)あすなろ(富部)、 7/14(土)第一小体育館(掛川) 各日13:30~	どなたでも 参加無料	持ち物 運動ができる服装、上靴、うちわ、 タオル、飲み物など ④直接会場へ
あなたもガイドになりませんか ④掛川観光ボランティア ガイド 猫の手の会・戸塚 (☎090-1271-5610)	6/30(土)10:00~11:00 掛川城天守閣・御殿(掛川) (掛川城券売所前に集合)	どなたでも 400円(入館料)	会員といっしょに掛川城のガイドを体験してみませんか。 ④電話で申し込み

お知らせ

毎年6月は「食育月間」 毎月19日は「食育の日」

☎保健予防課(☎23-8111)

毎年6月は「食育月間」で、毎月19日は「食育の日」です。

今年度、市では「健康医療日本一」を目指し「朝食を食べよう、野菜から食べよう」をキャッチフレーズに取り組んでいきます。徳育保健センターやふくしあ来所者に、毎月のおすすめレシピを配布しますので、ぜひ、お立ち寄りください。

地域包括ケア推進計画・ 運営マニュアルを策定

☎高齢者支援課(☎21-1142)

「平成22・23年度掛川市地域包括ケア推進事業(国モデル事業)」の地域包括ケア推進委員会の中で、「掛川市地域包括ケア推進計画・運営マニュアル」を作成しました。

この運営マニュアルは、高齢者の気になるサインや見守りのポイントや関係機関の連絡先を掲載しています。関係機関に配布するほか、市役所や各支所で配布しますのでご利用ください。

海岸清掃にご協力を

☎維持管理課(☎21-1154)

豊かな自然に恵まれた海岸線は私たちの貴重な財産です。身近な海岸の快適な環境づくりに取り組むため、海岸線一帯の清掃を行います。みなさんのご協力をお願いします。

とき 6月17日(日) 午前6時～
(雨天決行、警報発令時は中止)

ところ 市内の海岸一帯

協力自治区

大東区域: 千浜東・千浜西・国浜・三浜・浜野区

大須賀区域: 海岸沿いの自治区

掛川区域: 上内田区

協力自治区以外の方は菊川河口の作業にご協力をお願いします。大東総合運動場・シートピア駐車場をご利用ください。

土砂災害から 身を守りましょう

☎危機管理課(☎21-1131)

毎年、全国で多数の土砂災害が発生し、多くの被害が出ています。土砂災害から命を守るためには、「日ごろからの備え」と「早めの避難」が重要です。身の回りに危険な箇所がないか点検し、いざというときの避難経路や避難場所の確認をしておきましょう。

市では、6月2日(土)に東山口地区原子区で、情報伝達手段の確認、避難経路や避難場所などの確認を目的とした土砂災害防災訓練を実施し、警戒避難体制の強化を図ります。

市内急傾斜地の パトロールを実施します

☎都市建設部(☎21-1108)

とき 6月6日(水)～8日(金)

ところ 市内の急傾斜地崩壊対策工事現場、施工済箇所

内容 6月の土砂災害防止月間に合わせて、袋井土木事務所と掛川警察署、市が巡回します。該当する方には日程が決まり次第ご連絡しますので、ご協力をお願いします。

掛川球場整備募金のお願い

☎掛川球場整備委員会事務局
(社会教育課内・☎21-1159)

掛川球場は30年余の間、市のスポーツの拠点として親しまれてきましたが、老朽化への対応や整備充実を要望する声が大きくなっています。市では近年のひっ迫した財政状況から全額市費での整備は困難としていますので、募金による財政確保を目指し、より活発に利用できる球場の早期実現のため、ご協力をお願いします。募金方法 寄附申込書はご記入のうえ、整備委員会事務局に提出し、募金は申込書に添えるか、後日納付書にて指定金融機関へ入金(法人の方は、経費として全額損金とすることができます。)

平成23年度 情報公開などの実施状況

☎行政課(☎21-1133)

公文書の開示 (件)

実施機関	件数	内訳		
		全部開示	部分開示	不開示
市長	35	27	8	0
教育委員会	5	4	0	1
選挙管理委員会	1	1	0	0
農業委員会	3	0	2	1
水道事業管理者	1	0	0	1
消防長	2	1	1	0
市議会	2	2	0	0
合計	49	35	11	3

個人情報の開示 (件)

実施機関	件数	内訳		
		全部開示	部分開示	不開示
市長	2	1	1	0
消防長	1	0	1	0
合計	3	1	2	0

花いっぱい緑いっぱいの街づくり 逆川ユリが開花します

☎地域支援課(☎21-1150)

今年も6月上旬～7月中旬まで、掛川城近くの逆川堤防(瓦橋から奥姫橋まで)の両岸約600mに、33,000球40品種のユリが咲き誇ります。

ぜひ、川辺のユリ街道にお越しください。

逆川ユリ開花セレモニー

とき 6月7日(木) 午前9時～

ところ こだわりっば前(掛川)

平成20年度から「逆川水辺の花園会」が中心となって進めてきた堤防沿いのユリ植栽が、平成21年度に完了し念願のユリ街道が実現しました。



伝言板	とき・ところ	対象・参加料	内容・申込方法など
行政書士無料相談会 ☎静岡県行政書士会 掛川支部(☎0120-72-5801)	7/7(土)13:00～16:00 生涯学習センター第1会議室 (御所原)	どなたでも 相談無料	遺言相続、建設業許可ほか、手続きなどの無料相談会です。 ☎直接会場へ
ベビーヨガでママも子どももリフレッシュ ☎☎さくらぎこども館・岡田 (☎22-5105)	7/13(金) 10:00～11:00～ 子育て支援センターちびっこ館 (家代)	各親子 15組 100円/人	6か月～歩く前の子 歩ける子～2歳 持ち物 バスタオル、飲み物 ☎電話で申し込み(申込順)
能の世界「謡」を体感しませんか ☎☎長谷川 (☎090-4216-2349)	7/17・31、8/14、9/4・11・18の 火曜日(全6回) 竹の丸(掛川)	どなたでも 各10人 2,500円/回	能楽の「謡」をグループで練習します。 講師 観世流能楽部 長谷川晴彦さん ☎電話で申し込み(申込順)

募集

留学生との国際交流に参加しませんか

④⑤NPO法人掛川国際交流センター
(生涯学習協働推進課内・☎21-1129)
kyodo@city.kakegawa.shizuoka.jp

ホストファミリーになりませんか

とき 7月21日(土)~30日(月)
内容 外国人留学生(主にアジア地域の方)が、日本の地方文化を体験するために掛川市を訪れます(多少日本語が話せます)。茶道教室、交流会、市内見学、富士登山などを予定しています。
対象 10家庭(申込順)
応募方法 6月6日(水)~29日(金)までに電話、Eメールで応募

留学生と富士登山をしませんか

とき 7月25日(水)※悪天候のときは26日(木)に延期
集合場所 大東支所(午前4時)市役所本庁(午前4時30分)
内容 富士山に登りながら留学生との交流を深めます。
対象 健康状態が良好な方20人(申込順、未成年者は保護者同伴)
山頂までの引率者も募集しています。
参加料 3,000円(保険料など)
応募方法 6月6日(水)~7月6日(金)までに電話、Eメールで応募

子ども国際交流パーティーに参加しませんか

とき 7月28日(土)午前10時~11時30分
ところ 大東図書館会議室(大坂)
対象 小学生30人(申込順)
応募方法 6月6日(水)~7月23日(月)までに電話、Eメールで応募

**静岡県「コミュニティカレッジ」
受講者募集**

④生涯学習協働推進課(☎21-1129)
⑤静岡県コミュニティづくり推進協議会
(☎054-251-3585)

住みよい地域を作る活動を支え、推進するリーダーを育成するための講座の受講生を募集します。
とき 7~9月(全5回)
ところ 静岡県総合社会福祉会館(静岡市葵区)
応募条件 コミュニティづくり推進委員会構成団体または、市町に推薦された方で、おおむね70歳以下の全プログラムに出席可能な方
応募方法 6月18日(月)までに所定の申込書を生涯学習協働推進課へ提出して応募
受講無料(昼食代・交通費は実費)

**「男女共同参画情報誌」
名称を募集します**

④⑤生涯学習協働推進課
(☎21-1129・FAX 21-1164)
kyodo@city.kakegawa.shizuoka.jp

年2回発行している男女共同参画情報誌は、平成17年より「かけはし」という名称で発行してきましたが、このほど第2次男女共同参画行動計画の策定を機に、今まで以上にみなさんに親しまれる名称を募集します。
募集方法 6月29日(金)までに市ホームページ「市政情報」-「男女共同参画」からダウンロードまたは、生涯学習協働推進課にある応募用紙を直接お持ちいただくか、FAX、Eメールで応募
優秀賞には記念品を贈呈します。

お知らせ

**戦国武将&忍者が出陣
掛川城出前講座**

④⑤掛川城管理事務所(☎22-1146)

戦国武将や忍者にふんした掛川城「戦国おもてなし隊」と掛川城職員が、掛川城の歴史や天守閣復元などをテーマにお話します。出陣は市内、県内。掛川城の魅力を再発見してみませんか。
申込方法 掛川城管理事務所に電話で申し込み
派遣無料。ただし、市外の場合は交通費相当分をご負担ください。

**農薬危害防止運動
農薬の適正使用を!**

⑤農林課(☎21-1147)

6~8月は、「農薬危害防止運動月間」です。安全・安心な農作物の生産、農薬使用者の安全、環境保全のため、農薬を適正に使用しましょう。
・農薬の使用基準をラベルで十分確認しましょう(適用作物、使用量、使用時期や回数など)。
・登録農薬を使用しましょう。
・農薬の使用履歴を必ず記帳しましょう。
・病虫害の早期発見に心がけ、農薬を使用する際は、周辺住民などへの連絡、飛散防止や立入制限などに配慮しましょう。

STOP!不法電波

⑤総務省東海総合通信局
不法無線局の相談
(☎052-971-9107)
テレビ等受信障害の相談
(☎052-971-9648)

6月1日(金)~10日(日)は電波利用環境保護周知啓発強化期間です。
電波の利用には、原則免許が必要です。外国規格の無線機は国内で使用できません。無線機の使用には技適マークの確認をお願いします。

専門の詳細については、各連絡先にお問い合わせください。

伝言板	とき・ところ	対象・参加料	内容・申込方法など
掛川少年少女合唱団団員募集 ④⑤鈴木(☎22-5936)	毎週土曜日9:30~11:45 第一小西館音楽室(掛川)	市内在住の小学生 3,000円/月	みんなで歌って元気になりっこ、楽しくなりっこ!見に来てね!お待ちしてま~す! ④電話で申し込み(いつでも入団OKです。)
「掛川トランポリンクラブ 愛好会」会員募集 ④⑤堀岡(☎22-0516)	毎週木・土曜日19:30~21:30 さんりーな(主にCコート) (大池)	中学生以上 2,000円 700円/回	正会員は毎週木・土曜日 ビジター会員は活動日の中で都合がよい日 ④電話または会場で直接申し込み(随時募集)
ママフラーメンコ ④⑤山崎 (☎090-8325-6074)	毎週木曜日(月3回) 10:00~11:00 メロープラザ(袋井市)	女性(親子歓迎) 2,000円程度/回	子ども同伴でも気軽にリフレッシュしてください。 ④電話で申し込み
無料税務相談 ④⑤東海税理士会掛川支部 (☎28-8032)	毎月第2・4火曜日 10:00~12:00、13:00~15:00 掛川税務署南側(緑ヶ丘)	小規模納税者 相談無料	税に関する相談をお受けします。 ④平日9:30~15:30に電話、来所で申し込み

募集

海洋性レクリエーション 指導員募集

④⑤ 社会教育課(☎21-1159)

内容 カヌー、ヨット、ローボートなどマリンスポーツの指導、イベントへの協力。海洋クラブ活動、各種教室の開催、市民への講師派遣事業(5月~11月の土日を中心に開催)
対象 マリンスポーツが好きで指導に意欲がある方、市民ニーズを考え積極的に活動できる方、海洋性スポーツ指導員(非常勤職員)としての自覚を持った行動がとれる方(男女不問)
任期 2年(再任可能)
報酬 市の規定による
その他 B&G財団認定の、海洋性スポーツ指導員の資格を取得していただきます。
応募方法 電話で応募(随時受け付け) 応募後、面接を行います。

税務職員募集 (高校卒業程度)

④⑤ 名古屋国税局人事第2課試験係
(☎052-951-3511)

試験日 一次:9月9日(日)
二次:10月18日(木)~25(木)
のいずれか指定する日
応募資格 平成3年4月2日~7年4月1日
生まれの方
応募方法 インターネットは6月26日
(火)~7月5日(木)に、郵送・持参は
7月2日(月)~7月10日(火)に応募

写生大会参加者募集

④⑤ 二の丸美術館(☎62-2061)

とき 6月23日(土)午前9時~
ところ 二の丸美術館(掛川)
内容 掛川城公園の建物を描いてみよう
講師 佐々木信平さん(常葉大学名誉教授)
対象 どなたでも
(小学3年生以下は保護者同伴)
持ち物 絵を描く道具一式、飲み物、
昼食、敷物など(画板、画用紙は主催
者が用意します。)
応募方法 電話で申し込み
参加無料

「男女共同参画推進企画講座」を募集します

④⑤ 生涯学習協働推進課(☎21-1129・FAX 21-1164)
kyodo@city.kakegawa.shizuoka.jp

市民団体が自主的に企画・運営する、男女共同参画に関する講座を募集します。講座が採用されると、講師謝礼などの費用(上限3万円)を市が負担したり、企画案から講座などの開催準備に至るまでのアドバイスをいたします。
応募数 3講座程度
応募要件 市内を主たる地域として活動を行っている団体で、特定の政治または宗教活動を行わず、営利を目的としない団体
対象事業 次の ~ のすべてに該当する講座
男女共同参画社会の実現に向けた内容の講座 広く一般に公開される講座
企画・準備・運営を、市民団体が自主的に行う講座 平成25年1月31日(木)までに実施予定の講座
応募方法 6月22日(金)必着で、市ホームページ「市政情報」-「男女共同参画」からダウンロードまたは、生涯学習協働推進課、大東・大須賀支所にある応募用紙に必要事項を記入のうえ、郵送(〒436-8650長谷1-1-1市役所生涯学習協働推進課男女共同参画係あて)Eメールまたは直接提出
応募された企画書類については返却しません。

ABCキッズクラブ会員募集

④⑤ 中央図書館(☎24-5921)

とき 毎月第2土曜日(8月は除く)
午前10時~11時30分
ところ 中央図書館会議室A(掛川)
内容 英語の本を読んだり、本に基づいた工作や英語のゲームを行った
り、外国の文化を習います。
対象 6~9歳程度で簡単な英語がで
きる子ども
申込方法 電話で申し込み

日本版デュアルシステム訓練 「電気技術科」学生募集

④⑤ 浜松職業能力開発短期大学校
(☎053-441-4444)

訓練期間 10月~平成26年9月
ところ 浜松職業能力開発短期大学校
(浜松市南区)
内容 電気主任技術者や電気工事士な
どに必要な知識や技術を学びます。
対象 40歳未満で高等学校卒業また
は同等以上の学力を有すると認め
られる方
定員 15人(面接、小テスト、小論文)
授業料 390,000円/年(実費あり)
応募期間 7月2日(月)~9月19日(水)
詳細は、学務援助課へお問い合わせください。

企画・運営に参加してみませんか 男女共同参画フォーラム 実行委員募集

④⑤ 生涯学習協働推進課
(☎21-1129・FAX 21-1164)
kyodo@city.kakegawa.shizuoka.jp

男女共同参画社会の実現に向けて、「男女共同参画フォーラム」の開催を平成25年1月に予定しています。企画から当日の運営までのボランティアスタッフを募集しますので、あなたのアイデアを市民フォーラムの運営にいかしてみませんか。
募集人数 6人程度
対象 市内在住で20歳以上の方
活動期間 6月~平成25年1月(予定)
活動内容 フォーラムの企画(テーマや構成、講師の選定)運営(広報活動・当日の進行など)
応募方法 6月29日(金)までに電話、FAXまたはEメール(住所、氏名、電話番号を明記)で
応募



宅地内の水道修理の連絡先(土・日・祝日)

宅地内の水道修理は有料です。④水道部(☎27-0711)

北 部 (掛川区域)	
7/ 1(日)	(株)浅岡工業 (☎24-2611)
7(土)	(有)松井管工 (☎23-0581)
8(日)	協和水道(株) (☎26-1331)
14(土)	(株)トダックス (☎26-2161)
15(日)	(株)巧栄水道 (☎24-7661)
16(月・祝)	松田配管工業(株) (☎26-3261)
21(土)	協和水道(株) (☎26-1331)
22(日)	(株)マツイ建設 (☎23-8691)
28(土)	(株)浅岡工業 (☎24-2611)
29(日)	(株)トダックス (☎26-2161)

南 部 (大東・大須賀区域)	
7/ 1(日)	(有)林配管 (☎72-5515)
7(土)	(有)豊設備 (☎72-5630)
8(日)	(有)みやぎ管工 (☎74-4306)
14(土)	(有)河村設備工業 (☎74-3920)
15(日)	(有)浅岡管興 (☎48-4221)
16(月・祝)	網取管興 (☎48-2004)
21(土)	(有)エイケイ赤堀工事 (☎74-3340)
22(日)	(有)土屋設備 (☎48-2093)
28(土)	(有)星友総合設備 (☎74-4446)
29(日)	(有)大澄設備 (☎48-4476)

フォトニュース

4/27 一葉一葉ていねいに
医大1年生がお茶摘み体験

東京女子医大大東キャンパスに通う看護学部1年生の学生たちが、キャンパス内にある茶園で新茶の摘み取りを体験しました。JA遠州夢咲の職員から指導を受けながら、初めての茶摘みに挑戦。摘み取られた新茶は、地元の製茶工場で仕上げられ、一部は大学内で飲まれる予定です。



茶摘みを楽しむ学生たち

4/27 高天神コシヒカリを育てよう
土方小5年生が田植えに挑戦

土方小学校の5年生43人が、学校近くの水田で田植え体験を行いました。これは、城東中学校区の学園化構想の一環として、学校ボランティアに登録された「高天神コシヒカリグループ」とJA遠州夢咲土方支店の協力で行われたもの。秋の収穫まで、5年生がボランティアの方の指導のもと育てていく予定です。



ボランティアの方の指導を受ける児童たち

5/7 横須賀街道が劇場に
自転車集団現れる

横須賀街道で、イタリアの自転車集団「ポンテデーラ演劇財団」が自転車パフォーマンスを行いました。これは、6月2日(土)~7月1日(日)に静岡芸術劇場などで行われる「ふじのくに せかい演劇祭2012」のイベントとして、4月28日から県内8会場で行われたもの。突然現れた集団に、訪れた人たちは珍しそうに見入っていました。



自転車パフォーマンスを披露した「ポンテデーラ演劇財団」

5/4 「全国お茶まつり」に先がけ
「2012春のお茶まつり」開催

新茶の季節を迎え、掛川城周辺(城下)で掛川茶のPRイベントが行われました。今年は11月に開催される「全国お茶まつり」のプレイベントに位置付けて開催。会場では、日本一の掛川大茶会や移動販売車バザール、お茶大使を務めるシンガーソングライターの吉岡亜衣加さんのミニライブなどが催され、多くの観光客や家族連れで賑わいました。



お茶大使「吉岡亜衣加」さんのミニライブ



編集後記

「月夜の茶摘み会」はスーパームーン(の雲ひとつない最高のロケーション。道には竹灯籠の灯火、「月明かり」とランタンの灯り)だけの茶畑とインド音楽とても幻想的な雰囲気でした。何でわざわざ月明かりの下で? お茶の新芽は夜伸びるそうで満月の日には一番グーンと伸びるそうです。その新芽から作られたお茶は香味豊かでとても美味いんだそうです。

さて、この噂確かめてみたいと思いませんか。(山)

献血 (福祉課 ☎21-1140)

とき 6/19、7/17(火)9:30~11:50、13:00~16:00
ところ 市役所北側駐車場
身分証明書(運転免許証や保険証など)をお持ちください。

6・7月

精神保健福祉総合相談

☎☎西部健康福祉センター掛川支所(☎22-3263)
とき 6/26、7/24(火)13:00~(事前予約制)
ところ 西部健康福祉センター掛川支所(金城)

ごみの休日受け入れ

☎環境資源ギャラリー(☎23-2273)
とき 6/9(土)・24(日)、7/14(土)・22(日)
9:00~11:30

5/11 お母さんに感謝を込めて カーネーションを寄贈

沖之須の大場猛雄さん(農家)が、大切に栽培し育てたカーネーション100本を横須賀幼稚園園児80人(年中・年長)に寄贈しました。これは毎年、母の日にちなんでお母さんへの感謝の気持ちを育んでもらおうと行っているもので、今年で11回目。園児のひとりには、「お母さんに、いつ



もご飯を作ってくれてありがとう、と言って渡したい」と笑顔で話しました。

◀大場さん(左)からカーネーションを受け取る園児

5/5 満月の下で幻想的な 「月夜の茶摘み会」



五明の宮山地区で「月夜の茶摘み会」が行われました。これは、掛川茶振興協会の掛川茶ブランド委員会が市民協働によるお茶のまちづくりをすすめるため市民提案事業として行ったもので、今年で第四夜(4回目)集まった約210人の参加者は満月が灯す月明かりとランタンの灯りの下で、神秘的な茶摘みを体験しました。摘まれた生葉は、製茶され参加者に届けられます。

◀幻想的な「月夜の茶摘み会」

「草創期の教育基盤づくりに寄与」

杉浦靖彦氏(69歳)が、5月18日付けで教育長を退任されました。杉浦氏は、平成18年に教育長に就任。旧大須賀町から通算7年6か月間務め、新掛川市の教育の基本方針となる「人づくり構想かけがわ」夢実現に向かう、心豊かで凛とした市民の育成」を策定するなど、市の教育の発展に寄与されました。



浅井正人氏を教育長に任命

浅井正人氏(60歳)が、5月19日付けで教育長に任命されました。任期は4年間です。浅井氏は、平成15年に中部教育事務所教職員課管理主事、平成18年に市教育委員会学校教育課長、平成20年には市立東中学校長を務めました。

就任にあたり浅井氏は、「大きなころざしをもってはばたき、ふるさと掛川を大切に思う「人づくり」を進めたい」と抱負を語りました。



西山口 地域生涯学習センター

リレー連載 輝け! 我がまち、我がセンター

地域生涯学習センターの情報は、市ホームページをご覧ください。 ☎ 生涯学習協働推進課(☎21-1129)

西山口地域生涯学習センターの歴史と活動

西山口地域生涯学習センターは、昭和58年10月に完成し、愛称の公募で「ハウスせんだん」と命名されています。

これは、西山口小学校にある「せんだんの木」が、およそ百年前後の年月を経て樹勢が衰えたとき、老人会を中心とした募金運動により、樹勢が復活して現在に至ったことから命名されたものです。

当センターは7専門部から構成され、特に体育祭(40回)、フェスタ西山口(30回)、ファミリーハイキングは3大事業として幼保園児から高齢者まで参加しています。このほかに女性部、広報部、交通安全部、水質浄化部が活躍しています。



西山口小学校の「せんだんの木」

「広報かけがわ」への「意見やご感想をお待ちしています。」

市の人口(5月1日現在)	住民基本台帳による登録人口	115,210人(前月比+42人)	男 57,587人	女 57,623人	世帯数 39,505
	外国人登録による人口	4,052人(前月比+14人)	男 1,961人	女 2,091人	世帯数 1,876
	合計	119,262人(前月比+56人)	男 59,548人	女 59,714人	世帯数 41,381

発行 掛川市役所(〒436-8650 掛川市長谷一丁目1番地の1)
編集 企画調整課秘書広報室(☎0537-21-1128・FAX0537-21-1167)
市ホームページ <http://www.city.kakegawa.shizuoka.jp/>
この広報紙は、資源リサイクル推進のためグリーン購入法適合再生紙を利用しています。



◀掛川市公式
携帯電話webサイト
「モバイル掛川」

広報 かけがわ

平成24年(2012)6月